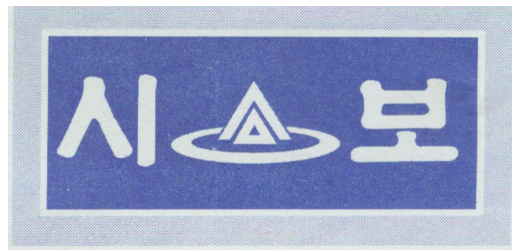


공 주 시



시보는 공문으로서의 효력을 갖는다.

선	기관의 장
람	

제445호 2012. 1. 16.(월)

【고 시】

- 제2011-131호 도로명주소 부여 고시 1
- 제2011-132호 도로명주소 변경 고시 9
- 제2011-133호 도로명주소 폐지 고시 12
- 제2011-134호 2012년 지방세 시가표준액 결정 고시 14
- 제2011-136호 의당복합농공단지 지정(변경) 및 실시계획(변경) 고시 15
- 제2011-137호 측량기준점 성과고시 30
- 제2012-1호 한방웰니스(Wellness)마을 종합정비사업 기본계획 승인 고시 35
- 제2012-2호 유구자카드 일반산업단지 관리기본계획 변경 고시 37
- 제2012-3호 측량기준점 성과고시 43

【공 고】

- 제2011-1162호 공공임대주택 임대조건(변경) 신고내용 공고 45
- 제2012-1호 공주시 『출산 양육 지원금』 지급 안내 46
- 제2012-13호 공주시 관용심사위원회의 설치 및 운영에 관한 조례 폐지 조례안 입법예고 47
- 제2012-14호 주민투표 및 조례 제정 개·폐 청구권자 총수 공표 50
- 제2012-16호 2012년도 주민소환투표청구 서명인 수 공표 51
- 제2012-20호 공주시 일상감사 실시지침 폐지안 입법예고 53
- 제2012-24호 세대주명단 작성비용 공시 56
- 제2012-33호 도시계획시설사업(체육시설:골프장) 실시계획인가 공람공고 57
- 제2012-34호 공주시 시세 감면 조례 전부개정안 입법예고 60
- 제2012-39호 공주시 의안의 비용추계에 관한 조례 제정안 입법예고 71

회 람							
--------	--	--	--	--	--	--	--

도로명주소 부여 고시

우리시 신축 건물 및 도로명주소 미부여 건물에 대한 도로명주소 신규 부여 사항이 있어 「도로명주소법」 제18조 및 같은법 시행령 제9조, 제22조, 제23조, 제24조에 따라 새로이 부여한 도로명주소를 다음과 같이 고시합니다.

2011. 12. 29.

공주시장

- 도로명주소 : 공주시 검상고개길 82외 201건

종전주소	도로명주소	도로명 고시일	도로명 부여사유
(별지참조)			

※ 고시내용 및 기타 자세한 사항은 공주시청 토지과(☎840-8481)에 문의 또는 새주소 안내 홈페이지(www.juso.go.kr)에서 열람하시기 바랍니다.

- 도로명주소 사용 및 공부상 주소전환

- 도로명주소는 2011.12.29 고시 후 도로명주소법 제19조에 의거 공법관계에 있어서 주소로 사용되며, 현행 지번주소는 일정기간 도로명주소와 함께 사용할 수 있습니다.
- 공공기관에서 비치·관리하고 있는 각종 공부상 주소(소재지)는 해당기관에서 도로명주소로 변경합니다.

- 도로명주소 변경 등

- 도로명 또는 건물번호의 변경은 도로명주소법 시행령 제19조에서 정한 절차에 따라 신청할 수 있습니다.
- 도로명은 도로명주소법 시행령 제7조제7항에 의거 당해 도로명이 고시된 날부터 3년이 지난 후에 변경할 수 있습니다.

- 참고사항

- 공동주택의 경우 종전주소의 공동주택명, 동·호와 도로명주소의 상세주소는 공법관계의 각종 공부상 기재된 주소로 한다.

도로명주소 부여 고시 세부내역

종전주소		도로명주소		도로명고시일	도로명 부여사유	비고
충청남도 공주시 감성동 36	충청남도 공주시 계룡면 계룡면 월곡리 619-14	충청남도 공주시 감성동 40-1	충청남도 공주시 계룡면 계룡면 장터길 32	20100112	해당 자연마을 명칭을 활용 후, 다른 지역과 중복되는 도로 명을 방지하기 위해 행정구역 명칭을 첨가	
충청남도 공주시 계룡면 구왕리 697	충청남도 공주시 계룡면 구왕리 697	충청남도 공주시 계룡면 경천리 619-14	충청남도 공주시 계룡면 장터길 32	20100112	해당 자연마을 명칭을 활용 후, 다른 지역과 중복되는 도로 명을 방지하기 위해 행정구역 명칭을 첨가	
충청남도 공주시 계룡면 기산리 581	충청남도 공주시 계룡면 기산리 581	충청남도 공주시 계룡면 경천리 619-14	충청남도 공주시 계룡면 장터길 32	20100112	해당 자연마을 명칭을 활용	
충청남도 공주시 계룡면 기산리 607	충청남도 공주시 계룡면 기산리 607	충청남도 공주시 계룡면 구왕리 697	충청남도 공주시 계룡면 흥룡2길 43	20100112	마하위룡형의 지형이라 언젠간 크게 흥하는 마을이라 하여 생긴 자연마을 명칭 활용	
충청남도 공주시 계룡면 내흥리 64-50	충청남도 공주시 계룡면 내흥리 64-50	충청남도 공주시 계룡면 기산리 581	충청남도 공주시 계룡면 영구대사로 765-8	20100112	인근에 영구대사묘가 있어 영구대사로로 부여	
충청남도 공주시 계룡면 내흥리 64-7	충청남도 공주시 계룡면 내흥리 64-7	충청남도 공주시 계룡면 기산리 607	충청남도 공주시 계룡면 월동1길 11	20100202	예전에 이곳을 지나는 행인들의 편의를 봐주는 원천이라 하여 원동 또는 원천이라 불리는 자연마을 명칭 활용	
충청남도 공주시 계룡면 내흥리 666-5	충청남도 공주시 계룡면 내흥리 666-5	충청남도 공주시 계룡면 월곡리 619-14	충청남도 공주시 계룡면 월동1길 11	20111201	해당 자연마을 명칭을 활용	
충청남도 공주시 계룡면 양화리 368-1	충청남도 공주시 계룡면 양화리 368-1	충청남도 공주시 계룡면 내흥리 64-7	충청남도 공주시 계룡면 월동2길 118-56	20111201	해당 자연마을 명칭을 활용	
충청남도 공주시 계룡면 월곡리 294	충청남도 공주시 계룡면 월곡리 294	충청남도 공주시 계룡면 내흥리 666-5	충청남도 공주시 계룡면 월동2길 118-52	20111201	해당 자연마을 명칭을 활용	
충청남도 공주시 계룡면 월곡리 219-2, 219-1	충청남도 공주시 계룡면 월곡리 219-2, 219-1	충청남도 공주시 계룡면 양화리 368-1	충청남도 공주시 계룡면 시화산2길 32-3	20100112	산에 짙레꽃이 많이 있는 마을이라 하여 생긴 자연마을 명칭 활용	
충청남도 공주시 계룡면 월암리 313-1	충청남도 공주시 계룡면 월암리 313-1	충청남도 공주시 계룡면 월곡리 294	충청남도 공주시 계룡면 양화새터길 51	20100112	세로운 곳에 터를 잡았다 하여 새터 길이라 한다는 자연마을 명칭 활용. 다른 지역과 중복되는 도로 명을 방지하기 위해 행정구역 명칭 첨가	
충청남도 공주시 계룡면 유평리 479-9	충청남도 공주시 계룡면 유평리 479-9	충청남도 공주시 계룡면 월암리 313-1	충청남도 공주시 계룡면 상문길 19-71	20100112	해당 자연마을 명칭 활용	
충청남도 공주시 계룡면 유평리 593-3	충청남도 공주시 계룡면 유평리 593-3	충청남도 공주시 계룡면 월암리 313-1	충청남도 공주시 계룡면 문화1길 29-4	20100112	해당 자연마을 명칭 활용	
충청남도 공주시 계룡면 증장리 389-1	충청남도 공주시 계룡면 증장리 389-1	충청남도 공주시 계룡면 유평리 479-9	충청남도 공주시 계룡면 문화1길 29-4	20100112	문화마을 조성사업때 만들어진 마을안길이라 문화길로 부여 후 일련번호 방식 복합 반영	
충청남도 공주시 계룡면 증장리 461-1	충청남도 공주시 계룡면 증장리 461-1	충청남도 공주시 계룡면 유평리 593-3	충청남도 공주시 계룡면 구지개길 24	20100112	해당 자연마을 명칭 활용	
충청남도 공주시 계룡면 하대리 685-1	충청남도 공주시 계룡면 하대리 685-1	충청남도 공주시 계룡면 증장리 389-1	충청남도 공주시 계룡면 흑신길 125-45	20100112	예전부터 불리어 내려오던 길 이름이 흑신길이라 주민의견을 따라 흑신길로 부여	
충청남도 공주시 계룡면 하대리 산23	충청남도 공주시 계룡면 하대리 산23	충청남도 공주시 계룡면 증장리 461-1	충청남도 공주시 계룡면 농바위길 11	20100112	여러 개의 바위가 마치 농 짝을 쌓아 놓은 모양이라하여 생긴 자연마을 명칭 활용	
충청남도 공주시 계룡면 화은리 810	충청남도 공주시 계룡면 화은리 810	충청남도 공주시 계룡면 증장리 461-1	충청남도 공주시 계룡면 오미2길 26	20100112	마을 뒷산의 형상이 자리모양이고 마을을 꼬리로 감싸는 형국이라서 오미라고 불리므로 오미길로 부여	
충청남도 공주시 계룡면 화은리 837-3	충청남도 공주시 계룡면 화은리 837-3	충청남도 공주시 계룡면 하대리 685-1	충청남도 공주시 계룡면 서당동길 29	20100112	옛날 서당이 있던 마을이라 서당동이라 불린 자연마을 명칭 활용	
충청남도 공주시 교동 190-1	충청남도 공주시 교동 190-1	충청남도 공주시 계룡면 하대리 산23	충청남도 공주시 계룡면 서당동길 29	20100112	하대~양화를 지나는 도로에 보목이라는 이름의 고개가 있어 보목고개길이라 부여	
충청남도 공주시 교동 86-10	충청남도 공주시 교동 86-10	충청남도 공주시 계룡면 화은리 810	충청남도 공주시 계룡면 보목고개로 169-70	20111226	마을의 지형이 가마솥처럼 생겼다하여 생긴 자연마을 명칭 활용	
충청남도 공주시 금성동 177-2	충청남도 공주시 금성동 177-2	충청남도 공주시 계룡면 화은리 837-3	충청남도 공주시 계룡면 가마울길 93-11	20100112	마을의 지형이 가마솥처럼 생겼다하여 생긴 자연마을 명칭 활용	
충청남도 공주시 금성동 191-7, 191-4	충청남도 공주시 금성동 191-7, 191-4	충청남도 공주시 교동 190-1	충청남도 공주시 계룡면 가마울길 126	20100112	해당 자연마을 명칭을 활용	
충청남도 공주시 금학동 산7-1	충청남도 공주시 금학동 산7-1	충청남도 공주시 교동 86-10	충청남도 공주시 용당길 57-5	20100112	해당 자연마을 명칭을 활용	
충청남도 공주시 금학동 140-5	충청남도 공주시 금학동 140-5	충청남도 공주시 금성동 177-2	충청남도 공주시 용당길 31	20100112	해당 자연마을 명칭을 활용	
충청남도 공주시 금학동 617-1	충청남도 공주시 금학동 617-1	충청남도 공주시 금성동 191-7, 191-4	충청남도 공주시 백미고을길 10-7	20100112	지역특성 반영	
충청남도 공주시 반포면 공암리 459-9	충청남도 공주시 반포면 공암리 459-9	충청남도 공주시 금학동 산7-1	충청남도 공주시 미나리3길 6-6	20100112	지역특성 반영과 일련번호 방식 복합 반영	
		충청남도 공주시 금학동 140-5	충청남도 공주시 물안주길 108	20100112	해당 자연마을 명칭을 활용	
		충청남도 공주시 금학동 617-1	충청남도 공주시 연수원길 38-13	20100202	도로의 끝지점에 연수원이 있고 마을주민 모두가 연수원을 가는길이라 인식, 연수원길로 부여	
		충청남도 공주시 반포면 공암리 459-9	충청남도 공주시 한적2길 41-13	20100112	자연마을 명칭과 일련번호 방식 복합 활용	
			충청남도 공주시 한적2길 41-13	20111213	해당 자연마을 명칭을 활용 후, 다른 지역과 중복되는 도로 명을 방지하기 위해 행정구역 명칭을 첨가	

충청남도 공주시 반포면 도남리 151-10	충청남도 공주시 반포면 도남1길 77-104	20100112	행정구역 명칭과 일련번호 방식 복합 반영
충청남도 공주시 반포면 도남리 151-17	충청남도 공주시 반포면 도남1길 77-102	20100112	행정구역 명칭과 일련번호 방식 복합 반영
충청남도 공주시 반포면 도남리 204-1	충청남도 공주시 반포면 도남1길 131-26	20100112	행정구역 명칭과 일련번호 방식 복합 반영
충청남도 공주시 반포면 마암리 505-7	충청남도 공주시 반포면 자연예술길 12-3	20100112	현재 이곳에 살고 있는 주민들이 도자기, 미술 등 예술쪽에 종사하고 있어 자연예술길로 부여
충청남도 공주시 반포면 송곡리 45-3	충청남도 공주시 반포면 외송2길 53	20100112	해당 자연마을 명칭을 활용
충청남도 공주시 반포면 운천리 29-6	충청남도 공주시 반포면 원전말길 32	20100112	해당 자연마을 명칭을 활용
충청남도 공주시 반포면 학봉리 263-6	충청남도 공주시 반포면 계룡대로 1405	20090825	도로의 끝지점에 계룡대가 있고 마을주민 모두가 계룡대를 향하는 길이라 인식, 계룡대 로로 부여
충청남도 공주시 반포면 학봉리 263-8	충청남도 공주시 반포면 계룡대로 1399	20090825	도로의 끝지점에 계룡대가 있고 마을주민 모두가 계룡대를 향하는 길이라 인식, 계룡대 로로 부여
충청남도 공주시 반포면 학봉리 634-22, 634-1	충청남도 공주시 반포면 동학사1로 167-3	20100112	지역특성과 일련번호 방식 복합 반영
충청남도 공주시 사곡면 가교리 521-3	충청남도 공주시 사곡면 충다리길 3	20100112	해당 한 위인이 활동 초기(한)에 명칭을 찾아다니다 이곳에 와서 절터를 발견하고 성답한 길에 돌포탄 길을 주었다 하여 충다리길로 부여
충청남도 공주시 사곡면 운암리 산77-1	충청남도 공주시 사곡면 사곡면 유구마곡사로 908	20100112	유구읍에서 마곡사를 향하는 도로로 행정구역 명칭과 마곡사의 명칭을 활용하여 유구마곡사로로 부여
충청남도 공주시 사곡면 해월리 15-5	충청남도 공주시 사곡면 산수골길 23-8	20100202	산소가 많은 골짜기라 하여 산수골길로 부여
충청남도 공주시 산성동 174-11	충청남도 공주시 산성시장5길 33-18	20100112	지역특성과 일련번호 방식 복합 반영
충청남도 공주시 산성동 174-11	충청남도 공주시 산성시장5길 33-16	20100112	지역특성과 일련번호 방식 복합 반영
충청남도 공주시 산성동 174-20	충청남도 공주시 산성시장5길 58	20100112	지역특성과 일련번호 방식 복합 반영
충청남도 공주시 산성동 174-25	충청남도 공주시 산성시장5길 64	20100112	지역특성과 일련번호 방식 복합 반영
충청남도 공주시 산성동 181-168	충청남도 공주시 산성시장3길 62	20100112	지역특성과 일련번호 방식 복합 반영
충청남도 공주시 산성동 181-52	충청남도 공주시 산성시장2길 24-7	20100112	지역특성과 일련번호 방식 복합 반영
충청남도 공주시 산성동 185-33	충청남도 공주시 산성시장3길 24-7	20100112	지역특성과 일련번호 방식 복합 반영
충청남도 공주시 산성동 186-112	충청남도 공주시 산성시장1길 72	20100112	지역특성과 일련번호 방식 복합 반영
충청남도 공주시 산성동 186-137	충청남도 공주시 산성시장2길 99	20100112	지역특성과 일련번호 방식 복합 반영
충청남도 공주시 산성동 186-173	충청남도 공주시 산성시장2길 90-18	20100112	지역특성과 일련번호 방식 복합 반영
충청남도 공주시 산성동 186-177	충청남도 공주시 산성시장2길 70-7	20100112	지역특성과 일련번호 방식 복합 반영
충청남도 공주시 산성동 186-21	충청남도 공주시 산성시장1길 87-24	20100112	지역특성과 일련번호 방식 복합 반영
충청남도 공주시 산성동 186-21	충청남도 공주시 산성시장1길 87-18	20100112	지역특성과 일련번호 방식 복합 반영
충청남도 공주시 산성동 186-40	충청남도 공주시 산성시장1길 87-14	20100112	지역특성과 일련번호 방식 복합 반영
충청남도 공주시 산성동 186-40	충청남도 공주시 산성시장3길 103	20100112	지역특성과 일련번호 방식 복합 반영
충청남도 공주시 산성동 186-40	충청남도 공주시 산성시장1길 88-9	20100112	지역특성과 일련번호 방식 복합 반영
충청남도 공주시 산성동 186-41	충청남도 공주시 산성시장3길 101	20100112	지역특성과 일련번호 방식 복합 반영
충청남도 공주시 산성동 186-50	충청남도 공주시 산성시장2길 100-5	20111213	지역특성과 일련번호 방식 복합 반영
충청남도 공주시 산성동 186-51	충청남도 공주시 산성시장2길 100	20100112	지역특성과 일련번호 방식 복합 반영
충청남도 공주시 산성동 186-53	충청남도 공주시 산성시장2길 104	20100112	지역특성과 일련번호 방식 복합 반영
충청남도 공주시 산성동 186-83	충청남도 공주시 산성시장2길 100-8	20111213	지역특성과 일련번호 방식 복합 반영

충청남도 공주시 산성동 191-1	충청남도 공주시 산성시장1길 93	20100112	지역특성과 일련번호 방식 복합 반영
충청남도 공주시 산성동 191-7	충청남도 공주시 산성시장1길 112	20100112	지역특성과 일련번호 방식 복합 반영
충청남도 공주시 산성동 192-11	충청남도 공주시 산성시장1길 78	20100112	지역특성과 일련번호 방식 복합 반영
충청남도 공주시 산성동 192-27	충청남도 공주시 산성시장1길 88-6	20100112	지역특성과 일련번호 방식 복합 반영
충청남도 공주시 산성동 74-11	충청남도 공주시 무령로 251	20100202	지역특성 반영
충청남도 공주시 산성동 783-8	충청남도 공주시 왕촌길 149	20100112	왕촌이라 불리던 하천을 타고 가는 길이라 왕촌길이라 부여
충청남도 공주시 신관동 22-34	충청남도 공주시 변영1로 179	20100202	지역특성과 일련번호 방식 복합 반영
충청남도 공주시 신관동 22-72	충청남도 공주시 변영1로 163	20100202	지역특성과 일련번호 방식 복합 반영
충청남도 공주시 신관동 24-16	충청남도 공주시 변영1로 129	20100202	지역특성과 일련번호 방식 복합 반영
충청남도 공주시 신관동 587-1	충청남도 공주시 관골1길 22	20100112	역사적특성 반영
충청남도 공주시 신관동 612-12	충청남도 공주시 공주대학로 17-51	20100202	지역특성 반영
충청남도 공주시 신기동 543-9	충청남도 공주시 들말길 10-35	20100112	해당 자연마을 명칭을 활용
충청남도 공주시 신평면 대룡리 145	충청남도 공주시 신평면 충의로 2466-38	20090825	충청인의 충절과 절의를 상징
충청남도 공주시 신평면 대룡리 98	충청남도 공주시 신평면 무르실길 143-11	20100202	중국의 무릉도원을 뺨칠정도로 낭만이 깃들여 있는 골짜기 마을이라 하여 무르실길로 부여
충청남도 공주시 신평면 동원리 12	충청남도 공주시 신평면 원골예솔길 203	20100202	해당 자연마을 명칭과 지역특성 복합 반영
충청남도 공주시 신평면 동원리 14-3	충청남도 공주시 신평면 원골예솔길 183	20100202	해당 자연마을 명칭과 지역특성 복합 반영
충청남도 공주시 신평면 봉갑리 469	충청남도 공주시 신평면 줄바위길 159-10	20100112	마을 양편으로 큰 바위가 돌며 돌출처럼 산봉신 따라 약 1,000미터 가량 줄을 이어 있으므로 줄바위길로 부여
충청남도 공주시 신평면 용수리 182	충청남도 공주시 신평면 용수리길 109-9	20100112	용수리를 관통하는 주 도로로 행정구역 명칭을 살려 용수리길로 부여
충청남도 공주시 신평면 임동리 55	충청남도 공주시 신평면 굴티안길 25-10	20100112	굴티라고도 부르는데 굴티고개 아래에 자리한 마을이라 하여 굴티안길로 부여
충청남도 공주시 신평면 조평리 201	충청남도 공주시 신평면 먹뱅이길 87-40	20111229	해당 자연마을 명칭을 활용
충청남도 공주시 옥곡동 131-2	충청남도 공주시 막골길 151	20100202	마을이 처음 생길때 막집부터 세워졌고 그 후에 마을이 형성되었다 하여 생긴 자연마을 명칭을 활용
충청남도 공주시 옥룡동 242-14	충청남도 공주시 대추골1길 34	20100112	자연마을 명칭과 일련번호 방식 복합 반영
충청남도 공주시 우성면 514-2, 밤문리 514-2	충청남도 공주시 우성면 우성길 27-61	20100202	우성면 중심지를 관통하는 도로로 행정구역 명칭을 활용하여 우성길로 부여
충청남도 공주시 우성면 내산리 76-2	충청남도 공주시 우성면 동성리길 30	20100112	옛날부터 성의 동쪽에 자리하였다 하여 동성리길로 부여
충청남도 공주시 우성면 단지리 337-8	충청남도 공주시 우성면 단지문화마을길 43-6	20100112	자연마을 명칭과 행정구역 명칭 복합 반영
충청남도 공주시 우성면 단지리 341-6	충청남도 공주시 우성면 단지문화마을길 10-28	20100112	자연마을 명칭과 행정구역 명칭 복합 반영
충청남도 공주시 우성면 대성리 663-3	충청남도 공주시 우성면 대성길 29	20100202	대성리를 관통하는 주 도로로 행정구역 명칭을 활용하여 대성길로 부여
충청남도 공주시 우성면 동대리 347-4	충청남도 공주시 우성면 동대외길 196	20100112	동대리를 둘러싸고 있는 외곽길이라 하여 동대외길로 부여
충청남도 공주시 우성면 목천리 498-6	충청남도 공주시 우성면 내산목천길 350-18	20111209	내산리, 도천리, 동곡리, 반촌리, 목천리를 관통하는 도로로 도로의 기원인 내산의 명칭과 충청인 목천의 명칭을 활용하여 내산목천길로 부여
충청남도 공주시 우성면 목천리 811	충청남도 공주시 우성면 목천2길 139-2	20100112	목천리를 관통하는 주 도로로 행정구역 명칭을 활용하여 목천2길로 부여
충청남도 공주시 우성면 방문리 537	충청남도 공주시 우성면 우성방축골길 82-6	20100202	예전 방축이 있는 곳에 마을이 있다하여 방축골길로 부여 후 행정구역 명칭 첨가
충청남도 공주시 우성면 신용리 20-3	충청남도 공주시 우성면 산막골길 100-15	20100112	예전에 산막이 있었다 하여 산막골길로 부여
충청남도 공주시 우성면 용봉리 115-6	충청남도 공주시 우성면 용봉어천길 17-52	20111209	용봉리와 어천리를 관통하는 도로로 두지역의 행정구역 명칭을 활용하여 용봉어천길로 부여

충청남도 공주시 우성면 용봉리 99-1	충청남도 공주시 우성면 용봉평촌길 61	20100112	들어 마을이 있다하여 평촌길로 부여후 다른지역과 도로명 중복을 방지하기 위해 행정구역 명칭 첨가
충청남도 공주시 우성면 한천리 162-1	충청남도 공주시 우성면 한천머방길 30-10	20100112	해당 자연마을 명칭을 활용후 다른지역과 도로명 중복을 방지하기 위해 행정구역 명칭 첨가
충청남도 공주시 용진동 224-13	충청남도 공주시 백제문화로 2129	20090825	역사적특성 반영
충청남도 공주시 용진동 244	충청남도 공주시 장승배기길 146	20100112	역사적특성 반영
충청남도 공주시 용진동 308-2	충청남도 공주시 진재길 54	20100112	지역특성 반영
충청남도 공주시 용진동 399-14	충청남도 공주시 탐산길 33	20100112	지역특성 반영
충청남도 공주시 월미동 280-7	충청남도 공주시 고추개길 10-2	20100112	해당 자연마을 명칭을 활용
충청남도 공주시 월미동 343-1	충청남도 공주시 웰미안터길 20	20100112	해당 자연마을 명칭 활용 후, 다른 지역과 중복되는 도로명을 방지하기 위해 행정구역 명칭을 첨가
충청남도 공주시 월송동 486-6	충청남도 공주시 응골길 26-10	20100112	웅기점이 있었던 마을이라 하여 생긴 자연마을 명칭을 활용
충청남도 공주시 월송동 80	충청남도 공주시 월송동현로 140	20100112	행정구역 명칭 복합 반영
충청남도 공주시 유구읍 구계리 335	충청남도 공주시 유구읍 산막1길 56	20100202	해당 자연마을 명칭을 활용
충청남도 공주시 유구읍 구계리 481-4	충청남도 공주시 유구읍 유구마곡사로 495-6	20100112	유구읍에서 마곡사를 향하는 도로로 행정구역 명칭과 마곡사의 명칭을 활용하여 유구마곡사로로 부여
충청남도 공주시 유구읍 구계리 551-6	충청남도 공주시 유구읍 양지뜸길 78-8	20111206	해당 자연마을 명칭을 활용
충청남도 공주시 유구읍 구계리 74	충청남도 공주시 유구읍 산막1길 122	20100202	해당 자연마을 명칭을 활용
충청남도 공주시 유구읍 구계리 77	충청남도 공주시 유구읍 산막1길 128-5	20100202	해당 자연마을 명칭을 활용
충청남도 공주시 유구읍 구계리 92-3	충청남도 공주시 유구읍 산막1길 137	20100202	해당 자연마을 명칭을 활용
충청남도 공주시 유구읍 구계리 98-1	충청남도 공주시 유구읍 구계연중길 316	20100112	구계리와 연중리를 관통하는 도로로 행정구역 명칭을 활용
충청남도 공주시 유구읍 구계리 산26-7	충청남도 공주시 유구읍 산막1길 128-63	20100202	해당 자연마을 명칭을 활용
충청남도 공주시 유구읍 노동리 138	충청남도 공주시 유구읍 가는골길 76-12	20100112	골짜기가 가늘다 하여 가는골길로 부여
충청남도 공주시 유구읍 녹천리 301-3	충청남도 공주시 유구읍 살표쟁이길 6-36	20100112	해당 자연마을 명칭을 활용
충청남도 공주시 유구읍 녹천리 502-2	충청남도 공주시 유구읍 녹천중골길 64	20100112	마을사이에 있는 골짜기라 하여 중골길로 부여 후 다른지역과 도로명 중복을 방지하기 위해 행정구역 명칭 활용
충청남도 공주시 유구읍 녹천리 50-7	충청남도 공주시 유구읍 유구외곽로 177	20100112	행정구역 명칭과 도로특성 반영
충청남도 공주시 유구읍 덕곡리 287	충청남도 공주시 유구읍 덕골길 222	20100112	덕곡리를 관통하는 주 도로로 행정구역 명칭을 활용하여 덕골길로 부여
충청남도 공주시 유구읍 만천리 35-1	충청남도 공주시 유구읍 작은골1길 133	20100202	남쪽에 있는 동원이 원골의 작은마을이라 하여 작은골1길로 부여
충청남도 공주시 유구읍 만천리 585-2, 585-1	충청남도 공주시 유구읍 안양골1길 106	20100202	해당 자연마을 명칭을 활용
충청남도 공주시 유구읍 문곡리 43-3	충청남도 공주시 유구읍 문곡길 325	20100112	문곡리를 관통하는 주요 도로로 행정구역 명칭을 활용하여 문곡길로 부여
충청남도 공주시 유구읍 문곡리 444-1	충청남도 공주시 유구읍 문곡용수동길 116	20110630	골짜기가 깊어 그 모양이 마치 동동주를 만들때 사용하는 용수와 비슷하다 하여 용수골길로 부여 후 행정구역 명칭 첨가
충청남도 공주시 유구읍 문곡리 74	충청남도 공주시 유구읍 문곡길 282	20100112	문곡리를 관통하는 주요 도로로 행정구역 명칭을 활용하여 문곡길로 부여
충청남도 공주시 유구읍 백괴리 42-1	충청남도 공주시 유구읍 유구외곽로 329	20100112	행정구역 명칭과 도로특성 반영
충청남도 공주시 유구읍 석남리 290-6	충청남도 공주시 유구읍 중앙2길 82-1	20100202	일련번호방식과 도로특성 반영
충청남도 공주시 유구읍 석남리 313-5	충청남도 공주시 유구읍 유구마곡사로 37-13	20100112	유구읍에서 마곡사를 향하는 도로로 행정구역 명칭과 마곡사의 명칭을 활용하여 유구마곡사로로 부여
충청남도 공주시 유구읍 석남리 388-7	충청남도 공주시 유구읍 중앙1길 83-10	20100112	일련번호방식과 도로특성 반영
충청남도 공주시 유구읍 세동리 101	충청남도 공주시 유구읍 세동길 235-8	20111205	세동리를 관통하는 주 도로로 행정구역 명칭을 활용

충청남도 공주시 유구읍 세동리 101-2	충청남도 공주시 유구읍 세동길 235-7	20111205	세동리를 관통하는 주 도로로 행정구역 명칭을 활용
충청남도 공주시 유구읍 세동리 101-5	충청남도 공주시 유구읍 세동길 235-1	20111205	세동리를 관통하는 주 도로로 행정구역 명칭을 활용
충청남도 공주시 유구읍 세동리 108	충청남도 공주시 유구읍 세동길 253	20100112	세동리를 관통하는 주 도로로 행정구역 명칭을 활용
충청남도 공주시 유구읍 세동리 363	충청남도 공주시 유구읍 세동길 13	20100112	세동리를 관통하는 주 도로로 행정구역 명칭을 활용
충청남도 공주시 유구읍 신달리 127	충청남도 공주시 유구읍 살구쟁길 28	20100112	마을에 살구나무가 많다 하여 살구쟁이길로 부여
충청남도 공주시 유구읍 신달리 366-1	충청남도 공주시 유구읍 산이골길 65	20100202	해당 자연마을 명칭을 활용
충청남도 공주시 유구읍 추계리 128, 산110, 산104-2	충청남도 공주시 유구읍 평촌길 47	20100112	해당 자연마을 명칭 활용
충청남도 공주시 유구읍 탑곡리 383	충청남도 공주시 유구읍 탑골길 379-12	20100112	행정구역 명칭 활용
충청남도 공주시 의당면 덕현리 371-1	충청남도 공주시 의당면 의당로 1245	20100112	신관동 전막을 기점으로 하여 의당리를 관통하는 주 도로로 행정구역 명칭을 활용하여 의당로로 부여
충청남도 공주시 의당면 도신리 473	충청남도 공주시 의당면 의당전의로 1188-12	20090825	공주시 의당면과 연기군 전의면의 두 행정구역 명칭 복합 반영
충청남도 공주시 의당면 수촌리 121-3	충청남도 공주시 의당면 의당길 31	20100202	예산 의당리를 대표하는 도로로 행정구역 명칭을 활용하여 의당길로 부여
충청남도 공주시 의당면 수촌리 369	충청남도 공주시 의당면 아래태실길 32-8	20100112	새로 마을이 생겼던 태실이란 자연마을 명칭을 활용하여 아래태실길로 부여
충청남도 공주시 의당면 청룡리 633-9	충청남도 공주시 의당면 연수원길 156-15	20100202	도로의 끝지점에 연수원이 있고 마을주민 모두가 연수원을 가는길이라 인식, 연수원길로 부여
충청남도 공주시 의당면 청룡리 663-15, 717-9, 673-2	충청남도 공주시 의당면 의당로 333	20100112	신관동 전막을 기점으로 하여 의당리를 관통하는 주 도로로 행정구역 명칭을 활용하여 의당로로 부여
충청남도 공주시 이인면 구암리 232-1	충청남도 공주시 이인면 작은말길 56	20100112	원래부터 작은 마을이었다 하여 생긴 자연마을 명칭 활용
충청남도 공주시 이인면 구암리 25	충청남도 공주시 이인면 구암새터길 48	20100112	본래의 자연마을 명칭 활용, 다른 지역과 중복되는 도로 명을 방지하기 위해 행정구역 명칭 첨가
충청남도 공주시 이인면 만수리 337-6	충청남도 공주시 이인면 상하만길 6	20100112	만수리의 뒷부분부터 아랫부분에 있는 마을이라 하여 생긴 자연마을 명칭 활용
충청남도 공주시 이인면 주봉리 387-2, 416-2, 416-1	충청남도 공주시 이인면 조정길 22	20100112	옛 길 이름이 조정길이었다는 유래를 반영
충청남도 공주시 장기면 금암리 132-6	충청남도 공주시 장기면 금승로 336-13	20090825	공주 금암리와 연기 송원리의 행정구역 명칭 조합
충청남도 공주시 장기면 금암리 302-79	충청남도 공주시 장기면 전원마을2길 66	20100112	전원마을이 형성되었다 하여 전원마을길로 부여 후 일련번호 방식 복합 반영
충청남도 공주시 장기면 금암리 367-12	충청남도 공주시 장기면 금승로 161	20090825	공주 금암리와 연기 송원리의 행정구역 명칭 조합
충청남도 공주시 대곡리 463-4	충청남도 공주시 장기면 대교길 102	20100112	대교2,3리를 대표하는 도로로 행정구역 명칭을 활용하여 대교길로 부여
충청남도 공주시 장기면 동현리 567	충청남도 공주시 장기면 요동길 97	20100112	해당 자연마을 명칭을 활용
충청남도 공주시 장기면 석장리 171-2	충청남도 공주시 장기면 석장리길 89	20110630	해당 자연마을 명칭 활용
충청남도 공주시 장기면 승선리 130	충청남도 공주시 장기면 장척로 43-19	20100112	94년에 장기면을 장척면이라 불렀으며 현재 구 도로인 점을 감안, 장기면의 역사성을 고려하여 장척로로 부여
충청남도 공주시 장기면 제천리 565-5	충청남도 공주시 장기면 당암길 39	20100112	당암리를 대표하는 주도로로 행정구역 명칭을 활용
충청남도 공주시 장기면 하봉리 182	충청남도 공주시 장기면 할미터길 34-11	20111209	예전에 공주에서 제일가는 부자 할머니가 살았던 곳이라 하여 생긴 자연마을 명칭을 활용
충청남도 공주시 장기면 하봉리 429	충청남도 공주시 장기면 방머리1길 68-64	20100112	누에를 많이 치던 곳이라 하여 생긴 자연마을 명칭을 활용
충청남도 공주시 장기면 하봉리 90	충청남도 공주시 장기면 하봉길 127	20100112	행정구역 명칭 활용
충청남도 공주시 정안면 774, 대신리 774	충청남도 공주시 정안면 죽암리길 67-13	20100112	죽암산 아래에 마을이 있다하여 죽암리길로 부여
충청남도 공주시 정안면 고성리 105	충청남도 공주시 정안면 고성터골길 51	20100112	하동 자연마을 명칭 활용후 다른지역과 도로명 중복을 방지하기 위해 행정구역 명칭 첨가
충청남도 공주시 정안면 고성리 250	충청남도 공주시 정안면 음달말길 20-34	20100202	해당 자연마을 명칭을 활용
충청남도 공주시 정안면 광정리 123	충청남도 공주시 정안면 창말2길 32-2	20100112	옛날에 환지 쌀을 저장하던 공주의 복창이 있었다 하며, 일련번호 부여 방식 혼합 활용

충청남도 공주시 정안면 광정리 129-3	충청남도 공주시 정안면 창밀2길 24-3	20100112	옛날에 활지 쌀을 저장하던 공주의 부창이 있었다 하며, 일련번호 부여 방식 혼합 활용
충청남도 공주시 정안면 광정리 200-3	충청남도 공주시 정안면 정안중앙길 74-87	20100202	정안면의 중심이 되었던 옛길로 중앙 자를 활용하여 정안중앙길로 부여
충청남도 공주시 정안면 광정리 201-2	충청남도 공주시 정안면 정안중앙길 74-29	20100202	정안면의 중심이 되었던 옛길로 중앙 자를 활용하여 정안중앙길로 부여
충청남도 공주시 정안면 광정리 308-20	충청남도 공주시 정안면 어물길 38-8	20100112	해당 자연마을 명칭을 활용
충청남도 공주시 정안면 내문리 286-2	충청남도 공주시 정안면 내문안길 46-41	20100112	내문리 주 도로로 행정구역 명칭을 활용하여 내문안길로 부여
충청남도 공주시 정안면 내문리 346	충청남도 공주시 정안면 내문안길 106	20100112	내문리 주 도로로 행정구역 명칭을 활용하여 내문안길로 부여
충청남도 공주시 정안면 내문리 360	충청남도 공주시 정안면 정안마곡사로 858-28	20100112	정안면에서 마곡사를 향하는 도로로 행정구역 명칭과 마곡사의 명칭을 활용하여 정안마곡사로 부여
충청남도 공주시 정안면 내촌리 산18-3	충청남도 공주시 정안면 고셋골길 69-2	20100202	고셋골 아래에 마을이 있다하여 고셋골길로 부여
충청남도 공주시 정안면 대신리 511-3	충청남도 공주시 정안면 소랭이길 48	20100112	이 주위에 개가 리가 있는데 이것을 통하여 금난골이라 하며 소랭이라고도 불렀는데 이말이 내려오면서 소랭이로 바뀌었다하여 소랭이길로 부여
충청남도 공주시 정안면 대신리 577	충청남도 공주시 정안면 도리토고개길 125	20100112	태성리와 대신리를 관통하는 도로이며 두 지역 경계부분에 도리토라는 고개가 있다하여 도리토고개길로 부여
충청남도 공주시 정안면 대신리 757-3	충청남도 공주시 정안면 가락골길 132-23	20100112	해당 자연마을 명칭을 활용
충청남도 공주시 정안면 북계리 73-2	충청남도 공주시 정안면 울속길 76	20100112	울암이라 부르는 마을과 속계라고 부르는 마을을 관통하는 도로로 두 자연마을 명칭의 앞글자를 이용하여 울속길로 부여
충청남도 공주시 정안면 사현리 216-1	충청남도 공주시 정안면 되재1길 75	20100112	모자리 좋은 곳이 없다하여 되재길로 부여 후, 일련번호 방식 복합 반영
충청남도 공주시 정안면 사현리 334-3	충청남도 공주시 정안면 정안중앙길 217-1	20100202	정안면의 중심이 되었던 옛길로 중앙 자를 활용하여 정안중앙길로 부여
충청남도 공주시 정안면 사현리 523	충청남도 공주시 정안면 정안농공단지길 32-32	20100112	사현리에 있는 농공단지를 관통하는 도로로 행정구역 명칭을 첨가하여 정안농공단지길로 부여
충청남도 공주시 정안면 사현리 526	충청남도 공주시 정안면 정안농공단지길 32-22	20100112	사현리에 있는 농공단지를 관통하는 도로로 행정구역 명칭을 첨가하여 정안농공단지길로 부여
충청남도 공주시 정안면 상룡리 249-1	충청남도 공주시 정안면 상룡길 247	20100112	상룡리를 관통하는 주 도로로 행정구역 명칭을 활용하여 상룡길로 부여
충청남도 공주시 정안면 석송리 67-4	충청남도 공주시 정안면 장원길 38-12	20100112	장원리를 관통하는 주 도로로 행정구역 명칭을 활용하여 장원길로 부여
충청남도 공주시 정안면 쌍달리 43	충청남도 공주시 정안면 쌍달길 94	20100112	행정구역 명칭 반영
충청남도 공주시 정안면 어물리 303	충청남도 공주시 정안면 어물길 442-7	20111219	해당 자연마을 명칭을 활용
충청남도 공주시 정안면 운곡리 111	충청남도 공주시 정안면 문화당길 52-8	20100112	선비들이 모여서 글을 읽는 강당이 있다하여 문화당길로 부여
충청남도 공주시 정안면 운곡리 250	충청남도 공주시 정안면 활원길 12-6	20100112	해당 자연마을 명칭 활용
충청남도 공주시 정안면 운곡리 323	충청남도 공주시 정안면 은학동길 77-18	20100112	해당 자연마을 명칭을 활용
충청남도 공주시 정안면 월산리 263	충청남도 공주시 정안면 월산승정길 75-14	20100112	해당 자연마을 명칭을 활용
충청남도 공주시 정안면 월산리 56-2	충청남도 공주시 정안면 월산승정길 51-28	20100112	해당 자연마을 명칭을 활용
충청남도 공주시 정안면 인풍리 320-1	충청남도 공주시 정안면 방자들길 81-11	20100112	해당 자연마을 명칭을 활용
충청남도 공주시 정안면 장원리 198-1	충청남도 공주시 정안면 장원길 310	20100112	장원리를 관통하는 주 도로로 행정구역 명칭을 활용하여 장원길로 부여
충청남도 공주시 정안면 장원리 234-1, 232-3	충청남도 공주시 정안면 장원길 284-46	20100112	장원리를 관통하는 주 도로로 행정구역 명칭을 활용하여 장원길로 부여
충청남도 공주시 정안면 태성리 200-1	충청남도 공주시 정안면 인풍태성길 263	20100112	인풍리와 태성리를 관통하는 도로로 두 지역의 행정구역 명칭을 활용하여 인풍태성길로 부여
충청남도 공주시 정안면 평정리 284-4	충청남도 공주시 정안면 화봉평정길 335-1	20100112	화봉리와 평정리를 관통하는 주 도로로 두 행정구역 명칭을 활용하여 화봉평정길로 부여
충청남도 공주시 정안면 평정리 55-1	충청남도 공주시 정안면 화봉평정길 219-12	20100112	화봉리와 평정리를 관통하는 주 도로로 두 행정구역 명칭을 활용하여 화봉평정길로 부여
충청남도 공주시 정안면 화봉리 83-1	충청남도 공주시 정안면 모란길 101	20100112	오인리, 상룡리, 화봉리를 거치는 도로로 옛날부터 모란이란 자연마을 명칭을 사용했다하여 모란길로 부여
충청남도 공주시 중학동 241-2	충청남도 공주시 병동배우길 2	20100112	역사적특성 반영

충청남도 공주시 탄천면 광명리 37-1	충청남도 공주시 탄천면 장마루로 1266-10	20090825	공주와 논산의 경계에 위치하며 마을이 긴 등성이에 자리 잡아 장마루라 불리는 명칭 활용	명칭 활용
충청남도 공주시 탄천면 광명리 65-5	충청남도 공주시 탄천면 장마루로 1241-68	20090825	공주와 논산의 경계에 위치하며 마을이 긴 등성이에 자리 잡아 장마루라 불리는 명칭 활용	명칭 활용
충청남도 공주시 탄천면 남산리 157-8	충청남도 공주시 탄천면 뽕밭골길 12	20100112	해당 자연마을 명칭 활용	
충청남도 공주시 탄천면 성리 173-1	충청남도 공주시 탄천면 중뽕길 83	20100202	해당 자연마을 명칭을 활용	
충청남도 공주시 탄천면 송학리 140-8	충청남도 공주시 탄천면 작은선덕길 14	20100112	해당 자연마을 명칭을 활용	
충청남도 공주시 탄천면 운곡리 332	충청남도 공주시 탄천면 임천고개로 161	20100112	대학~건물을 지나는 고개가 임천고개라하여 임천고개길이라 부여	
충청남도 공주시 태봉동 353-3	충청남도 공주시 남안골길 28-30	20100112	해당 자연마을 명칭을 활용	
충청남도 공주시 태봉동 511-1	충청남도 공주시 불정길 103-72	20100112	해당 자연마을 명칭을 활용	

도로명주소 변경 고시

우리시 도로명주소 부여건을 중 도로명주소 변경 부여 사항이 있어 「도로명주소법」 제18조 및 같은법 시행령 제9조, 제22조, 제23조, 제24조에 따라 변경된 도로명주소를 다음과 같이 고시합니다.

2011. 12. 29.

공주시장

- 도로명주소 : 공주시 안쇠실길 46외 59건

종전주소		도로명주소		도로명 고시일	도로명 부여사유
변경전	변경후	변경전	변경후		
(별지참조)					

※ 고시내용 및 기타 자세한 사항은 공주시청 토지과(☎840-8481)에 문의 또는 새주소 안내 홈페이지(www.juso.go.kr)에서 열람하시기 바랍니다.

- 도로명주소 사용 및 공부상 주소전환

- 도로명주소는 2011.12.29 고시 후 도로명주소법 제19조에 의거 공법관계에 있어서 주소로 사용되며, 현행 지번주소는 일정기간 도로명주소와 함께 사용할 수 있습니다.
- 공공기관에서 비치·관리하고 있는 각종 공부상 주소(소재지)는 해당기관에서 도로명주소로 변경합니다.

- 도로명주소 변경 등

- 도로명 또는 건물번호의 변경은 도로명주소법 시행령 제19조에서 정한 절차에 따라 신청할 수 있습니다.
- 도로명은 도로명주소법 시행령 제7조제7항에 의거 당해 도로명이 고시된 날부터 3년이 지난 후에 변경할 수 있습니다.

- 참고사항

- 공동주택의 경우 종전주소의 공동주택명, 동·호와 도로명주소의 상세주소는 공법관계의 각종 공부상 기재된 주소로 한다.

충청남도 공주시 유구읍 녹천리 399	충청남도 공주시 유구읍 녹천리 399	충청남도 공주시 유구읍 뒷재이길 76-7	충청남도 공주시 유구읍 차동고개로 326-8	20100112	지형적 특성 반영	유구읍에서 마곡사를 향하는 도로로 행정구역 명칭과 마곡사의 명칭을 활용하여 유구마곡사로 부여
충청남도 공주시 유구읍 녹천리 400	충청남도 공주시 유구읍 녹천리 400	충청남도 공주시 유구읍 뒷재이길 76-1	충청남도 공주시 유구읍 차동고개로 326-12	20100112	지형적 특성 반영	유구읍에서 마곡사를 향하는 도로로 행정구역 명칭과 마곡사의 명칭을 활용하여 유구마곡사로 부여
충청남도 공주시 유구읍 녹천리 423-1	충청남도 공주시 유구읍 녹천리 423-1	충청남도 공주시 유구읍 뒷재이길 76-15	충청남도 공주시 유구읍 차동고개로 326-4	20100112	지형적 특성 반영	유구읍에서 마곡사를 향하는 도로로 행정구역 명칭과 마곡사의 명칭을 활용하여 유구마곡사로 부여
충청남도 공주시 유구읍 녹천리 423-1, 427-1	충청남도 공주시 유구읍 녹천리 423-1, 427-1	충청남도 공주시 유구읍 뒷재이길 76-6	충청남도 공주시 유구읍 차동고개로 326-5	20100112	지형적 특성 반영	유구읍에서 마곡사를 향하는 도로로 행정구역 명칭과 마곡사의 명칭을 활용하여 유구마곡사로 부여
충청남도 공주시 유구읍 녹천리 424	충청남도 공주시 유구읍 녹천리 424	충청남도 공주시 유구읍 뒷재이길 76-17	충청남도 공주시 유구읍 차동고개로 326-2	20100112	지형적 특성 반영	유구읍에서 마곡사를 향하는 도로로 행정구역 명칭과 마곡사의 명칭을 활용하여 유구마곡사로 부여
충청남도 공주시 유구읍 녹천리 680-45	충청남도 공주시 유구읍 녹천리 680-45	충청남도 공주시 유구읍 뒷재이길 76-5	충청남도 공주시 유구읍 차동고개로 326-10	20100112	지형적 특성 반영	유구읍에서 마곡사를 향하는 도로로 행정구역 명칭과 마곡사의 명칭을 활용하여 유구마곡사로 부여
충청남도 공주시 유구읍 만천리 237-9	충청남도 공주시 유구읍 만천리 238, 237-5	충청남도 공주시 유구읍 옥화동길 5-1	좌동	20100112	우너봉 서쪽 아래에 있는 마을인데 옛날 옥너가 옥너봉에 내려와 놀던 터라하여 옥화동길로 부여	
충청남도 공주시 유구읍 유구리 464-6	충청남도 공주시 유구읍 유구리 345-1, 464-6	충청남도 공주시 유구읍 유구마곡사로 92-8	좌동	20100112	유구읍에서 마곡사를 향하는 도로로 행정구역 명칭과 마곡사의 명칭을 활용하여 유구마곡사로 부여	
충청남도 공주시 장기면 대교리 598	충청남도 공주시 장기면 대교리 598	충청남도 공주시 장기면 대교길 31-8	충청남도 공주시 장기면 대교길 31-4	20100112	대교23리를 대표하는 도로로 행정구역 명칭을 활용하여 대교길로 부여	
충청남도 공주시 정안면 대산리 1	충청남도 공주시 정안면 대산리 1	충청남도 공주시 정안면 정안중앙길 215-160	충청남도 공주시 정안면 정안중앙길 215-98	20100202	정안면의 중심이 되었던 옛길로 중앙 자를 활용하여 정안중앙길로 부여	
충청남도 공주시 정안면 대산리 2	충청남도 공주시 정안면 대산리 2	충청남도 공주시 정안면 정안중앙길 215-158	충청남도 공주시 정안면 정안중앙길 215-96	20100202	정안면의 중심이 되었던 옛길로 중앙 자를 활용하여 정안중앙길로 부여	
충청남도 공주시 정안면 사현리 340-2	충청남도 공주시 정안면 사현리 340-2	충청남도 공주시 정안면 정안중앙길 215-88	충청남도 공주시 정안면 정안중앙길 215-32	20100202	정안면의 중심이 되었던 옛길로 중앙 자를 활용하여 정안중앙길로 부여	
충청남도 공주시 정안면 사현리 340-2, 342-1	충청남도 공주시 정안면 사현리 340-2, 342-1	충청남도 공주시 정안면 정안중앙길 215-92	충청남도 공주시 정안면 정안중앙길 215-36	20100202	정안면의 중심이 되었던 옛길로 중앙 자를 활용하여 정안중앙길로 부여	
충청남도 공주시 정안면 사현리 340-2, 342-1	충청남도 공주시 정안면 사현리 340-2, 342-1	충청남도 공주시 정안면 정안중앙길 215-90	충청남도 공주시 정안면 정안중앙길 215-34	20100202	정안면의 중심이 되었던 옛길로 중앙 자를 활용하여 정안중앙길로 부여	
충청남도 공주시 정안면 사현리 341	충청남도 공주시 정안면 사현리 341	충청남도 공주시 정안면 정안중앙길 215-86	충청남도 공주시 정안면 정안중앙길 215-30	20100202	정안면의 중심이 되었던 옛길로 중앙 자를 활용하여 정안중앙길로 부여	
충청남도 공주시 정안면 사현리 341	충청남도 공주시 정안면 사현리 341	충청남도 공주시 정안면 정안중앙길 215-84	충청남도 공주시 정안면 정안중앙길 215-28	20100202	정안면의 중심이 되었던 옛길로 중앙 자를 활용하여 정안중앙길로 부여	
충청남도 공주시 정안면 사현리 341	충청남도 공주시 정안면 사현리 341	충청남도 공주시 정안면 정안중앙길 215-82	충청남도 공주시 정안면 정안중앙길 215-26	20100202	정안면의 중심이 되었던 옛길로 중앙 자를 활용하여 정안중앙길로 부여	
충청남도 공주시 정안면 사현리 342	충청남도 공주시 정안면 사현리 342	충청남도 공주시 정안면 정안중앙길 215-80	충청남도 공주시 정안면 정안중앙길 215-24	20100202	정안면의 중심이 되었던 옛길로 중앙 자를 활용하여 정안중앙길로 부여	
충청남도 공주시 정안면 사현리 479-31, 479-30	충청남도 공주시 정안면 사현리 479-31, 479-30	충청남도 공주시 정안면 정안중앙길 215-108	충청남도 공주시 정안면 정안중앙길 215-54	20100202	정안면의 중심이 되었던 옛길로 중앙 자를 활용하여 정안중앙길로 부여	
충청남도 공주시 정안면 사현리 479-5	충청남도 공주시 정안면 사현리 479-5	충청남도 공주시 정안면 정안중앙길 215-108	충청남도 공주시 정안면 정안중앙길 215-52	20100202	정안면의 중심이 되었던 옛길로 중앙 자를 활용하여 정안중앙길로 부여	
충청남도 공주시 정안면 사현리 479-5	충청남도 공주시 정안면 사현리 479-5	충청남도 공주시 정안면 정안중앙길 215-76	충청남도 공주시 정안면 정안중앙길 215-20	20100202	정안면의 중심이 되었던 옛길로 중앙 자를 활용하여 정안중앙길로 부여	
충청남도 공주시 정안면 석송리 147-9, 394-1	충청남도 공주시 정안면 석송리 147-8	충청남도 공주시 정안면 석송안말길 134	충청남도 공주시 정안면 석송안말길 100	20100112	해당 자연마을 명칭 활용후 다른지역과 도로명 중복을 방지하기 위해 행정구역 명칭 증가	
충청남도 공주시 정안면 석송리 147-9, 394-1	충청남도 공주시 정안면 석송리 147-9	충청남도 공주시 정안면 석송안말길 136	충청남도 공주시 정안면 석송안말길 102	20100112	해당 자연마을 명칭 활용후 다른지역과 도로명 중복을 방지하기 위해 행정구역 명칭 증가	
충청남도 공주시 정안면 운곡리 342	충청남도 공주시 정안면 운곡리 342-1	충청남도 공주시 정안면 은학동길 102-8	좌동	20100112	해당 자연마을 명칭을 활용	
충청남도 공주시 정안면 평정리 55-3, 55-4	충청남도 공주시 정안면 평정리 55-4	충청남도 공주시 정안면 화봉평정길 219-8	좌동	20100112	화봉리와 평정리를 관통하는 주 도로로 두 행정구역 명칭을 활용하여 화봉평정길로 부여	
충청남도 공주시 정안면 평정리 55-3, 55-4	충청남도 공주시 정안면 평정리 55-3	충청남도 공주시 정안면 화봉평정길 219-8	충청남도 공주시 정안면 화봉평정길 219-10	20100112	화봉리와 평정리를 관통하는 주 도로로 두 행정구역 명칭을 활용하여 화봉평정길로 부여	
충청남도 공주시 탄천면 송화리 140-8	충청남도 공주시 탄천면 송화리 140-2	충청남도 공주시 탄천면 작은언덕길 12	좌동	20100112	해당 자연마을 명칭을 활용	

도로명주소 폐지고시

우리시 건물등의 멸실에 따라 도로명주소 폐지 사항이 있어 「도로명주소법」 제18조 및 같은법 시행령 제9조 및 제25조 따라 폐지된 도로명주소를 다음과 같이 고시합니다.

2011. 12. 29.

공주시장

○ 도로명주소 : 공주시 윗난당이길 132 외 20건

종전주소	도로명주소	도로명 고시일	도로명 부여사유
(별지참조)			

※ 고시내용 및 기타 자세한 사항은 공주시청 토지과(☎840-8481)에 문의 또는 새주소 안내 홈페이지(www.juso.go.kr)에서 열람하시기 바랍니다.

○ 도로명주소 사용 및 공부상 주소전환

- 도로명주소는 2011.12.29 고시 후 도로명주소법 제19조에 의거 공법관계에 있어서 주소로 사용되며, 현행 지번주소는 일정기간 도로명주소와 함께 사용할 수 있습니다.
- 공공기관에서 비치·관리하고 있는 각종 공부상 주소(소재지)는 해당기관에서 도로명주소로 변경합니다.

○ 참고사항

- 금번 폐지된 도로명주소는 주소로써 사용할 수 없으며, 건물 신축등에 의거 새로이 도로명주소를 부여후 사용할 수 있습니다.

도로명주소 폐지 고시 세부내역

종전주소	도로명주소	폐지 고시일	폐지사유	비고
충청남도 공주시 계룡면 내흥리 64-1, 64-3	윗난대이길 132	20111128	건물말소	
충청남도 공주시 사곡면 호계리 237-10	남두머리길 32-50	20111128	건물말소	
충청남도 공주시 사곡면 호계리 237-6	남두머리길 32-48	20111128	건물말소	
충청남도 공주시 산성동 181-168	산성시장3길 56-3	20111128	건물말소	
충청남도 공주시 산성동 193-2	산성시장1길 87-30	20111128	건물말소	
충청남도 공주시 상왕동 783-2	왕촌길 151-3	20111128	건물말소	
충청남도 공주시 신평면 청흥리 454-3, 467, 산119-1	총의로 2289-10	20111128	건물말소	
충청남도 공주시 우성면 안양리 산44-1	독안동길 111-37	20111128	건물말소	
충청남도 공주시 유구읍 구계리 산25-1	산막1길 124-10	20111128	건물말소	
충청남도 공주시 유구읍 구계리 산25-1	산막1길 126	20111128	건물말소	
충청남도 공주시 유구읍 만천리 238	옥화동길 1-10	20111128	건물말소	
충청남도 공주시 장기면 대교리 580-4	하주막골길 2-1	20111128	건물말소	
충청남도 공주시 장기면 동현리 567	요동길 348-87	20111128	건물말소	
충청남도 공주시 정안면 광정리 200-3	차령로 3553-29	20111128	건물말소	
충청남도 공주시 정안면 광정리 201-2	차령로 3553-32	20111128	건물말소	
충청남도 공주시 정안면 광정리 253	정안중앙길 161-4	20111128	건물말소	
충청남도 공주시 정안면 광정리 308-20	차령로 3553-3	20111128	건물말소	
충청남도 공주시 정안면 사현리 344	정안중앙길 215-26	20111128	건물말소	
충청남도 공주시 정안면 사현리 479-27	정안중앙길 215-20	20111128	건물말소	
충청남도 공주시 정안면 석승리 147-8, 147-9, 394-1	마래섬들길 134	20111128	건물말소	
충청남도 공주시 정안면 석승리 147-9, 394-1	마래섬들길 136	20111128	건물말소	

2012년 지방세 시가표준액 결정 고시

지방세법 제4조 제2항 제2호 및 같은법 시행령 제4조 제7항의 규정에 의하여 2012년 건물 및 기타물건의 지방세 시가표준액을 다음과 같이 결정

2011년 12월 29일

공 주 시 장

1. 대상 및 결정내용

- 건물 시가표준액 : 주택이외 건물(상가, 사무실 등)
 - 1㎡당 기준가액 및 기타 각종지수 등은 행정안전부 기준과 동일
- 기타물건 시가표준액 : 토지·건물 이외의 지방세 과세대상
 - 차량, 기계장비, 선박, 항공기, 시설물, 부수시설물, 입목, 광업권, 골프·종합체육시설이용·승마회원권 등은 행정안전부 기준과 동일
- 콘도미니엄 회원권 시가표준액(켄싱턴리조트공주 - 구.삼립하일라콘도)
 - 16평(2,800천원), - 21평(3,500천원), - 26평(4,500천원), - 35평(6,500천원)

2. 열람장소

- 공주시청 세무과

부 칙

이 고시는 2012년 1월 1일부터 시행 한다.

의당복합농공단지 지정(변경) 및 실시계획(변경) 고시

1. 「산업입지 및 개발에 관한 법률」 제8조 및 제19조의2 제1항의 규정에 의하여 의당복합농공단지의 지정(변경) 및 실시계획(변경) 승인사항을 다음과 같이 고시합니다.
2. 관계도서의 게재는 생략하며 관계도서는 공주시 경제과(041-840-2364)에 비치하고, 이해관계인과 일반인이 열람할 수 있습니다.

2011년 12월 30일

공 주 시 장

▣ 의당복합농공단지 지정(변경)

1. 농공단지의 명칭 : 의당복합농공단지(변경없음)
2. 농공단지의 위치 및 면적(변경)
 - 가. 위 치 : 충청남도 공주시 의당면 가산리 산18-2번지 일원
 - 나. 면 적 : 지정 - 149,895㎡
변경 - 149,022㎡ (감 873㎡)
 - 다. 변경사유 : 접도구역 제척 및 토지이용계획 변경
3. 농공단지의 지정목적(변경없음)
 - 건설자재 생산기업인 한일시멘트(주)의 시멘트(레미콘, 레미탈)공장을 입지시켜 행정중심복합도시 건설을 지원하고, 지역균형발전 및 지역경제 활성화와 지역주민의 농외소득 및 신규 고용창출을 도모

4. 농공단지개발사업의 시행자(변경없음)

- 한일시멘트(주) 대표 허가호

5. 농공단지의 개발기간 및 개발방법(변경없음)

가. 개발기간 : 2008년 ~ 2012년 12월 31월

나. 개발방법 : 민간개발

6. 주요 유치업종(변경없음)

- 비금속광물제품 제조업(C23)

7. 토지이용 및 주요기반시설계획(변경)

가. 토지이용계획

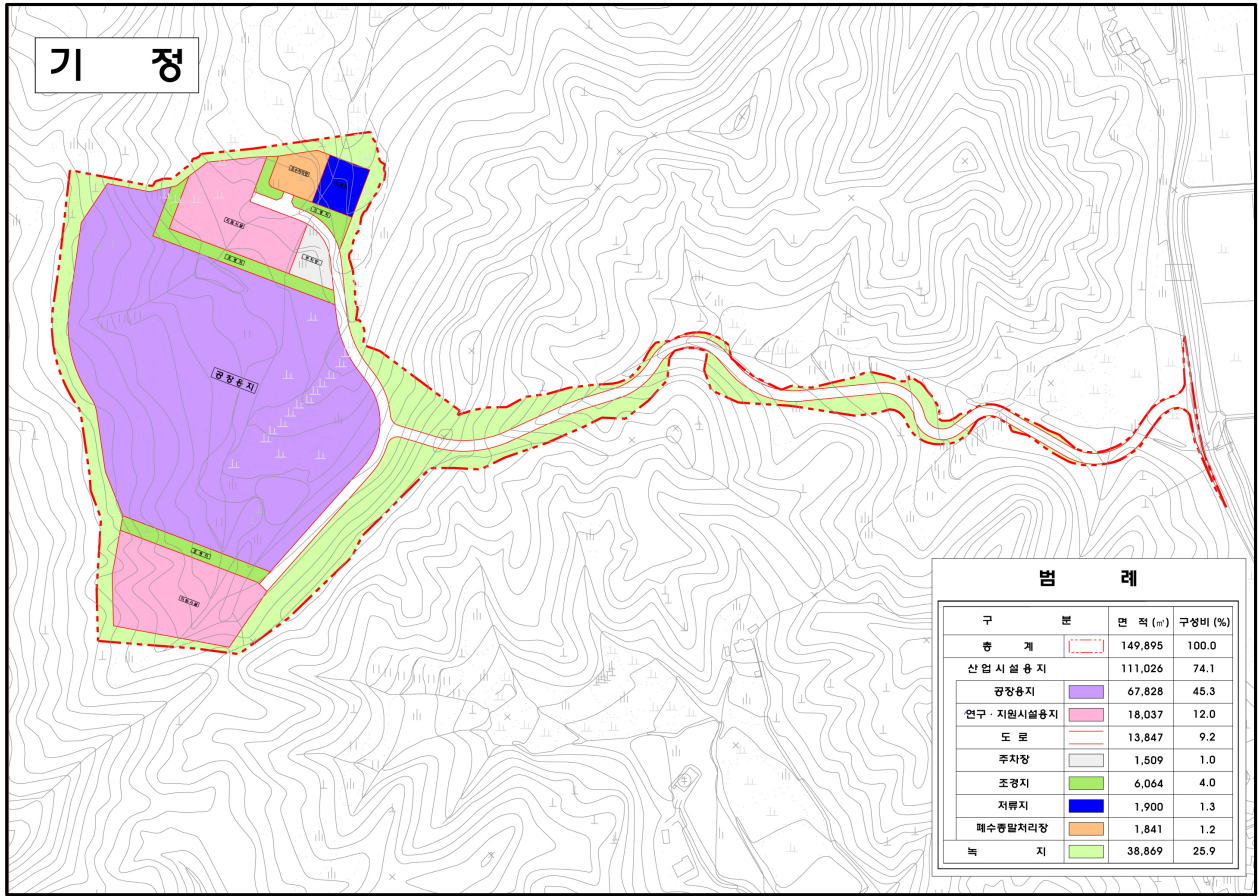
< 토지이용(변경)계획표 >

구분	면적 (㎡)			구성비(%)
	기정	변경	변경 후	
총 계	149,895	감)873	149,022	100.0
산업시설용지	111,026	감)873	110,153	73.9
녹 지	38,869	-	38,869	26.1

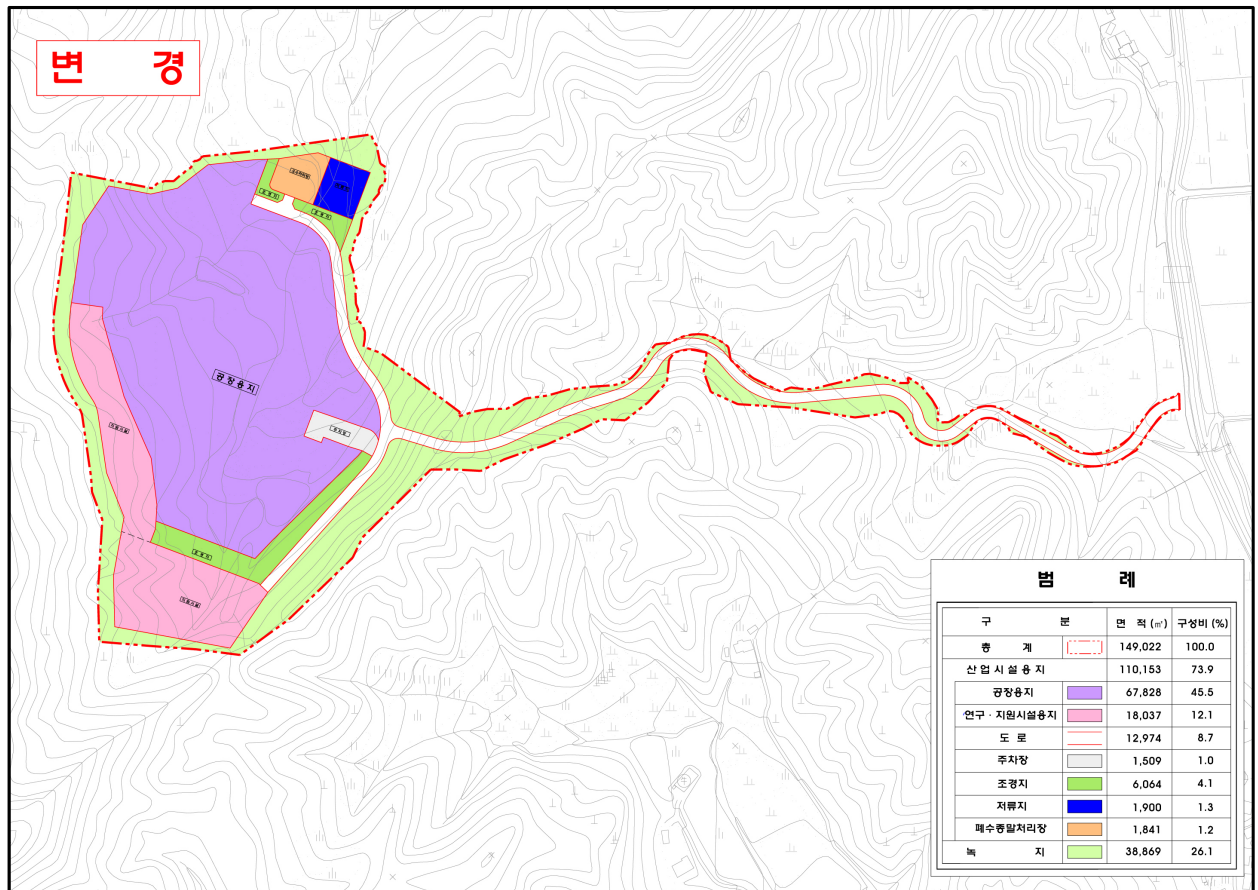
< 세부개발계획(변경)표 >

구분	면적 (㎡)			구성비(%)
	기정	변경	변경 후	
총 계	149,895	감)873	149,022	100.0
산업시설용지	111,026	감)873	110,153	73.9
공장용지	67,828	-	67,828	45.5
연구·지원시설용지	18,037	-	18,037	12.1
도 로	13,847	감)873	12,974	8.7
주차장	1,509	-	1,509	1.0
조경지	6,064	-	6,064	4.1
저류지	1,900	-	1,900	1.3
폐수처리장	1,841	-	1,841	1.2
녹 지	38,868	-	38,869	26.1

< 토지이용계획도_기정 >



< 토지이용계획도_변경 >



나. 기반시설계획

1) 도로계획(변경)

◦ 도로 (변경) 총괄표

구분	노선수		연장(m)		면적(m ²)		비고	
	기정	변경	기정	변경	기정	변경		
합계	2	2	1,385.3	1,372.3	13,847.0	12,974.0		
일반도로	중로	소계	-	-	-	-		
		3류	-	-	-	-		
	소로	소계	2	2	1,385.3	1,372.3	13,847.0	12,974.0
		1류	2	2	1,385.3	1,372.3	13,847.0	12,974.0

◦ 도로 결정(변경)조서

구분	규모				기능	연장(m)	기점	종점	사용형태	주요경과지	최초결정일	비고
	등급	류별	번호	폭원(m)								
기정	소로	1	1	10	국지도로	518.0	오페수처리장	연구·지원시설용지	단지내도로	농공단지		
기정	소로	1	2	10	국지도로	867.3	지방도 691호선	소로1-1	진입도로			
변경	소로	1	2	10	국지도로	854.3	가산리 44-6번지	소로1-1	진입도로			

2) 주차장계획(변경)

◦ 주차장 결정(변경)조서

구분	도면표시번호	시설명	위치	면적(m ²)			최초결정일	비고
				기정	변경	변경후		
기정	㉔	주차장	의당면 가산리 산18-7임 일원	1,509.0	-	1,509.0		
변경	㉔	주차장	의당면 가산리 산18-2임 일원	1,509.0	-	1,509.0		

3) 공원·녹지계획(변경없음)

◦ 녹지 결정조서

구분	도면표시번호	시설명	시설의세분	위치	면적(m ²)	최초결정일	비고
기정	㉗	녹지	완충녹지	의당면 가산리 산16임 일원	38,869.0		

4) 방재시설계획(변경없음)

- 우수지 결정조서

구분	도면 표시 번호	시설명	시설의 세 분	위 치	면적(m ²)	최 초 결정일	비고
기정	④	우수지	저류시설	의당면 가산리 산18-7임 일원	1,900.0		

5) 환경기초시설계획(변경없음)

- 수질오염방지시설(오·폐수처리장)결정조서

구분	도면 표시 번호	시설명	시설의 세 분	위 치	면적(m ²)	최 초 결정일	비고
기정	③	수질오염 방지시설	오·폐수 처리장	의당면 가산리 산18-7임 일원	1,841.0		

8. 산업단지의 개발을 위한 주요 기반시설계획

가. 용수공급계획(변경없음)

총 용수량 (m ³ /일)	공업용수량 (m ³ /일)	생활용수량 (m ³ /일)	비 고
280	200	80	단지 내 심정 개발

나. 오·폐수처리계획(변경없음)

구 분	용수량 (m ³ /일)	계획일 오·폐수량 (m ³ /일)	비 고
생활계 오수	80	70.46	분뇨 + 잡배수
산업계 폐수	200	60	폐수화율 30.0% 적용
계	280	130.46	단지 내 오·폐수 처리시설 설치

다. 폐기물처리시설계획(변경없음)

구 분	합계	폐기물 처리계획			
		소 각	매 립	재활용	위탁처리
총발생량	2.213	0.017	0.012	0.044	2.140
생활폐기물	0.073	0.017	0.012	0.044	-
사업장폐기물	2.140	-	-	-	2.140

라. 전력공급계획(변경)

구 분		부지면적 (㎡)	전력원단위 (KW/천㎡·월)	부하율 (%)	전력수요 (MWh/년)	비 고
전력수요	기 정	111,026.0	207.52	40	6,000	
	변 경	감) 873.0	-	-	증)3,000	
	변경후	110,153.0	207.52	40	9,000	

마. 통신공급계획(변경)

구 분		공장용지면적 (㎡)	계획인구 (명)	산정원단위	소요대수 (대)	비고
합 계	기 정	111,026.0	137	1회선/5인	27	
	변 경	감) 873.0	감)3	-	-	
	변경후	110,153.0	134	1회선/5인	27	

9. 수용·또는 사용할 토지·건축물 기타 물건이나 권리가 있는 경우 그 세목과 그 소유자 및 「공익사업을 위한 토지 등의 취득 및 보상에 관한 법률」 제2조 제5호의 규정에 의한 관계인의 성명·주소

번호	소재지		지번	지목	면적(㎡)		소유자 주소	성명	공유 지분	관계인			비고
	면	리			지적	편입				성명 및 명칭	주소	권리의 종류 및 내용	
합 계				기정	694,323	149,895							
				변경	623,290	149,022							
1	기정	의당	가산	0-7가		114							
	변경	의당	가산	0-7가		50							
2	기정	의당	가산	44-6	답	605	523	충청남도 공주시 의당면 가산리 54-1	충의 산업(주)				
	변경	의당	가산	44-6	답	605	495	충청남도 공주시 의당면 가산리 54-1	충의 산업(주)				
3	기정	의당	가산	49-1	임야	2,273	862	서울 영등포구 당산동 5가 7-2 유원제일2차 @203-205	오남숙 외3인				
	변경	의당	가산	49-1	임야	2,273	1,226	서울 영등포구 당산동 5가 7-2 유원제일2차 @203-205	오남숙 외3인				

번호	소재지		지번	지목	면적 (㎡)		소유자	성명	공유지분	관계인			비고
	면	리			주소	지적	편입			성명 및 명칭	주소	권리의 종류 및 내용	
4	기정	의당 가산	54-1	임야	25,275	5,406	서울 영등포구 당산동 5가 7-2 유원제일2차 @203-205	오남숙 외3인					
	변경	의당 가산	54-1	임야	25,275	5,064	서울 영등포구 당산동 5가 7-2 유원제일2차 @203-205	오남숙 외3인					
5	기정	의당 가산	54-2	임야	643	636	서울특별시 강남구 역삼동 832-2	(주)한일시멘트					
	변경	의당 가산	54-2	임야	643	643	서울특별시 강남구 역삼동 832-2	(주)한일시멘트					
6	기정	의당 가산	56-0	답	565	565	서울특별시 강남구 역삼동 832-2	(주)한일시멘트					
7	기정	의당 가산	57-0	답	192	192	서울특별시 강남구 역삼동 832-2	(주)한일시멘트					
8	기정	의당 가산	58-0	답	5,012	5,012	서울특별시 강남구 역삼동 832-2	(주)한일시멘트					
9	기정	의당 가산	60-0	답	4,658	3,807	경기도 화성시 태안읍 반월리 870 신영통 현대아파트 407-1104	이분주					
10	기정	의당 가산	60-1	임야	23,660	23,660	서울특별시 강남구 역삼동 832-2	(주)한일시멘트					
11	기정	의당 가산	60-2	임야	4,141	1,912	서울특별시 강남구 역삼동 832-2	(주)한일시멘트					
12	기정	의당 가산	330-26	하천	4,389	2,597	국토해양부	국					
	변경	의당 가산	330-26	하천	4,389	2,597	국토해양부	국					
13	기정	의당 가산	332	구거	3,419	84	농림수산식품부	국					
	변경	의당 가산	332	구거	3,419	71	농림수산식품부	국					
14	기정	의당 가산	산10	임야	156,892	933	서울 영등포구 당산동 5가 7-2 유원제일2차 @203-205	오남숙 외3인					
	변경	의당 가산	산10	임야	156,892	1,019	서울 영등포구 당산동 5가 7-2 유원제일2차 @203-205	오남숙 외3인					
15	기정	의당 가산	산15	임야	29,222	1,333	서울 영등포구 당산동 5가 7-2 유원제일2차 @203-205	오남숙 외3인					
	변경	의당 가산	산15	임야	29,222	1,805	서울 영등포구 당산동 5가 7-2 유원제일2차 @203-205	오남숙 외3인					

번호	소재지		지번	지목	면적 (㎡)		소유자	성명	공유 지분	관계인			비고
	면	리			지적	편입	주소			성명 및 명칭	주소	권리의 종류 및 내용	
16	기정	의당 가산	산15-2	임야	935	10	서울 영등포구 당산동 5가 7-2 유원제일2차 @203-205	오남숙 외3인					
	변경	의당 가산	산15-2	임야	935	231	서울 영등포구 당산동 5가 7-2 유원제일2차 @203-205	오남숙 외3인					
17	기정	의당 가산	산16	임야	95,729	10,713	서울 영등포구 당산동 5가 7-2 유원제일2차 @203-205	오남숙 외3인					
	변경	의당 가산	산16	임야	95,729	9,842	서울 영등포구 당산동 5가 7-2 유원제일2차 @203-205	오남숙 외3인					
18	기정	의당 가산	산16-2	임야	932	218	서울 영등포구 당산동 5가 7-2 유원제일2차 @203-205	오남숙 외3인					
	변경	의당 가산	산16-2	임야	932	281	서울 영등포구 당산동 5가 7-2 유원제일2차 @203-205	오남숙 외3인					
19	기정	의당 가산	산18-2	임야	195,489	38,744	서울특별시 강남구 역삼동 832-2	(주)한일 시멘트	155,884 /195,489	(주)한일 시멘트	서울 특별시 강남구 역삼동 832-2	근저당권, 지상권	
20	기정	의당 가산	산18-5	임야	29,857	21,897	충청남도 공주시 상왕동 339	이정우					
21	기정	의당 가산	산18-6	임야	3,575	569	서울특별시 강남구 역삼동 832-2	(주)한일 시멘트		(주)한일 시멘트	서울 특별시 강남구 역삼동 832-2	근저당권, 지상권	
22	기정	의당 가산	산18-7	임야	33,261	29,340	서울특별시 강남구 역삼동 832-2	(주)한일 시멘트		(주)한일 시멘트	서울 특별시 강남구 역삼동 832-2	근저당권, 지상권	
23	제척	의당 가산	36-5	전	1,084	141	충청남도	국					
24	제척	의당 가산	44-3	답	821	37	충청남도 공주시 의당면 태산리 199	이용현					
25	제척	의당 가산	44-4	답	521	423	충청남도	국					
26	제척	의당 가산	45-3	답	1,384	4	-	-					
27	제척	의당 가산	52	답	1,745	4	충청남도 공주시 의당면 가산리 34-2	이은형					
28	제척	의당 가산	322-1	도	883	75	충청남도	국					
29	제척	의당 가산	332-1	구	119	37	농림수산식품부	국					
30	제척	의당 가산	514	구	520	47	농림수산식품부	국					

▣ 의당복합농공단지 실시계획(변경)

1. 농공단지의 명칭 : 의당복합농공단지(변경없음)

2. 농공단지의 위치 및 면적(변경)

가. 위 치 : 충청남도 공주시 의당면 가산리 산18-2번지 일원

나. 면 적 : 기정 - 149,895㎡

변경 - 149,022㎡ (감 873㎡)

3. 농공단지의 지정목적(변경없음)

- 건설자재 생산기업인 한일시멘트(주)의 시멘트(레미콘, 레미탈)공장을 입지시켜 행정중심복합도시 건설을 지원하고, 지역균형발전 및 지역경제 활성화와 지역주민의 농외소득 및 신규 고용창출을 도모

4. 농공단지개발사업의 시행자(변경없음)

- 한일시멘트(주) 대표 허기호

5. 농공단지의 개발기간 및 개발방법(변경없음)

가. 개발기간 : 2008년 ~ 2012년 12월 31일

나. 개발방법 : 민간개발

6. 수용할 토지 등의 소재지, 지번 및 지목, 면적, 소유권 및 소유권외의 권리의 명세와 그 소유자 및 권리자의 성명, 주소 : 실음 생략 (의당복합농공단지 지정(변경) 제9호와 동일)

7. 「국토의 계획 및 이용에 관한 법률」에 의한 도시관리계획에 관한 사항 : 붙임

8. 관계도서는 공주시청(경제과)에 비치하고 이해관계인 및 일반인에게 고시합니다.

9. 행위의 제한

- 의당복합농공단지 개발 실시계획에 의거 사업을 추진하되 사업계획을 변경하고자 할 경우에는 시장의 승인을 받아야 한다. 허가 받은 사항을 변경하고자 할 때에도 또한 같다.

□ 붙임 : 도시관리계획 결정(변경)조서

① 용도지역 결정(변경)조서

1. 용도지역에 관한 도시관리계획 결정(변경)조서

▣ 용도지역 결정(변경)조서

구 분	면 적(m ²)			구성비 (%)	비 고
	기 정	변 경	변경 후		
합 계	149,895	감) 873	149,022	100.0	-
계획관리지역	149,895	감) 873	149,022	100.0	-

▣ 용도지역 결정(변경)사유서

도면 표시 번호	위 치	용 도 지 역		용적률 (%)	결정(변경) 사유
		기 정	변 경		
①	의당면 가산리	계획관리 지역 149,895m ²	<ul style="list-style-type: none"> ○ 계획관리지역 : 149,022m² ○ 용도지역환원 <ul style="list-style-type: none"> -보전관리지역 : 155m² -생산관리지역 : 123m² -농림지역 : 595m² 	100.0	당해 진입도로 초입부의 가·감속 차로와 접도구역은 지방도 619호선내 부대시설인 관계로 전반적인 도로(지방도)의 일괄적 관리가 될 수 있도록 제척하되, 당초 용도지역(보전·생산관리지역, 농림지역)으로 환원코자 함

② 개발진흥지구 결정(변경)조서

구 분	도면표시번호	지구명	지구의 세분	위치	면적(m ²)	최초결정일	비고
기 정		의당복합 농공단지	산업개발 진흥지구	의당면 가산리	149,895	2009. 2. 4	
변 경		의당복합 농공단지	산업개발 진흥지구	의당면 가산리	149,022	2009. 2. 4	

※ 변경사유 : 용도지역 결정(변경)사유와 동일

③ 도시관리계획 결정(변경)조서

1. 제2종지구단위계획구역 결정(변경)조서

도면 표시 번호	구역명	구역의 세분	위치	면적 (㎡)			최초 결정일	비고
				기정	변경	변경후		
①	의당복합 제2종 지구단위계획구역	산업형	공주시 의당면 가산리 산18-2번지 일원	149,895	감)873	149,022		

■ 제2종지구단위계획구역 결정(변경)사유서

도면 표시 번호	위치	변경 내용	변경 사유
①	공주시 의당면 가산리 산18-2번지 일원	<ul style="list-style-type: none"> ○ 기정 : 149,895㎡ ○ 변경 : 149,022㎡ 감)873㎡ 	<ul style="list-style-type: none"> ○ 진입도로 초입부의 가·감속차로 및 접도구역 제척으로 인한 제2종지구 단위계획구역 변경

2. 기반시설의 배치와 규모에 관한 결정조서

가. 도로

■ 도로 결정(변경)조서

구분	규모				기능	연장 (m)	기점	종점	사용 형태	주요 경과지	최초 결정일	비고
	등급	류별	번호	폭원 (m)								
기정	소로	1	1	10	국지도로	518.0	오페수 처리장	연구·지원 시설용지	단지내 도로	농공단지		
기정	소로	1	2	10	국지도로	867.3	지방도 691호선	소로1-1	진입 도로			
변경	소로	1	2	10	국지도로	854.3	가산리 44-6번지	소로1-1	진입 도로			

■ 변경사유서

변경전 도로명	변경후 도로명	변경내용	변경사유
소로 1-2	소로 1-2	<ul style="list-style-type: none"> ○ 도로 연장 및 면적 - B = 10m - L = 867.3m→854.3m 	<ul style="list-style-type: none"> ○ 진입도로(가 · 감속차로 및 접도 구역)의 제척으로 인한 변경

나. 주차장

■ 주차장 결정(변경)조서

구분	도면 표시 번호	시설명	위 치	면적(m ²)			최 초 결정일	비고
				기정	변경	변경후		
기정	⑤	주차장	의당면 가산리 산18-7입 일원	1,509.0	-	1,509.0		
변경	⑤	주차장	의당면 가산리 산18-2입 일원	1,509.0	-	1,509.0		

■ 변경사유서

도면 표시 번호	시설명	변경내용	변경사유	비고
⑤	주차장	○ 주차장 위치 이동	○ 주차장 위치를 변경하여 이용객의 효율성 도모	

다. 공간시설

■ 녹지 결정조서

구분	도면 표시 번호	시설 명	시설의 세 분	위 치	면적(m ²)			최 초 결정일	비고
					기정	변경	변경후		
기정	⑦	녹지	완충녹지	의당면 가산리 산16입 일원	38,869.0	-	38,869.0		

라. 방재시설

■ 우수지 결정조서

구분	도면 표시 번호	시설명	시설의 세 분	위 치	면적(m ²)			최 초 결정일	비고
					기정	변경	변경후		
기정	④	우수지	저류시설	의당면 가산리 산18-7입 일원	1,900.0	-	1,900.0		

마. 환경기초시설

■ 수질오염방지시설 결정조서

구분	도면 표시 번호	시설명	시설의 세 분	위 치	면적(m ²)			최 초 결정일	비고
					기정	변경	변경후		
기정	③	수질오염 방지시설	오·폐수 처리장	의당면 가산리 산18-7입 일원	1,841.0	-	1,841.0		

3. 가구 및 획지의 규모와 구성에 관한 도시관리계획결정(변경)조서

가. 가구의 규모와 구성에 관한 결정조서

위 치	도면번호	면적 (㎡)		가구 및 획지		비 고	
		기정	변경	위 치	면적(㎡)		
					기정		변경
합 계		149,895.0	149,022.0	-	149,895.0	149,022.0	
충청남도 공주시 의당면 가산리 산17번지 일원	① ~ ⑧	149,895.0	149,022.0	① ~ ②	85,865.0	85,865.0	산업시설(공장 및 지원시설)
				③ ~ ⑧	25,161.0	24,288.0	공공시설용지 (도로, 주차장, 저류지, 조경지, 오수처리장)
				⑦	38,869.0	38,869.0	녹지용지

나. 획지의 규모와 구성에 관한 결정조서

■ 공장용지

도면번호	가구번호	가구면적 (㎡)	획 지		비 고
			위 치	면적 (㎡)	
합 계		85,865.0		85,865.0	
②	②-1	85,865.0	가산리 산18-7번지 일원	10,151.0	연구·지원시설
②	②-2		가산리 산18-5번지 일원 →가산리 산18-2번지 일원	7,886.0	연구·지원시설
①	①-1		가산리 60-1번지 일원	67,828.0	공장용지

■ 공공시설용지

도면 번호	가구 번호	가구면적 (㎡)		획 지		비 고	
		기정	변경	위 치	면적 (㎡)		
					기정		변경
합 계		25,161.0	24,228.0		25,161.0	24,228.0	
⑤	⑤-1	25,161.0	24,228.0	가산리 산18-7번지 일원 →가산리 산18-2번지 일원	1,509.0	1,509.0	주차장
⑧	⑧-1			가산리 60-1번지 일원	6,064.0	6,064.0	조경지
④	④-1			가산리 산18-7번지 일원	1,900.0	1,900.0	저류지
③	③-1			가산리 산18-7번지 일원	1,841.0	1,841.0	폐수종말처리장
⑥	⑥-1			가산리 산16번지 일원	13,847.0	12,974.0	도로

■ 녹지용지

도면번호	가구번호	가구면적 (㎡)	획 지		비 고
			위 치	면적 (㎡)	
합 계		38,869.0		38,869.0	
⑦	⑦-1	38,869.0	가산리 산16번지 일원	38,869.0	완충녹지

4. 건축물에 대한 용도 · 건폐율 · 용적률 · 높이 등에 관한 도시관리계획 결정(변경)조서

■ 공장용지

도면 번호	위 치	구 분	계 획 내 용				
②	②-1 (연구·지원시설) (의당면 가산리 산18-7번지 일원)	용도	허용	○ 공업지역내 허용가능한 건축물로서 산업집적활성화 및 공장설립에 관한 법률 제2조제1호의 규정에 의한 부대시설			
			불허	○ 허용용도이외의 용도			
		건폐율	60% 이하	높이 (층수)	20m 이하 (4층 이하)		
		용적률	150% 이하				
		배치·형태		○ 조망 및 향을 고려하여 배치			
		색채	주조색	○ 따뜻한 색 또는 무채색 계통의 밝은색 계통 ○ 원색과 가까운 색 금지			
	보조색		○ 주조색과 같은 계통의 색채				
	건축선		3m				
	②	②-2 (연구·지원시설) (의당면 가산리 산18-5번지 일원) →(의당면 가산리 산18-2번지 일원)	용도	허용	○ 공업지역내 허용가능한 건축물로서 산업집적활성화 및 공장설립에 관한 법률 제2조제1호의 규정에 의한 부대시설		
				불허	○ 허용용도이외의 용도		
			건폐율	60% 이하	높이 (층수)	20m 이하 (4층 이하)	
			용적률	150% 이하			
배치·형태			○ 조망 및 향을 고려하여 배치				
색채			주조색	○ 따뜻한 색 또는 무채색 계통의 밝은색 계통 ○ 원색과 가까운 색 금지			
		보조색	○ 주조색과 같은 계통의 색채				
건축선		3m					
①		①-1 (공장용지) (의당면 가산리 60-1번지 일원)	용도	허용	○ 공업지역내 허용가능한 건축물로서 산업집적활성화 및 공장설립에 관한 법률 제2조제1호의 규정에 의한 부대시설		
				불허	○ 허용용도이외의 용도		
			건폐율	60% 이하	높이 (층수)	20m 이하 (4층 이하) (구조물높이 85m 이 하)	
			용적률	150% 이하			
	배치·형태		○ 조망 및 향을 고려하여 배치				
	색채		주조색	○ 따뜻한 색 또는 무채색 계통의 밝은색 계통 ○ 원색과 가까운 색 금지			
		보조색	○ 주조색과 같은 계통의 색채				
	건축선		3m				

■ 공공시설용지

가구 번호	위 치	구 분	계 획 내 용			
⑤	⑤-1 (주차장) (의당면 가산리 산18-7번지 일원) →(의당면 가산리 산18-2번지 일원)	용도	허용	○ 건축법 시행령 별표1의 제20호 자동차관련시설 중 주차장 ○ 주차장 및 부대시설		
			불허	○ 허용용도이외의 용도		
		건폐율	60% 이하	높이 (층수)	4층이하	
		용적률	150% 이하			
		배치·형태		○ 조망 및 향을 고려하여 배치		
		색채	주조색	○ 따뜻한 색 또는 무채색 계통의 밝은색 계통 ○ 원색과 가까운 색 금지		
			보조색	○ 원색사용가능하나, 전체면적 30%를 넘지 않도록 함		
건축선		3m				
④	④-1 (저류지) (의당면 가산리 산18-7번지 일원)	용도	허용	○ 도시계획시설의 결정·구조 및 설치기준에 관한 규칙 제118조 저류시설(부대시설 포함)		
			불허	○ 허용용도이외의 용도		
		건폐율	60% 이하	높이 (층수)	4층이하	
		용적률	150% 이하			
		배치·형태		○ 조망 및 향을 고려하여 배치		
		색채	주조색	○ 따뜻한 색 또는 무채색 계통의 밝은색 계통 ○ 원색과 가까운 색 금지		
			보조색	○ 주조색과 같은 계통의 색채		
건축선		3m				
③	③-1 (폐수종말처리장) (의당면 가산리 산18-7번지 일원)	용도	허용	○ 수질환경보전법 제25조의 규정에 의하여 설치하는 폐수종말처리시설(부대시설 포함)		
			불허	○ 허용용도이외의 용도		
		건폐율	60% 이하	높이 (층수)	4층이하	
		용적률	150% 이하			
		배치·형태		• 조망 및 향을 고려하여 배치		
		색채	주조색	• 따뜻한 색 또는 무채색 계통의 밝은색 계통 • 원색과 가까운 색 금지		
			보조색	• 주조색과 같은 계통의 색채		
건축선		3m				

측량기준점 성과고시

측량 기준점 성과를 측량·수로조사및지적에관한법제8조제4항 및 같은법시행령 제10조의 규정에 의거 다음과 같이 고시 합니다.

2011년 12월

공 주 시 장

1. 소 재 지 : 공주시 일원
2. 설치년월일 : 2011. 12.
3. 점 수 : 172점
4. 측량성과 보관장소 : 공주시청 토지과
5. 기준원점명 : 중부원점
6. 측량기준점 번호 및 평면직각 중·횡선 수치(지적도근점)

일련 번호	기준점 구 분	기준점 번 호	토지소재	좌 표		재질	비 고
				종선(X)	횡선(Y)		
1	지적도근점	1405	탄천면 안영리 768	312123.95	205424.52	표석	신설
2	지적도근점	1476	탄천면 안영리 768	311975.39	205451.12	표석	신설
3	지적도근점	1844	이인면 목동리 580-7	319624.33	208006.62	표석	신설
4	지적도근점	2497	계룡면 향지리 579	317298.95	210508.84	철재	신설
5	지적도근점	2498	계룡면 향지리 576	317395.36	210464.25	철재	신설
6	지적도근점	2512	계룡면 향지리 574	317476.35	210478.81	철재	신설
7	지적도근점	2713	이인면 용성리 642-7	319055.47	207029.38	철재	신설
8	지적도근점	3126	탄천면 국동리 431	316607.68	201380.68	표석	완료
9	지적도근점	3127	탄천면 국동리 431	316624.11	201180.31	철재	신설
10	지적도근점	3129	탄천면 국동리 399	316666.61	200825.57	철재	신설
11	지적도근점	3144	탄천면 운곡리 378-8	317602.36	202099.13	철재	신설
12	지적도근점	3197	탄천면 국동리 323-4	316717.15	201111.33	철재	신설
13	지적도근점	3231	탄천면 국동리 432	316517.79	201268.55	표석	신설
14	지적도근점	3232	탄천면 국동리 413-25	316477.55	201440.81	표석	신설
15	지적도근점	3245	탄천면 운곡리 381-2	317436.64	202098.94	철재	신설
16	지적도근점	4024	유구읍 유구리 산 44-18	338416.09	197337.73	표석	신설

일련 번호	기준점 구 분	기준점 번 호	토지소재	좌 표		재질	비 고
				종선(X)	횡선(Y)		
17	지적도근점	4025	유구읍 유구리 630	338908.87	196534.56	철재	신설
18	지적도근점	4026	유구읍 유구리 690	338786.42	196890.80	철재	신설
19	지적도근점	4027	유구읍 유구리 706	338696.10	196942.68	철재	신설
20	지적도근점	4028	유구읍 유구리 707	338636.59	196957.36	철재	신설
21	지적도근점	4029	유구읍 유구리 347	338536.42	196973.74	철재	신설
22	지적도근점	4030	유구읍 유구리 산 49	338547.45	197083.98	표석	신설
23	지적도근점	4031	유구읍 유구리 700	338844.50	197026.26	철재	신설
24	지적도근점	4032	유구읍 유구리 699	338829.90	197131.46	표석	신설
25	지적도근점	4033	유구읍 유구리 산 47-1	338775.61	197160.45	표석	신설
26	지적도근점	4034	유구읍 유구리 산 44-23	338747.47	197180.39	표석	신설
27	지적도근점	4035	유구읍 유구리 산 44-23	38651.00	197181.03	표석	신설
28	지적도근점	4036	유구읍 유구리 산 44-23	338601.28	197200.65	표석	신설
29	지적도근점	4037	유구읍 유구리 산 44-3	338526.49	197223.09	표석	신설
30	지적도근점	4038	유구읍 유구리 산 44-3	338491.45	197267.76	표석	신설
31	지적도근점	4039	유구읍 유구리 산 52	338408.18	197280.90	표석	신설
32	지적도근점	4040	유구읍 유구리 산 52	338395.29	197244.86	표석	신설
33	지적도근점	4041	유구읍 유구리 산 52	338421.77	197168.13	표석	신설
34	지적도근점	4042	유구읍 유구리 산 52	338463.32	197136.69	표석	신설
35	지적도근점	4043	유구읍 유구리 700	338602.53	197129.33	철재	신설
36	지적도근점	4044	유구읍 유구리 700	338768.84	197097.99	철재	신설
37	지적도근점	4045	유구읍 유구리 688	338886.12	196887.21	철재	신설
38	지적도근점	4046	유구읍 유구리 688	338837.05	196952.55	철재	신설
39	지적도근점	4047	유구읍 유구리 702	338754.00	196931.73	철재	신설
40	지적도근점	4048	유구읍 유구리 702	338656.87	196961.49	철재	신설
41	지적도근점	4049	유구읍 유구리 702	338586.00	196974.11	철재	신설
42	지적도근점	4050	유구읍 유구리 702	338561.47	197024.85	철재	신설
43	지적도근점	4051	정안면 사현리 519	346595.82	211711.69	표석	신설
44	지적도근점	4052	정안면 사현리 479-38	347047.54	211248.86	철재	신설
45	지적도근점	4053	정안면 사현리 350-2	346186.75	210997.33	철재	신설
46	지적도근점	4054	정안면 광정리 산 40	346171.06	211143.25	표석	신설
47	지적도근점	4055	정안면 광정리 산 40	346249.76	211218.43	표석	신설

일련 번호	기준점 구 분	기준점 번 호	토지소재	좌 표		재질	비 고
				종선(X)	횡선(Y)		
48	지적도근점	4056	정안면 광정리 산 42	346237.24	211295.66	철재	신설
49	지적도근점	4057	정안면 광정리 산 42	346208.07	211341.36	표석	신설
50	지적도근점	4058	정안면 사현리 525	346205.66	211395.16	철재	신설
51	지적도근점	4059	정안면 광정리 326	346233.72	211509.83	철재	신설
52	지적도근점	4060	정안면 광정리 324	346292.91	211602.35	표석	신설
53	지적도근점	4061	정안면 사현리 533	346381.94	211647.87	표석	신설
54	지적도근점	4062	정안면 사현리 520	346440.11	211670.45	표석	신설
55	지적도근점	4063	정안면 사현리 50-9	346753.16	211751.84	표석	신설
56	지적도근점	4064	정안면 사현리 485	346775.03	211678.10	표석	신설
57	지적도근점	4065	정안면 사현리 485	346894.17	211552.09	철재	신설
58	지적도근점	4066	정안면 사현리 295-1	346910.82	211386.69	표석	신설
59	지적도근점	4067	정안면 사현리 294	347034.89	211427.61	철재	신설
60	지적도근점	4068	정안면 사현리 509	346867.60	211258.42	표석	신설
61	지적도근점	4069	정안면 사현리 298-11	346797.34	211233.64	철재	신설
62	지적도근점	4070	정안면 사현리 509	346755.11	211334.12	철재	신설
63	지적도근점	4071	정안면 사현리 509	346529.55	211278.02	표석	신설
64	지적도근점	4072	정안면 사현리 304-18	346440.07	211208.21	표석	신설
65	지적도근점	4073	정안면 사현리 320-9	346409.11	211227.53	철재	신설
66	지적도근점	4074	정안면 사현리 528	346325.67	211211.75	철재	신설
67	지적도근점	4075	정안면 사현리 528	346292.47	211158.24	철재	신설
68	지적도근점	4076	정안면 사현리 322-15	346283.25	211084.01	철재	신설
69	지적도근점	4077	정안면 사현리 588	346222.02	211107.10	표석	신설
70	지적도근점	4078	정안면 사현리 539	346618.32	211577.85	철재	신설
71	지적도근점	4079	정안면 사현리 539	346409.64	211577.98	철재	신설
72	지적도근점	4080	정안면 사현리 539	346411.86	211423.57	철재	신설
73	지적도근점	4081	정안면 사현리 539	346293.34	211423.96	철재	신설
74	지적도근점	4082	정안면 사현리 539	346418.61	211310.14	철재	신설
75	지적도근점	4083	정안면 사현리 539	346699.07	211588.24	철재	신설
76	지적도근점	4084	정안면 사현리 539	346777.82	211581.16	철재	신설
77	지적도근점	4085	정안면 사현리 539	346832.20	211452.92	철재	신설
78	지적도근점	4086	정안면 사현리 539	346789.41	211412.82	철재	신설

일련 번호	기준점 구 분	기준점 번 호	토지소재	좌 표		재질	비 고
				종선(X)	횡선(Y)		
79	지적도근점	4087	정안면 사현리 539	346605.01	211423.53	철재	신설
80	지적도근점	4088	정안면 사현리 485	346397.40	211001.07	철재	신설
81	지적도근점	4089	정안면 사현리 321-7	346380.36	211080.69	철재	신설
82	지적도근점	4090	정안면 사현리 321-7	346431.00	211086.03	철재	신설
83	지적도근점	5739	유구읍 만천리 428-3	336642.66	195949.23	철재	재설치
84	지적도근점	9241	장기면 금암리 314-29	326679.76	219766.53	철재	신설
85	지적도근점	9247	장기면 금암리 314-114	326789.79	219680.27	철재	신설
86	지적도근점	9248	장기면 금암리 314-114	326660.85	219714.29	철재	신설
87	지적도근점	10015	검상동 80-1	326879.66	206325.47	철재	신설
88	지적도근점	10019	검상동 59-1	326790.05	206969.40	철재	신설
89	지적도근점	10020	검상동 59-1	326872.24	206759.07	철재	신설
90	지적도근점	10021	검상동 70-5	326937.26	206471.71	철재	신설
91	지적도근점	10932	신평면 동원리 455-2	336328.72	196096.74	철재	재설치
92	지적도근점	10933	신평면 동원리 433	336522.78	195985.59	철재	재설치
93	지적도근점	11197	유구읍 유구리 630	338875.29	196633.94	표석	신설
94	지적도근점	11198	유구읍 유구리 688	338913.82	196727.89	철재	신설
95	지적도근점	11199	유구읍 유구리 산 55	338838.45	196785.85	표석	신설
96	지적도근점	11200	유구읍 유구리 688	338827.51	196847.72	철재	신설
97	지적도근점	16685	유구읍 신달리 582	344188.07	197532.14	철재	신설
98	지적도근점	16686	유구읍 신달리 140-3	344201.19	197720.42	철재	신설
99	지적도근점	16687	유구읍 신달리 산23	344279.17	197905.51	철재	신설
100	지적도근점	16688	유구읍 신달리 538	344216.59	198008.26	철재	신설
101	지적도근점	16689	유구읍 신달리 544	344213.42	197884.03	철재	신설
102	지적도근점	16690	유구읍 신달리 538	344173.73	197758.17	철재	신설
103	지적도근점	16691	유구읍 신달리 538	344131.63	197647.26	철재	신설
104	지적도근점	16692	유구읍 신달리 538	343977.08	197542.74	철재	신설
105	지적도근점	16697	장기면 하봉리 469-1	332135.34	217654.65	철재	신설
106	지적도근점	16698	장기면 은용리 474-2	332077.45	217549.84	철재	신설
107	지적도근점	16699	장기면 하봉리 19-3	332074.59	217425.11	철재	신설
108	지적도근점	16700	장기면 동현리 1-4	332057.91	217309.45	철재	신설
109	지적도근점	16701	장기면 동현리 19-48	332043.47	217198.15	철재	신설

일련 번호	기준점 구 분	기준점 번 호	토지소재	좌 표		재질	비 고
				종선(X)	횡선(Y)		
110	지적도근점	16702	장기면 동현리 19-9	332031.68	217097.95	철재	신설
111	지적도근점	16703	장기면 동현리 641-5	332010.84	216932.58	철재	신설
112	지적도근점	16704	장기면 동현리 27-1	331994.54	216805.00	철재	신설
113	지적도근점	16705	장기면 동현리 65-1	331978.08	216698.81	철재	신설
114	지적도근점	16706	장기면 동현리 58-1	331955.83	216589.29	철재	신설
115	지적도근점	16707	장기면 동현리 159-1	331903.99	216401.39	철재	신설
116	지적도근점	16708	장기면 동현리 156-5	331877.66	216306.54	철재	신설
117	지적도근점	16709	장기면 동현리 80-1	331843.62	216182.07	철재	신설
118	지적도근점	16710	장기면 동현리 92-1	331810.55	216052.45	철재	신설
119	지적도근점	16711	장기면 동현리 67	331791.50	215939.19	철재	신설
120	지적도근점	16712	장기면 동현리 70-1	331780.45	215810.55	철재	신설
121	지적도근점	16713	장기면 송선리 51-1	331771.89	215663.67	철재	신설
122	지적도근점	16714	장기면 송선리 199-1	331759.59	215552.91	철재	신설
123	지적도근점	16715	장기면 송선리 199	331743.10	215459.49	철재	신설
124	지적도근점	16716	장기면 송성리 187-1	331711.15	215332.79	철재	신설
125	지적도근점	16717	장기면 송선리 182-1	331679.33	215209.73	철재	신설
126	지적도근점	16718	장기면 송선리 146-1	331658.06	215126.75	철재	신설
127	지적도근점	16719	장기면 송선리 144-4	331631.68	215008.21	철재	신설
128	지적도근점	16720	반포면 학봉리 794-8	317474.32	221182.45	철재	신설
129	지적도근점	16721	반포면 학봉리 728-10	317513.35	221276.68	철재	신설
130	지적도근점	16722	반포면 학봉리 735-1	317609.21	221345.17	철재	신설
131	지적도근점	16723	반포면 학봉리 744-1	317662.27	221392.99	철재	신설
132	지적도근점	16724	반포면 성강리 365-1	325095.59	222263.54	Pvc	신설
133	지적도근점	16725	반포면 성강리 273	325222.43	222398.76	철재	신설
135	지적도근점	16726	반포면 성강리 375	325105.97	222412.53	철재	신설
136	지적도근점	16727	반포면 성강리 산 4-1	325014.59	222500.57	철재	신설
137	지적도근점	16728	반포면 성강리 산 4-1	324956.22	222582.83	Pvc	신설

고 시

공주시에서 추진하는 『한방웰니스마을 종합정비사업』에 대하여 「농어촌정비법」 및 「일반농산어촌개발 사업추진 매뉴얼」 관련 규정에 의하여 공주시장으로부터 승인된 기본계획 확정내용을 「농어촌정비법 시행령」 제82조의 규정에 의거 다음과 같이 고시합니다.

2012년 1월 2일

공 주 시 장

1. 사 업 명 : 한방웰니스마을 종합정비사업
2. 사업목적 : 농촌마을의 경관개선, 생활환경정비 및 주민 소득기반확충 등을 통하여 살고 싶고, 찾고 싶은 농촌정주공간을 조성
3. 사업내용
 - 가. 위 치 : 충남 공주시 우성면 내산 1·2리, 한천리
 - 나. 면 적 : 12.3km²
 - 다. 사업개요
 - 건강마을 : 생명건강테라피, 구절초단지, 흙내음건강길, 약초학습체험장
 - 생명마을 : 한방사료배합시설, 친환경농업시설
 - 청정마을 : 꽃내음쉼터, 뚝발안길정비, 마을주변경관정비, 상징조형물 및 안내시설
 - 화합마을 : 생명건강복지문화센터, 생명건강복지공간, 지역역량강화사업

4. 사업비 소요액 : 5,370백만원 (국비 3,759백만원, 지방비 1,611백만원)

5. 사업 예정기간 : 2011년 ~ 2015년(5년간)

6. 사업의 효과 : 농촌에 희망과 활력을 고취함으로써 농촌사회 유지 도모

7. 사업시행자 : 공주시장

8. 기 타 사 항 : 관계서류열람 (공주시청 건설과 ☎ 041-840-2485)

유구자카드 일반산업단지 관리기본계획 변경 고시

1. 『산업집적활성화 및 공장설립에 관한 법률』 제33조의 규정에 의거 유구자카드 일반산업단지 지정(개발계획)변경(공주시 고시 제2011-121호)에 따른 관리기본계획을 변경 수립하였기에 아래와 같이 고시합니다.
2. 관계도서의 게재는 생략하며, 관계도서는 충청남도 공주시 도시과(☎ 041-840-8558)에 비치하고 이해관계인과 일반인에게 보입니다.

2012. 1. 16.

공 주 시 장

유구자카드 일반산업단지 관리기본계획 변경

I. 산업단지 개요 (변경없음)

1. 단 지 명 : 유구자카드 일반산업단지
2. 관리기관 : 공 주 시
3. 관리권자 : 공 주 시 장

4. 조성목적

- 유구소도읍 육성계획의 일환으로 추진되어진 중책사업으로, 사양국면을 맞고 있는 섬유직종의 활성화를 도모하고 낙후된 유구지역의 개발촉진 및 지역경제 활성화를 위하여 산업단지 조성

5. 조성개요

- 위 치 : 충청남도 공주시 유구읍 백교리 601번지 일원
- 면 적 : 95,910.9㎡ (신국도 32호선 포함)
- 사업시행자 : 공주시장
- 사업 기간 : 2008년 ~ 2010년

Ⅱ. 관리할 산업단지의 면적 : 87,789.8㎡ (변경없음)

Ⅲ. 입주대상업종 및 입주기업체의 자격

1. 입주대상업종

- 당 초 : 13. 섬유제품제조업 ; 의복제외
(134 섬유제품염색, 정리 및 마무리 가공업 제외)
14. 의복·의복액세서리 및 모피제품 제조업
(142 모피가공 및 모피제품제조업 제외)
- 변 경 : 13. 섬유제품제조업 ; 의복제외
(134 섬유제품염색, 정리 및 마무리 가공업 제외)
28. 전기장비제조업
29. 기타 기계 및 장비제조업
(2926 섬유, 의복 및 가죽 가공기계제조업에 한함)
32. 가구제조업

※ 「농공단지의 개발 및 운영에 관한 통합지침」 별표5의 폐수배출관련업종은 불허함

2. 입주기업체의 자격 (변경없음)

- 「산업집적활성화 및 공장설립에 관한 법률」 시행령 제2조(공장의 범위)의 규정에 의한 제조업을 영위하는 자 중 같은법 시행령 제6조(산업단지의 입주자격)의 규정에 의거 입주자격을 갖춘 자로 같은법 제38조(입주계약 등)의 규정에 의하여 입주계약을 체결한 자

IV. 용지의 용도별 구역 (변경없음)

1. 용도별 구역면적

구 분	합 계	산업시설 구 역	지원시설 구 역	공공시설 구 역	녹 지 구 역	기 타 (신국도32)
면적(m ²)	87,789.8	60,980.5	-	26,809.3	-	8,121.1
구성비(%)	100	69.5	-	30.5	-	-

2. 용도별 구역의 관리처분 계획

구 분		면 적(m ²)	구성비(%)	비 고
합 계		87,789.8	100.0	
산업시설구역		60,980.5	69.5	분양계획에 따라 처분
공공시설 구 역	소 계	26,809.3	30.5	시설물을 관리할 지방자치단체(공주시)에 무상귀속
	도로	17,986.6	20.5	
	완 충 녹 지	5,977.4	6.8	
	공 공 공 지	231.1	0.3	
	주 차 장	2,066.2	2.3	
	하 천	548.0	0.6	
기타(신국도 32호선부지)		8,121.1	-	대전지방 국토관리청 관리

V. 업종별 공장의 배치

1. 유치업종 배치계획

구분	유치업종	면적(m ²)	비율(%)	업체수
합 계		60,980.5	100.0	
기정	13. 섬유제품제조업;의복제외 (134 섬유제품염색, 정리 및 마무리 가공업 제외)	39,199.6	64.3	12
변경	13. 섬유제품제조업;의복제외 (134 섬유제품염색, 정리 및 마무리 가공업 제외) 29. 기타 기계 및 장비제조업 (2926 섬유, 의복 및 가죽 가공기계제조업에 한함) ※ 「농공단지의 개발 및 운영에 관한 통합지침」 별표5의 폐수배출관련 업종은 불허함			
기정	14. 의복·의복액세서리 및 모피제품제조업 (142 모피가공 및 모피제품제조업 제외)	21,780.9	35.7	6
변경	13. 섬유제품제조업;의복제외 (134 섬유제품염색, 정리 및 마무리 가공업 제외) 28. 전기장비제조업 29. 기타 기계 및 장비제조업 (2926 섬유, 의복 및 가죽 가공기계제조업에 한함) 32. 가구제조업 ※ 「농공단지의 개발 및 운영에 관한 통합지침」 별표5의 폐수배출관련 업종은 불허함			

VI. 지원시설의 설치 및 운영

1. 용수공급계획

구 분		총용수량 (m ³ /일)	공업용수 (m ³ /일)	생활용수 (m ³ /일)	비 고
용수량	기 정	276.2	247.5	28.7	실수요자관리
	변 경	감)10.1	감)8.6	감)1.5	
	변경후	266.1	238.9	27.2	

2. 하수처리계획

구 분		생활용수량 (m ³ /일)	유수·오수 화율(%)	지하수량 (m ³ /일)	총오수량 (m ³ /일)	비 고
오수발생량	기 정	28.7	85	2.07	22.78	실수요자관리
	변 경	감)1.5	증)5	증)0.13	증)1.52	
	변경후	27.2	90	2.2	24.3	

3. 전력공급계획

구 분		총수요량 (MWh/년)	생산시설	공공시설 (도로,주차장)	비 고
연간전력 수 요 량	기 정	22,631	22,448	183	실수요자관리
	변 경	증)991	증)991	-	
	변경후	23,622	23,439	183	

4. 통신공급계획

구 분		총수요량 (회선)	산업시설	공중전화	비 고
통신수요	기 정	38	35	3	실수요자관리
	변 경	증)1	증)1	-	
	변경후	39	36	3	

5. 에너지공급계획

구 분		총수요량 (Gcal/년)	직접열	간접열	비 고
연간열수요량	기 정	43,321	6,026	37,295	실수요자관리
	변 경	감)6,597	증)2,749	감)9,346	
	변경후	36,724	8,775	27,949	

Ⅶ. 그 밖에 산업단지의 관리를 위하여 필요한 사항

- 산업시설구역은 「산업입지 및 개발에 관한 법률」 제38조 제1항에 의거 처분계획(분양계획)에 의해 분양하며, 공공시설구역은 같은법 제26조 규정에 의거 공주시에 무상귀속된다.

- 「산업집적활성화 및 공장설립에 관한 법률」 제39조의2, 같은법 시행규칙 제39조의3의 규정에 의거 산업시설구역의 최소분할 면적은 1,650㎡ 이상으로 하며, 건축물이 있는 산업시설구역의 최소분할 면적은 150㎡ 이상으로 한다.
- 산업시설구역의 건축물 용도는 「산업집적활성화 및 공장설립에 관한 법률」 제2조 제1호의 규정에 의한 공장에 한하고 공공시설구역 중 주차장용지의 건축물 용도는 「주차장법」 제2조의 규정에 의한 노외주차장에 한하며, 건폐율 80%이하, 용적률 250%이하 건축물 높이 5층 이하로 한다.(단, 공주시 소도읍육성 지원조례(2005.09.15. 조례 제519호)에 의거 건폐율·용적률은 공주시 도시계획조례 기준의 10%미만 범위안에서 완화 적용 가능함)
- 세부 관리계획은 공주시 도시과(☎041-840-8558)에 비치하고 게재 생략하며, 본 산업단지 관리기본계획에 규정하지 않은 사항은 「산업입지 및 개발에 관한 법률」, 「산업집적활성화 및 공장설립에 관한 법률」, 「산업입지의 개발에 관한 통합지침」에 따른다.

측량기준점 성과고시

측량 기준점 성과를 측량·수로조사및지적에 관한법제8조제4항 및 같은법시행령 제10조의 규정에 의거 다음과 같이 고시 합니다.

2012년 1월

공 주 시 장

1. 소 재 지 : 공주시 일원
2. 설치년월일 : 2012. 1.
3. 점 수 : 54점
4. 측량성과 보관장소 : 공주시청 토지과
5. 기준원점명 : 중부원점
6. 측량기준점 번호 및 평면직각 종·횡선 수치(지적도근점)

일련 번호	기준점 구 분	기준점 번 호	토지소재	좌 표		재질	비 고
				종선(X)	횡선(Y)		
1	지적도근점	696	사곡면 호계리 303-1	333556.26	202186.39	철재	재설치
2	지적도근점	699	사곡면 호계리 310-2	333436.28	202243.38	철재	재설치
3	지적도근점	704	사곡면 호계리 320	333311.30	202326.14	철재	재설치
4	지적도근점	705	사곡면 호계리 461-3	333195.24	202419.84	철재	재설치
5	지적도근점	717	이인면 이인리 322-1	317647.29	205274.69	철재	재설치
6	지적도근점	719	이인면 이인리 312-3	317702.22	205475.74	철재	재설치
7	지적도근점	720	이인면 이인리 144-4	317765.06	205551.59	철재	재설치
8	지적도근점	724	이인면 이인리 216-8	317973.43	205472.24	철재	재설치
9	지적도근점	730	이인면 이인리 220-12	318159.85	205618.06	철재	재설치
10	지적도근점	736	이인면 이인리 159-2	317882.81	205635.34	철재	재설치
11	지적도근점	5134	사곡면 호계리 523-1	333064.04	202522.07	철재	재설치
12	지적도근점	5148	사곡면 호계리 548-1	332828.58	202636.41	철재	재설치
13	지적도근점	5152	이인면 이인리 80	317525.5	205837.93	철재	재설치
14	지적도근점	5153	이인면 이인리 272-1	317490.45	205991.07	철재	재설치
15	지적도근점	5154	이인면 이인리 1-10	317385.58	205991.71	철재	재설치
16	지적도근점	5155	이인면 이인리 72	317122.22	205931.29	철재	재설치
17	지적도근점	5298	우성면 동대리 426-7	329912.77	204397.96	철재	재설치

일련 번호	기준점 구 분	기준점 번 호	토지소재	좌 표		재질	비 고
				중선(X)	횡선(Y)		
18	지적도근점	5299	우성면 동대리 148-11	329883.25	204558.27	철재	재설치
19	지적도근점	5306	이인면 이인리 233	318065.43	205542.39	철재	재설치
20	지적도근점	5307	이인면 이인리 286	317823.91	205347.77	철재	재설치
21	지적도근점	5517	사곡면 호계리 306-2	333572.12	202136.87	철재	재설치
22	지적도근점	5806	신평면 영정리 307-5	334622.52	199247.69	철재	재설치
23	지적도근점	5809	신평면 영정리 309-9	334418.66	199267.69	철재	재설치
24	지적도근점	5810	신평면 영정리 318-5	334272.14	199355.13	철재	재설치
25	지적도근점	5822	사곡면 해월리 371-1	334323.48	200929.01	철재	재설치
26	지적도근점	5823	사곡면 해월리 66-5	334265.15	201150.29	철재	재설치
27	지적도근점	5824	사곡면 해월리 28-2	334090.03	201326.71	철재	재설치
28	지적도근점	5825	사곡면 해월리 5-9	333848.4	201485.53	철재	재설치
29	지적도근점	5826	사곡면 해월리 584-29	333722	201586.21	철재	재설치
30	지적도근점	5827	사곡면 해월리 587-9	333530.9	201755.62	철재	재설치
31	지적도근점	5830	사곡면 호계리 241-4	333049.83	202346.08	철재	재설치
32	지적도근점	5842	사곡면 신영리 758	330857.09	203365.54	철재	재설치
33	지적도근점	5853	사곡면 신영리 758	330928.68	203480.75	철재	재설치
34	지적도근점	5854	사곡면 신영리 758	331049.65	203610.72	철재	재설치
35	지적도근점	5855	사곡면 신영리 758	331131.9	203775.04	철재	재설치
36	지적도근점	5856	사곡면 신영리 1-1	331191.17	203937.47	철재	재설치
37	지적도근점	5857	사곡면 신영리 5-67	331118.47	204073.24	철재	재설치
38	지적도근점	5858	사곡면 신영리 459	330881.3	204331.92	철재	재설치
39	지적도근점	5859	우성면 동대리 459	330813.29	204369.27	철재	재설치

공공임대주택 임대조건(변경) 신고내용 공고

임대주택법 시행령 제25조(임대 조건의 신고) 제6항에 규정에 따라
공공임대주택 임대조건(변경) 신고내용을 다음과 같이 공고합니다.

2011년 12월 30일

공 주 시 장 인

임대 조건 변경신고서(변경신고증명서)

임대사업자	성 명(대표자) 추 언 철	생년월일(법인등록번호) 214911-0004756
	상 호 (주)우남건설	전화번호 041-629-6114
	주 소(사무소 소재지) 충청남도 천안시 서북구 두정동 1434번지 우남빌딩	

임대 주택	주택 소재지 충청남도 공주시 금흥동 602 우남퍼스트빌	
	주택 유형	아파트 [<input checked="" type="checkbox"/>], 연립주택 [<input type="checkbox"/>], 다세대주택 [<input type="checkbox"/>], 단독주택 [<input type="checkbox"/>]

	세대수		표준임대조건		전환임대조건		비고
	전용면적	세대	임대보증금	임대료(월)	임대보증금	임대료(월)	
임대 조건	59.4107m ²	35	44,388,383	821,120	71,200,000	85,000	(변경전)
		30			60,000,000	150,000	
	59.4107m ²	35	44,388,383	821,120	74,760,000	89,250	(변경후)
		30			63,000,000	157,500	
	59,5100m ²	14	44,495,750	822,459	71,200,000	85,000	(변경전)
		18			60,000,000	150,000	
	59,5100m ²	14	44,495,750	822,459	74,760,000	89,250	(변경후)
		18			63,000,000	157,500	
	59,4107m ²	23	45,232,318	832,794	71,200,000	85,000	(변경전)
		11			60,000,000	150,000	
	59,4107m ²	23	45,232,318	832,794	74,760,000	89,250	(변경후)
		11			63,000,000	157,500	
59,5100m ²	13	45,535,146	836,837	71,200,000	85,000	(변경전)	
	19			60,000,000	150,000		
59,5100m ²	13	45,535,146	836,837	74,760,000	89,250	(변경후)	
	19			63,000,000	157,500		
	합 계	163					
	임대차 계약기간	(변경전) 2010.09 ~ 2020.08		(변경후)2010.09 ~ 2020.08			
	분양전환시기	-					
	분양전환가격 산정기준	-					

공주시 『출산 양육 지원금』 지급 안내

공주시의 인구증가 시책 추진을 위한 보상등에 관한 조례 제5조의 규정에 따른 출산 양육 지원금 지급액 및 지급방법을 다음과 같이 알려드리오니 해당되는 시민께서는 신청하여 주시기 바랍니다.

1. 지급대상

부부중 1인이 3월 이상(출산일 기준) 계속하여 공주시에 주민등록을 두고 있는 중에 신생아를 출생하여 신고한 자중 신생아의 주민등록을 공주시에 둔 경우

2. 지급액

- 둘째 자녀 : 500,000원
- 셋째이상 자녀 : 800,000원(첫째 자녀는 지급하지 않음)

3. 지급방법 : 주소지 읍·면·동장이 지급

4. 신청서류 : 신청서 1부/ 입금용 통장 사본 또는 계좌번호

5. 문의처

공주시 보건소 출산담당 (041) 840 - 2554/ 읍·면사무소 및 동주민센터

2012. 1.

공 주 시 장

공주시 공고 제2012 - 13호

「공주시 관용심사위원회의 설치 및 운영에 관한 조례」를 폐지함에 있어 그 취지와 주요내용을 시민에게 미리 알려 이에 대한 의견을 듣고자 『공주시 자치법규안 입법예고에 관한 조례』 제4조의 규정에 의하여 다음과 같이 공고합니다.

2012년 1월 16일

공 주 시 장 인

공주시 관용심사위원회의 설치 및 운영에 관한 조례 폐지 조례안 입법예고

1. 폐지이유

가. 그동안 1995.01.03일 제정되어 소속공무원이 직무를 수행함에 있어서 법규해석 및 집행의 미숙으로 발생한 잘못을 관용하여 주기 위한 『공주시 관용심사위원회의 설치 및 운영에 관한조례』를 운영하여 왔으나

나. 행안부에서 종전에 운영하던 『관용심사위원회의 설치 및 운영에 관한규정』 및 『공무원 경고 등 처분에 관한 규정』을 폐지하고 2009.02.02일 『적극적인 면책 및 공무원 경고 등 처분에 관한 규정 (행안부 훈령 제140호)』을 제정, 자치단체의 규정을 정하여 운영하도록 하여 2009.04.01일 『공주시 적극행정 면책 및 공무원 경고 등 처분에 관한 규정』을 제정하였음

다. 따라서 『공주시 관용심사위원회의 설치 및 운영에 관한조례』가 공익을 위해 적극적으로 일하는 과정에서 절차상 잘못을

한 공무원 등에 대하여 감사결과 처분요구를 감경 또는 면책하는 『공주시 적극행정 면책 및 공무원 경고 등 처분에 관한 규정』과 중복되는 내용이 많으므로 이를 폐지하고자 함

2. 주요내용

「공주시 적극행정 면책 및 공무원 경고 등 처분에 관한 규정」을 운영하고, 「공주시 관용심사위원회 설치 및 운영에 관한 조례」는 폐지

3. 의견제출

이 개정안에 대하여 의견이 있는 기관, 단체 또는 개인은 2012년 2월 7일까지 다음 사항을 기재한 의견서를 공주시장(참조 : 감사담당관)에게 제출하여 주시기 바랍니다.

가. 예고사항에 대한 의견 (찬·반 여부와 그 이유)

나. 성명(법인 기타 단체인 경우에는 그 명칭과 그 사유), 주소 및 전화번호

다. 기타 참고사항 등

※ 보내실 곳 : 공주시 감사담당관실

주 소 : 충남 공주시 봉황동 319 (봉황로 342)

우편번호 : 314 - 702

전 화 : 041) 840-2081 FAX : 041) 840-2161

4. 참고사항

이 개정안은 우리시 홈페이지(www.gongju.go.kr) 고시·공고란에서도 보실 수 있습니다.

공주시 조례 제 788 호

공주시 관용심사위원회의 설치 및 운영에 관한 조례 폐지 조례안

공주시 관용심사위원회의 설치 및 운영에 관한 조례는
이를 폐지한다.

부칙

이 조례는 공포한 날부터 시행한다.

주민투표 및 조례 제정 개·폐 청구권자 총수 공표

주민투표법 제9조제4항 및 지방자치법 시행령 제11조에 따라 2012년도 공주시 주민투표 청구권자 총수 및 조례 제정 개·폐 청구권자 총수를 다음과 같이 공표합니다.

(단위 : 명)

구 분	청구권자 총수				투표청구 주민수 연서대상 주민수	비 고 (조례에 의한 연서대상 주민총수 비율)
	계	내국인	국내거소신고 재외국민	외국인		
주민투표	101,421	101,227	119	75	7,245	1/14
조례 제정 개·폐	101,371	101,227	119	25	2,535	1/40

2012년 1월 6일

공주시장 이 준 원

2012년도 주민소환투표청구 서명인 수 공표

주민소환에 관한 법률 제7조 및 주민소환에 관한 법률 시행령 제2조제3항의 규정에 따라 2012년도 공주시장 및 시의원 주민소환투표청구 서명인 수를 다음과 같이 공표합니다.

① 공주시장 주민소환투표 청구 서명인 수

구 분	청구권자 총수(명)	주민소환투표 청구 서명인 수(명)	비 고
공주시	101,252	15,188	
유구읍	7,674	1,013	100/10,000 적용
이인면	3,473	521	
탄천면	3,181	478	
계룡면	5,807	872	
반포면	5,097	765	
장기면	4,408	662	
의당면	5,344	802	
정안면	4,705	706	
우성면	5,394	810	
사곡면	3,035	456	
신풍면	3,275	492	
중학동	5,525	829	
웅진동	7,837	1,013	100/10,000 적용
금학동	4,861	730	
옥룡동	8,986	1,013	100/10,000 적용
신관동	22,650	1,013	100/10,000 적용

※ 시장의 주민소환투표 청구를 위하여는 지역균형요건에 의하여 공주시 16개 읍·면·동의 1/3 이상인 6개 읍·면·동에서 위에 명기된 주민소환투표 청구 서명인수 이상의 서명을 받고 소환투표 청구권자 총수(101,252명)의 15/100인 15,188명 이상의 서명을 받아야 주민소환투표 청구가 가능함.

② 시의원 주민소환투표 청구 서명인 수

선거구별	청구권자총수 (외국인포함)	주민소환투표 청구 서명인 수(명)	비 고
이 인 면	3,473	176	100/10,000 적용
탄 천 면	3,181	176	100/10,000 적용
계 룡 면	5,807	176	100/10,000 적용
반 포 면	5,097	176	100/10,000 적용
가 선거구	17,558	3,512	
중 학 동	5,525	273	100/10,000 적용
웅 진 동	7,837	273	100/10,000 적용
금 학 동	4,861	273	100/10,000 적용
옥 룡 동	8,986	273	100/10,000 적용
나 선거구	27,209	5,442	
유 구 읍	7,674	194	100/10,000 적용
우 성 면	5,394	194	100/10,000 적용
사 곡 면	3,035	194	100/10,000 적용
신 풍 면	3,275	194	100/10,000 적용
다 선거구	19,378	3,876	
장 기 면	4,408	372	100/10,000 적용
의 당 면	5,344	372	100/10,000 적용
정 안 면	4,705	372	100/10,000 적용
신 관 동	22,650	372	100/10,000 적용
라 선거구	37,107	7,422	

※ 시의원의 주민소환투표 청구를 위하여는 지역균형요건에 의하여 해당 선거구의 1/3이상의 읍·면·동에서 위에 명기된 주민소환투표 청구 서명인수 이상의 서명을 받고, 해당선거구에서 위에 명기된 소환투표 청구 서명인수 이상의 서명을 받아야 주민소환투표 청구가 가능함.

☞ 비례대표 시의원은 주민소환에 관한 법률 제7조 제1항에 의거 소환 대상이 아님

2012년 1월 6일

공주시장 이 준 원

「공주시 일상감사 실시지침」을 폐지함에 있어 그 취지와 주요 내용을 미리 시민에게 알려 의견을 듣고자 「행정절차법」 제41조 및 「공주시 자치법규안 입법예고에 관한 조례」 제4조의 규정에 의하여 다음과 같이 공고합니다.

2012년 1월 16일
공 주 시 장

공주시 일상감사 실시지침 폐지안 입법예고

1. 폐지이유

- 그동안 일상감사는 「공주시 자체감사 규칙」 및 「공주시 일상감사 실시지침」에 의하여 실시하여 왔으나, 「공공감사에 관한 법률」이 '10.07.01. 공포 시행 되었고
- '00.05.30. 감사원으로부터 시달된 「일상감사 가이드라인」과 「공주시 일상감사 실시지침」이 서로 부합되지 않는 내용이 많아 '11.12.31. 「일상감사」 범위를 확대한 새로운 「공주시 일상감사 규칙」을 제정 하였기에 그동안 운영해 오던 「공주시 일상감사 실시지침」은 이를 폐지 하고자 함.

2. 주요내용

- 그동안 운영해오던 「공주시 일상감사 실시지침」은 폐지하고, 「공공감사에 관한 법률」 제22조 및 「일상감사 가이드라인」에 의거 새로이 제정된 「공주시 일상감사 규칙」으로 운영.

3. 의견제출

이 폐지안에 대하여 의견이 있는 시민 또는 단체는 2012년 2월 10일까지 다음 사항을 기재한 의견서를 작성하여 공주시장에게 제출하여 주시기 바랍니다.

- 1) 예고사항에 대한 항목별 의견(찬·반 여부 및 그 사유)
- 2) 성명(단체인 경우에는 단체명과 대표자 성명), 주소 및 전화번호
- 3) 의견 제출처

- 주소 : (우)314-702 충남 공주시 봉황로 1
공주시 감사담당관 감사담당

- 전화 : 041) 840-2082, FAX 041) 840-2161

- 4) 제출방법 및 문의처

- 서면, 전화, 팩스, 인터넷(공주시 홈페이지<http://www.gongju.go.kr>) 직접방문 등 어느 방법이든 가능하며, 자세한 사항은 공주시청 감사담당관 감사담당(전화 : 041-840-2082)로 문의하시기 바랍니다.

※붙임 : 공주시 일상감사 실시지침 폐지안 1부. 끝.

공주시 규칙 제 호

공주시 일상감사 실시지침 폐지안

공주시 일상감사 실시지침은 이를 폐지한다

부칙

이 지침은 공포한 날부터 시행한다.

세대주명단 작성비용 공시

「공직선거법」 제60조의3제3항, 제111조 제3항의 규정에 따라 세대주명단 작성비용을 다음과 같이 공시합니다.

2012년 1 월 11 일

공 주 시 장 인

제 공 유 형 별	규격 및 수량	작 성 비 용	비 고
일 반 명 단 제 공	A4용지 1매당	60원	
라 벨 용 명 단 제 공	라벨용지 1매당	200원	
전산자료 복사본 제공	CD-R	1개당 690원 + 기타경비 1매당 23원	

● 공주시 공고 제2011 - 33호

공주시 의당면 청룡리 221-2번지 일원 도시계획시설(체육시설:골프장) 부지내 『골드리버CC 1단계 확장공사』를 위한 도시계획사업 실시계획인가 신청한 사항에 대하여 국토의 계획 및 이용에 관한 법률 제90조 및 같은법 시행령 제99조의 규정에 의거 아래와 같이 공람공고 합니다.

2012년 1월 16일

공 주 시 장

1. 사업시행지의 위치 : 공주시 의당면 청룡리 221-2번지 일원
2. 사업의 종류 및 명칭
 - 종 류 : 도시계획시설(체육시설:골프장)
 - 명 칭 : 골드리버CC 1단계 확장공사
3. 사업면적 또는 규모

구분	부지면적(㎡)	사업개요
도시계획시설 (체육시설:골프장)	175,764 (금회 154,598)	○ 골프장 확장공사 (세부내용 공람도서 참조) -골프장 증설 : 6홀→9홀

4. 사업시행자 : ㈜웅진 대표 권영기
5. 사업기간 : (인가일) ~ 2013. 12. 30
6. 공람기간 : 2012. 1. 16 ~ 2012. 2. 05(시보게재일로부터 20일간)
7. 공람장소 : 공주시청 도시과 (☎ 041-840-8548)
공주시청 문화체육과 (☎ 041-840-8382)
8. 의견제출 : 공람기간 내 도시계획시설사업인가 신청서류를 열람하시고
의견이 있으신 분은 의견을 서면으로 제출하시기 바랍니다.

의견제출서식

의견 제출인	주 소			
	성 명		전화번호	

【의견제출내용】

공주시 공고 제2012 - 34호

『공주시 시세 감면 조례』 전부를 개정함에 있어 그 취지와 주요내용을 시민에게 미리 알려 의견을 듣고자 『행정절차법』 제41조 및 『공주시 자치법규안 입법예고에 관한조례』 제4조의 규정에 의하여 다음과 같이 공고합니다.

2012. 1. 16.

공 주 시 장

공주시 시세 감면 조례 전부개정안 입법예고

1. 개정이유

- 지방세특례제한법이 개정되어 기존 감면 조례에서 규정하였던 감면사항이 법으로 일부 이관되어 폐지할 필요가 있고, 일몰규정에 따라 일부 감면사항을 폐지하였으며,
- 기존 감면조례의 일몰기간을 3년의 범위에서 연장하며, 시세 감면조례의 조문을 지방세특례제한법의 법체계에 맞춰 정비하고자 전부 개정하려는 것임

2. 주요내용

- 지방세특례제한법으로 이관된 지방의료원에 대한 감면 규정 등 삭제(7개 조항)
 - 지방의료원에 대한 감면, 한센정착농 지원을 위한 감면, 지식산업센터 등에 대한 감면, 지방공기업 등에 대한 감면, 충남경제진흥원에 대한 감면, 신용보증재단에 대한 감면, 벤처기업육성 촉진지구에 대한 감면

○ 일몰규정 종료에 의한 폐지대상(1개 조항)

- 미분양 주택에 대한 재산세 감면

○ 지속적인 감면을 위해 일몰기간 3년 재연장(8개 조항)

- 장애인 소유 자동차에 대한 감면, 종교단체 의료기관에 대한 감면, 문화재에 대한 감면, 지역특산품 생산단지 등에 대한 감면, 외국인 투자유치 지원을 위한 감면, 농공단지 대체입주자에 대한 감면, 기업도시에 대한 감면, 자동계좌이체 납부 등에 대한 감면

○ 기타 자구수정 등

3. 의견제출

이 조례안에 대하여 의견이 있는 기관·단체 또는 개인은 2012년 2월 6일까지(21일) 다음 사항을 기재한 의견서를 공주시장(참조 세무과장)에게 제출하여 주시기 바랍니다.

가. 예고사항에 대한 의견(찬/반여부와 그 사유)

나. 성명(법인 또는 단체의 경우 그 명칭과 대표자의 성명, 주소 및 전화번호)

다. 기타 참고사항 등

※ 보내실 곳 : 공주시청 세무과

- 주소 : 충남 공주시 봉황로 1 우편번호 314-702

- 전화 : 041-840-2298, FAX 041-840-2539

4. 참고사항

이 조례안은 공주시 홈페이지(www.gongju.go.kr) 고시·공고란 에서도 보실수 있습니다

공주시 시세 감면 조례 전부개정조례안

공주시 시세 감면 조례 전부를 다음과 같이 개정한다.

공주시 시세 감면 조례

제1조(목적) 이 조례는 「지방세특례제한법」에 따라 공주시 시세의 감면·추징 등에 관한 사항을 규정함으로써 공평과세를 실현하고 지역사회의 건전한 발전에 이바지함을 목적으로 한다.

제2조(장애인소유 자동차에 대한 감면) ① 「장애인복지법」에 따라 등록된 시각장애등급 4급에 해당하는 장애인이 본인 명의로 등록하거나 그 장애인과 「가족관계의 등록 등에 관한 법률」에 따른 가족관계 등록부(배우자 또는 직계비속의 배우자가 대한민국 국민이 아닌 경우로 한정한다) 및 「주민등록법」에 따른 세대별 주민등록표에 의하여 세대를 함께 하는 것이 확인되는 배우자·직계존속(직계존속이 재혼한 경우에는 그 배우자를 포함한다)·직계비속(재혼한 배우자의 자녀를 포함한다)·형제자매 또는 직계비속의 배우자와 공동명의로 등록하여 보철용 또는 생업활동용으로 사용하기 위하여 취득하는 자동차로서 다음 각 호의 어느 하나에 해당하는 자동차중 최초로 감면 신청하는 1대(취득세 및 자동차세 중 어느 하나의 세목에 대하여 최초로 감면 신청하는 자동차 1대를 말하며, 해당 자동차를 매각하거나 폐차하기 위하여 다음 각 호에 어느 하나에 해당하는 자동

차를 대체 취득하여 등록한 날부터 60일 이내에 종전 자동차를 이전 또는 말소 등록하는 경우를 포함한다)에 대하여는 자동차세를 면제 하며 2014년 12월 31일까지 이를 적용한다.

1. 다음 각 목의 어느 하나에 해당하는 승용자동차

가. 배기량 2천cc 이하인 승용자동차

나. 승차정원 7명 이상 10명 이하인 승용자동차(「자동차관리법」에 따라 2000년 12월 31일 이전에 승용자동차로 분류된 고급에 해당하는 자동차 및 이에 준하는 자동차는 제외한다)

다. 「자동차관리법」에 따라 자동차의 구분기준이 화물자동차에서 2006년 1월 1일부터 승용자동차에 해당하게 되는 자동차(2005년 12월 31일 이전부터 승용자동차로 분류되어 온 것은 제외한다)

2. 승차정원 15명 이하인 승합자동차

3. 적재정량 1톤 이하인 화물자동차

4. 이륜자동차

② 다음 각 호의 어느 하나에 해당되는 경우에는 그 등록여부에 불구하고 자동차를 소유하지 아니한 것으로 본다.

1. 「자동차관리법」에 따른 자동차매매업자가 중고자동차 매매의 알선을 요청받은 사실을 증명하는 자동차. 다만, 중고자동차가 매도 되지 아니하고 그 소유자에게 반환되는 경우에는 그 자동차를 소유한 것으로 본다.

2. 천재지변·화재·교통사고 등으로 소멸·멸실 또는 파손되어 해당 자동차를 회수할 수 없거나 사용할 수 없는 것으로 공주시장이(이하 “시장”이라 한다) 인정하는 자동차

3. 「자동차관리법」에 따른 자동차해체재활용업자가 폐차되었음을 증명하는 자동차

4. 「관세법」에 따라 세관장에게 수출신고를 하고 수출된 자동차

제3조(종교단체 의료기관에 대한 감면) 종교단체(「민법」에 따라 설립된 재단법인으로 한정한다.)가 과세기준일 현재 의료업에 직접 사용하는 부동산에 대해서는 「지방세특례제한법」 제38조제4항제2호에 따라 재산세(「지방세법」 제112조에 따른 부과액을 포함한다)를 감면하는율은 100분의 100으로 하며 2012년 12월 31일까지 이를 적용한다.

제4조(문화재에 대한 감면) 다음 각 호의 어느 하나에 해당하는 문화재 등에 대해서는 재산세(「지방세법」 제112조에 따른 부과액을 포함한다.)를 면제하며 2014년 12월 31까지 이를 적용한다.

1. 「충청남도 지정문화재 보호조례」에 따라 문화재로 지정된 부동산 및 같은 조례에 따라 지정된 문화재 보호구역에 있는 부동산
2. 제1호의 규정에 준하는 건축물 및 주택으로서 향토문화보호를 위하여 보존할 가치가 있다고 인정되어 충청남도지사의 승인을 받아 시장이 따로 지정한 부동산

제5조(지역특산품생산단지 등에 대한 감면) 「농어업·농어촌 및 식품산업기본법」 제50조에 따른 지역특산품생산단지의 지정을 받은 자와 「식품산업진흥법」 제16조 및 「수산물품질관리법」 제16조제1호에 따른 가공업자가 과세기준일 현재 해당사업에 직접 사용하는 부동산(이미 사업용으로 사용하던 부동산을 승계 취득한 경우와 과세

기준일 현재 60일 이상 휴업하고 있는 경우를 제외한다)에 대하여는 그 부동산 취득후 해당 납세의무가 최초로 성립하는 날부터 5년간 재산세의 100분의 50을 경감하며 2014년 12월 31일까지 이를 적용한다. 다만, 「수도권정비계획법」 제6조에 따른 과밀억제권역 안에서는 그러하지 아니하다.

제6조(외국인투자유치지원을 위한 감면) 외국인투자기업이 신고한 사업을 영위하기 위하여 보유하는 재산에 대하여는 다음 각 호에서 정하는 바에 따라 지방세를 감면하며 2014년 12월 31일까지 이를 적용한다. 다만, 「조세특례제한법」 제121조의5제3항에 따른 추정 대상이 되는 경우에는 지방세를 추정한다.

1. 「조세특례제한법」 제121조의2제4항제1호 및 제2호에 따른 외국인투자비율에 해당하는 재산세는 같은 항 단서의 규정에 따라 사업 개시일부터 10년간 감면대상세액(공제대상금액)의 전액을 면제하고 그 다음 5년간 감면대상세액(공제대상금액)의 100분의 50을 경감하며, 같은 조 제1항제2호의2 내지 제2호의7 및 제3호에 따른 감면대상사업의 외국인 투자비율에 해당하는 재산세는 사업 개시일부터 10년간 감면대상세액(공제대상금액)의 전액을 면제하고, 그 다음 5년간 감면대상세액(공제대상금액)의 100분의 50을 경감한다.
2. 「조세특례제한법」 제121조의2제5항제2호 및 제3호에 따른 외국인투자비율에 해당하는 재산세는 같은 항 단서의 규정에 따라 해당 재산을 취득한 날부터 10년간 감면대상세액(공제대상금액)의 전액을 면제하고 그 다음 5년간 감면대상세액(공제대상금액)의 전액을 면제하고 그 다음 5년간 감면대상세액(공제대상금액)의 100분의 50을 경감한다.

대상금액)의 100분의 50을 경감하며, 같은 조 제1항제2호의2 내지 제2호의7 및 제3호에 따른 감면대상사업의 외국인투자비율에 해당하는 재산세는 해당 재산을 취득한 날부터 10년간 감면대상세액(공제대상금액)의 전액을 면제하고, 그 다음 5년간 감면대상세액(공제대상금액)의 100분의 50을 경감한다.

3. 「조세특례제한법」 제121조의2제12항제3호가목 및 나목에 따른 외국인투자비율에 해당하는 재산세는 같은 항 단서의 규정에 따라 사업 개시일부터 7년간 감면대상세액(공제대상금액)의 100분의 50을 경감하고, 그 다음 3년간 감면대상세액(공제대상금액)의 100분의 30을 경감한다.

4. 「조세특례제한법」 제121조의2제12항제4호나목 및 다목에 따른 외국인투자비율에 해당하는 재산세는 같은 항 단서의 규정에 따라 해당 재산을 취득한 날부터 7년간 감면대상세액(공제대상금액)의 100분의 50을 경감하고, 그 다음 3년간 감면대상세액(공제대상금액)의 100분의 30을 경감한다.

제7조(농공단지 대체입주자에 대한 감면) 「산업입지 및 개발에 관한 법률」에 따른 농공단지에 대체 입주하는 자(휴업 중이거나 폐업된 공장을 취득하여 대체입주하려는 자에 한정한다)가 해당 농공단지에서 취득하는 부동산에 대해서는 그 부동산을 취득한 후 납세의무가 최초로 성립하는 날부터 5년간 재산세의 100분의 50을 경감하며 2014년 12월 31일까지 이를 적용한다.

- 제8조(기업도시에 대한 감면)** ① 「기업도시개발특별법」에 따른 사업시행자가 「조세특례제한법 시행령」 제116조의2제2항에 따라 투자하는 경우로서 사업을 영위하기 위하여 보유하는 부동산에 대한 재산세는 해당 납세의무가 최초로 성립되는 날부터 5년간 면제하고, 그 후 3년간 재산세의 100분의 50을 경감하며 2014년 12월 31일까지 이를 적용한다.
- ② 「기업도시개발특별법」에 따라 기업도시개발구역에 창업하거나 사업장을 신설(기존 사업장을 이전하는 경우는 제외한다)하는 기업이 「조세특례제한법 시행령」 제116조의2제1항에 따라 투자하는 경우로서 사업을 영위하기 위하여 보유하는 부동산에 대한 재산세는 해당 납세의무가 최초로 성립되는 날부터 5년간 면제하고, 그 후 3년간 재산세의 100분의 50을 경감하며 2014년 12월 31일까지 이를 적용한다.
- ③ 제1항 및 제2항의 규정에도 불구하고 다음 각 호의 어느 하나에 해당하는 경우에는 감면받은 재산세를 추징한다. 다만, 제1호 및 제2호의 경우에는 지정해제일 또는 폐업일부터 소급하여 5년 이내에 감면된 세액을 추징하고, 그 외의 경우에는 감면받은 세액을 전액 추징한다.
1. 「기업도시개발특별법」 제7조에 따라 기업도시개발구역의 지정이 해제된 경우
 2. 기업도시개발구역 입주기업이 폐업한 경우
 3. 부동산 취득 후 3년 이내에 정당한 사유 없이 해당 사업에 직접 사용하지 아니하거나 건축공사에 착공하지 아니한 경우와 2년 이상 해당 사업에 직접 사용하지 아니하고 매각하거나 다른 용도로 사용하는 경우

4. 해당 감면대상사업에서 최초로 소득이 발생한 과세연도(사업개시일부터 3년이 되는 날이 속하는 과세연도까지 해당사업에서 소득이 발생하지 아니한 때에는 3년이 되는 날이 속하는 과세연도) 종료일 이후 2년 이내에 「조세특례제한법 시행령」 제116조의21에서 정한 조세감면기준에 해당하는 투자가 이루어지지 아니한 경우. 이 경우 해당 과세연도와 잔존감면기간동안 제1항 및 제2항의 규정을 적용하지 아니한다.

제9조(자동계좌이체 납부 등에 대한 세액공제) ① 「지방세특례제한법」 제92조의2에서 “조례로 정하는 금액”은 다음 각 호와 같다.

1. 자동계좌이체 방식에 따른 납부만을 신청한 경우 : 고지서 1장당 150원
2. 전자송달과 자동계좌이체 방식에 따른 납부를 모두 신청한 경우 : 고지서 1장당 300원

제10조(직접 사용의 의미) 이 조례에서 토지에 대한 재산세의 감면 규정을 적용할 때 직접 사용의 범위에는 해당 감면대상 업무에 사용할 건축물을 건축 중인 경우를 포함한다.

제11조(감면 제외대상) 이 조례의 감면을 적용할 때 「지방세법」 제13조제5항에 따른 부동산 등은 감면대상에서 제외한다.

제12조(토지에 대한 재산세의 감면을 적용) 이 조례에서 토지에 대한 재산세의 감면규정을 둔 경우에는 감면대상 토지의 과세표준액에 해당 감면비율을 곱한 금액을 감면한다.

제13조(중복감면의 배제) 동일한 과세대상에 대하여 법 또는 다른 법령과 이 조례에 따라 지방세를 감면할 때 둘 이상의 감면 규정이 적용되는 경우에는 그 중 감면율이 높은 것 하나만을 적용한다.

제14조(감면 신청) ① 이 조례에 따라 지방세의 감면을 받으려는 자는 「지방세특례제한법 시행령」 제47조제1항 각 호에 따른 기간에 「지방세특례제한법 시행규칙」 별지 제1호 서식의 지방세 감면 신청서를 시장에게 제출하여야 한다. 다만, 시장이 감면대상임을 알 수 있을 때에는 직권으로 감면할 수 있다.

② 시장은 제1항 본문에 따른 감면 신청을 받은 때에는 감면 여부를 결정하여야 하고, 지방세를 감면하기로 결정한 경우 그 통지는 「지방세특례제한법 시행규칙」 별지 제2호 서식에 따른다.

제15조(감면자료의 제출) 이 조례에 따라 지방세를 감면받은 자는 시장에게 감면에 관한 자료를 제출하여야 한다. 이 경우 감면 자료의 제출방법 등에 관해서는 「지방세특례제한법 시행령」 제48조의 규정을 준용한다.

제16조(규칙) 이 조례의 시행에 관하여 필요한 사항은 규칙으로 정한다.

부 칙

제1조(시행일) 이 조례는 공포한 날부터 시행하되, 2012년 1월 1일부터 적용한다.

제2조(일반적 경과조치)① 이 조례 시행 전에 종전의 「공주시 시세 감면 조례」에 따라 부과 또는 감면하였거나, 부과 또는 감면하여야 할 지방세에 대하여는 종전의 「공주시 시세 감면 조례」에 따른다.

② 이 조례 시행 전에 감면받은 지방세의 추징에 관하여는 종전의 「공주시 시세 감면 조례」에 따른다.

제3조(미분양 주택 재산세 감면에 관한 경과조치) 「부가가치세법」 제5조에 따라 건설업 또는 부동산매매업으로 등록을 한 주택건설사업자(해당 건축물의 사용승인서 교부일 이전에 사업자등록증을 교부 받거나 동법시행령 제8조에 따른 고유번호를 부여받은 자를 말한다. 이하 이 조에서 같다)가 이 조례 시행 전에 주택건설사업계획 승인을 받은 경우 그에 따라 건축하여 소유하는 미분양 주택에 대한 재산세의 감면에 관하여는 종전의 「공주시 시세 감면 조례」에 따른다.

공주시 공고 제2012 - 39호

공주시 의안의 비용추계에 관한 조례를 제정함에 있어 그 내용과 취지를 미리 알려 시민 여러분의 의견을 듣고자 「행정절차법」 제41조 및 「공주시 자치법규안 입법예고에 관한 조례」 제4조의 규정에 의하여 다음과 같이 공고합니다.

2012년 1월 16일

공 주 시 장 인

공주시 의안의 비용추계에 관한 조례 제정안 입법예고

1. 제정이유

- 지방자치단체의 재정 운영상 효율을 높이기 위한 제도적 장치의 보완으로써 「지방자치법」이 2011. 07. 14 법률 제 10827호로 개정됨에 따라
- 제반사항을 지방자치단체 조례로 정하도록 의무·규정화함에 따라 비용추계의 방법 등 필요한 사항을 규정하여 재정 소요 추계 근거를 명확히 함으로써 재정운영의 효율성을 높이기 위함

2. 주요내용

가. 조례의 목적 및 정의 (안 제1조, 제2조)

- 『지방자치법』 제66조의3 규정에 따른 의안의 비용추계 및 재원조달 방안에 관한 자료의 작성 등에 필요한 사항을 규정 및 이 조례에서 사용하는 용어에 대한 정의

나. 비용추계서의 제출범위 규정 (안 제3조)

- 시장, 시의회의원, 위원회가 예산 또는 기금상의 비용을 수반하는 의안을 발의·제안 또는 제출하는 경우에는 비용추계서를 첨부하여야 하며, 그러하지 않은 경우 명시

다. 비용추계서의 작성 및 비용추계의 방법 (안 제4조, 제5조)

- 비용추계서에 포함되어야 하는 내용과 서식, 비용추계의 방법 규정

라. 재원조달방안의 작성 명시 (안 제6조)

- 의안에 수반되는 비용 조달을 위한 구체적인 방안을 명시하도록 규정

3. 의견 제출

이 제정안에 대하여 의견이 있는 시민 및 기관·단체는 2012년 2월 6일까지 다음 사항을 기재한 의견서를 공주시장(참조: 기획담당관)에게 제출하여 주시기 바랍니다.

가. 의견제출 사항

- (1) 예고사항에 대한 항목별 의견(찬반 의견과 그 이유)
- (2) 제출자 성명(단체의 경우 단체명과 그 대표자 성명), 주소 및 전화번호
- (3) 기타 참고 사항 등

나. 의견제출할 곳

- 주소 : (우)314-702 충남 공주시 봉황로 1(공주시 기획담당관)
- 연락처 : 전화 : 041) 840-2028 FAX 041) 840-2797

다. 의견제출 방법 : 서면, 전화, 팩스, 직접방문

4. 참고사항

이 제정안은 우리시 홈페이지(www.gongju.go.kr) 고시·공고란에서도 보실 수 있습니다.

※ 붙임 : 공주시 의안의 비용추계에 관한 조례안 1부. 끝.

공주시 의안의 비용추계에 관한 조례안

제1조(목적) 이 조례는 「지방자치법」 제66조의3에 따른 의안의 비용추계 및 재원조달방안에 관한 자료의 작성 등에 필요한 사항을 규정함을 목적으로 한다.

제2조(정의) 이 조례에서 사용하는 용어의 뜻은 다음과 같다.

1. “비용추계서”란 발의·제안 또는 제출되는 의안이 시행될 경우 소요될 것으로 예상되는 재정지출의 순증가액 또는 재정수입의 순감소액(이하 “비용”이라 한다)에 관하여 추계(이하 “비용추계”라 한다)한 자료를 말한다.
2. “재정지출”이란 공주시의 일반회계·특별회계의 세출 및 각 개별 법률과 조례에 근거하여 공주시에 설치·운영되고 있는 기금(이하 “기금”이라 한다)의 지출을 말한다.
3. “재정수입”이란 공주시의 일반회계·특별회계의 세입 및 기금의 수입을 말한다.

제3조(비용추계서의 제출 범위) ① 공주시장(이하 “시장”이라 한다) 또는 공주시의회 의원과 위원회가 비용을 수반하는 의안을 발의·제안 또는 제출할 경우에는 비용추계서를 별지 제1호 서식에 따라 첨부하여야 한다. 다만, 다음 각 호의 어느 하나에 해당하는 경우에는 그러하지 아니하다.

1. 예상되는 비용이 연평균 5천만원 미만이거나 한시적인 경비로서 총 1억원 미만인 경우
2. 비용추계의 대상이 국가안전보장, 군사기밀에 관한 사항인 경우
3. 의안의 내용이 선언적·권고적인 형식으로 규정되는 등 기술적으로 추계가 어려운 경우

② 제1항의 단서에 따라 비용추계서를 첨부하지 아니하는 경우에는 별지 제2호 서식의 사유서를 제출하여야 한다.

제4조(비용추계서의 작성) 비용추계서에는 재정소요요인, 비용추계의 전제 및 결과, 재원조달방안 등이 포함되어야 한다.

제5조(비용추계의 방법) ① 비용추계는 의안에 따라 의무적 또는 임의적으로 발생하는 비용과 규칙에의 위임으로 발생하는 비용에 대하여 실시한다.

② 의안의 시행으로 인한 재정지출 또는 재정수입의 증감액은 상계하지 아니하고 이를 비용추계서에 각각 표시한다.

③ 법령·예산 및 기금운용계획에 따라 이미 발생하고 있는 경우에는 해당 의안에 따른 총 소요비용에서 기존의 비용을 상계한 나머지 비용을 추계한다.

④ 비용추계 기간은 해당 의안의 시행일부터 5년으로 하되, 재정소요기간이 5년 미만인 경우에는 그 기간으로 한다. 다만, 5년의 기간으로 비용의 추계를 파악하기 어려운 경우에는 추계기간을 연장할 수 있다.

⑤ 비용추계서에는 장래에 확정되거나 합리적으로 예측되는 비용을 계량적으로 표시하여야 한다. 다만, 계량적인 표시가 곤란한 경우에는 이를 대신하여 비용 측면에서 예상되는 결과를 기술할 수 있다.

제6조(재원조달방안의 작성) 재원조달방안은 제4조제2항에 따라 작성하되, 해당 의안에 수반되는 비용의 재원조달을 위해 국비, 지방비(도비 및 시비), 지방채발생, 일반회계·특별회계 및 기금으로부터의 전입, 차입금, 예비비 등의 방안을 구체적으로 명시하여야 한다.

제7조(시행규칙) 이 조례의 시행에 필요한 사항은 규칙으로 정한다.

부칙

이 조례는 공포한 날부터 시행한다.

[별지 제1호 서식]

비용추계서 (제3조제1항 관련)

1. 재정 소요요인 및 관련 조문

○

2. 재정 소요 추계결과

가. 추계의 전제

○

나. 추계 결과

○

1) 연도별 추계내역

연도별 과목별	합 계	0000년	0000년	0000년	0000년	0000년
합 계						

2) 참고사항(산출기초 등)

다. 재원조달방안

과목별		연도별	합 계	0000년	0000년	0000년	0000년	0000년
합 계								
국 비								
지방비	소 계							
	도 비							
	시 비							
그 밖의								

3. 제도개선 등 기타사항

○

4. 작성자

○○○○국 ○○○○과 ○○○과장 (☎ ○○○○)

[별지 제2호 서식]

비용추계서 미첨부 사유서(제3조제2항 관련)

1. 비용발생요인

2. 미첨부 근거규정

3. 미첨부 사유

(비용추계서를 첨부하지 못한 사유를 구체적으로 설명하거나
관련 자료 제시)

4. 작성자

○○○○국 ○○○○과 ○○○과장 (☎ ○○○○)