

# 공 주 시

시보는 공문으로서의 효력을 갖는다



제698호 2019. 7. 24.(수)

선 람	기관의 장

【조 례】

【규 칙】

【훈 령】

【예 규】

【공 고】

제2019-1456호 제14회 공주시 응진문화대상 시상계획 공고 ..... 03

【고 시】

제2019-108호 공주시 수도정비기본계획 부분변경 고시 ..... 07

회 람							
--------	--	--	--	--	--	--	--

발행 공주시 (편집 시민소통담당관실 ☎ 041-840-8323)

## 《 시 보 발 행 안 내 》

본 「시보」는 지방지치법시행령 제12조, 제13조 및 공주시 시보 발행규정에 의거 조례, 규칙, 훈령, 예규의 제정 및 개·폐사항, 인사, 공고, 고시, 의회의 집회, 개회, 휴회 및 회기의 연장, 의사 내용 등을 게재하도록 되어있습니다.

매월(1일, 15일) 2회 정기발행 또는 수시 발행되며 공문서로서의 효력을 갖고 있습니다.(발행일이 휴일인 경우 그 다음 평일)

보급(배부)은 공주시 본청 모든 부서 및 산하 행정기관과 공주시 의회에 전자시보를 원칙으로 공주시 홈페이지에 게재함으로써 보급(배부)됩니다.

상기 보급대상기관은 본 「시보」에 게재된 내용을 시민에게 널리 알려 주시기 바라며 일반인의 열람 요청 시 게재내용을 열람시키거나 출력하여 제공하여 주시기 바랍니다.

## 제14회 공주시 응진문화대상 시상계획 공고

2019년도 제14회 『공주시 응진문화대상』 시상계획을 아래와 같이 공고합니다.

### 1. 시상 부문

- 지역사회 개발 : 도시발전, 향토개발, 지역사회 발전에 기여한 시민과 적극적인 사회봉사 활동과 시민의 복리증진에 기여한 공로가 현저한 자
- 교육/문화 : 학교교육, 사회교육에 공헌한자 및 문화예술 향상 발전에 기여한 자
- 체육/청소년 : 체육 진흥에 현저한 공로가 있는 자 및 굳센 의지를 갖고 공주를 빛낸 청소년 또는 청소년 선도·보호에 뚜렷한 공적이 있는 자
- 효행상 : 사람된 도리와 가정의 참된 의미를 깨우쳐 사랑이 넘치는 공동체를 이루는데 기여한 공로가 현저한 자
- 특별상 : 신망과 인격을 겸비한 선비, 출향인사 중 우리지역 공주를 빛낸 인사

### 2. 수상 대상

- 추천일 현재 공주시 관할 구역 안에 5년 이상 거주(근무)하는 자 또는 공주에 등록기준지(본적)를 둔 출향인사(단, 동일한 공적으로 시 단위 규모이상의 시상을 받은 자는 제외)

### 3. 접수기간 및 접수처

- 접수기간 : 2019. 7. 24(수) ~ 8. 30(금) 18:00 (우편접수시 : 마감일 도착 소인분 인정)
- 접 수 처 : 공주시 행정지원과(3층)

#### 4. 추천 가능한 자

- 관내 기관·단체장, 각급 학교장(초·중·고) 및 대학 이상의 총(학)장, 읍·면·동장, 웅진문화(대)상을 받은 자
- 지역주민(10명 이상의 연서와 관할구역 읍·면·동장 의견서 첨부)

#### 5. 구비서류

- 추천서 1부.      ○ 공적조서 1부.      ○ 이력서 1부.
- 기타공적증빙서류 1부.      ○ 사진(상반신 명함판) 3매.
- 재직증명서(기관에 재직중인 자) 1부.

#### 6. 시 상

- 일 시 : 2019. 10. 1.(시민화합체육대회 개회식시)
- 시 상 : 부문별 각 1명 【웅진문화대상패 수여, 시상금(부상)은 없음】

#### 7. 기 타

- 심사결과 수상할 만한 공적이 있는 자가 없을 때에는 시상하지 않을 수 있음
- 수상대상자의 추천 구비서류는 일체 반환하지 않음
- 문의처 및 추천서식 배부처 : 공주시 행정지원과(840-2048), 읍·면사무소 (행정복지센터) 및 동주민센터(행정복지센터)

2019 년 7 월 24 일

공 주 시 장

[ 서식 1 ]

## 공주시 응진문화대상 추천서

1. 인적사항	주소 :			
	성명 : (한글)		(한자)	
	생년월일		성별	
2. 추천부문				
3. 공적개요				
위 사람을 2019년도 제14회 공주시 응진문화대상 수상 후보자로 추천합니다.				
2019. . .				
장(인)				
첨부서류				
1. 공적조서 1부.				
2. 이 력 서 1부.				
3. 재직 증명서(기관에 재직중인 경우) 1부.				
4. 사진(상반신 명함판 3×4cm) 3매.				
5. 기타 공적증빙자료 1부.				

[ 서식 2 ]

## 공 적 조 서

주 소		주민등록번호	
성 명		최종학력	
직 업		근 무 처	
공적사항			
주요경력 및 활동사항			
과거포상내역			
<p>위와 같이 틀림없음을 확인함.</p> <p style="margin-left: 100px;"><b>2019.</b> . .</p> <p style="margin-left: 100px;">추천자 직 위 :</p> <p style="margin-left: 100px;">성 명 : (인)</p>			
비고	공적사항, 주요경력 및 활동사항, 과거포상 내역이 많을 경우 이면 또는 별지에 기재하시기 바랍니다.		

## 공주시 수도정비기본계획 부분변경 고시

1. 수도시설의 계획적 정비를 통해 상수도의 합리적인 운영과 안정적인 물 공급을 위하여 「수도법」 제4조 제1항에 의거 공주시 수도정비 기본계획 (부분변경)을 수립하고, 같은법 제4조 제3항에 의거 환경부장관의 승인을 받아 같은법 제4조 제5항에 의거하여 다음과 같이 고시합니다.
2. 수도정비기본계획변경(부분변경) 고시에 따른 관계도서는 우리시 상하수도과 (☎ 041-840-8612)에 비치하고 있으며 일반인에게 열람하고 있습니다.

2019년 07월 24일

공 주 시 장

### 1. 수도정비기본계획 부분변경의 목적

당초 기본계획 시 상수도 보급률 계획이 상대적으로 낮았던 4개면(정안, 의당, 이인, 탄천면) 지역에 상수도시설의 확대 보급을 통해 맑은 물을 공급하여 지역 주민의 생활환경을 개선하고, 농촌지역 생활용수 공급 소외지역에 대한 안정적인 용수 공급 및 지역 간 수량의 적정 배분을 통한 물 부족 해소 등 지역 균형발전을 도모하고자 함.

### 2. 수도정비기본계획의 변경사항

#### 가. 부분변경 범위

- 공간적 범위 : 공주시 전체 행정지역(1개읍 9개면 6개동 : 864.27km<sup>2</sup>) 중 **4개면(정안, 의당, 이인, 탄천면) 일원**
- 시간적 범위 : 최종목표년도 2025년(5개년마다 단계별 계획)

구분	1단계	2단계	3단계	4단계
범 위	2009~2010년	2011~2015년	2016~2020년	2021~2025년

#### 나. 기본계획 수립근거 및 기준

- 수도법 제4조 수도정비 기본계획의 수립
- 수도정비 기본계획 수립지침(2016. 7, 환경부)

## 다. 수도정비기본계획 부분변경 총괄 개요

구 분		당초 계획(2015.04)				금회 기본계획 부분변경				비 고	
		1단계 (2010년)	2단계 (2015년)	3단계 (2020년)	4단계 (2025년)	1단계 (2010년)	2단계 (2015년)	3단계 (2020년)	4단계 (2025년)		
계획인구 (인)	총 관	126,130	128,180	126,600	120,630	124,260	118,410	118,540	113,540	감) 7,090인	
	생 활	124,950	121,550	116,800	110,830	123,080	114,610	111,570	106,570	실제통계반영(2단계까지)	
	개발외부유입	1,180	6,630	9,800	9,800	1,180	3,800	6,970	6,970	장기면 제외	
급수보급률(%)		66.7	79.5	84.5	88.2	67.2	79.3	87.4	90.4	증) 2.2%	
계획급수인구 (인)	총 관	84,570	103,280	108,550	107,530	83,880	96,300	105,740	104,290	감) 3,240인	
	생 활	83,390	96,650	98,750	97,730	82,700	92,500	98,770	97,320	4개면 급수구역 확대	
	개발외부유입	1,180	6,630	9,800	9,800	1,180	3,800	6,970	6,970	4개면 공업단지 및 개발외부유입 반영	
급 수 원단위 (ℓ pcd)	소비량 원단위 (ℓ pcd)	동	280	290	290	290	280	290	290	290	
		읍	230	240	240	250	230	240	240	250	
		면	160	160	160	160	160	160	160	160	
	계획유수율(%)		75.0%	80.0%	83.0%	85.0%	75.0%	80.0%	83.0%	85.0%	
	일평균 급수원단위 (ℓ pcd)	동	370	360	340	340	370	360	340	340	
		읍	300	300	280	290	300	300	280	290	
		면	210	200	190	180	210	200	190	180	
	침투부하율	동	1.31	1.31	1.31	1.31	1.31	1.31	1.31	1.31	
		읍	1.31	1.31	1.31	1.31	1.31	1.31	1.31	1.31	
		면	1.31	1.31	1.31	1.31	1.31	1.31	1.31	1.31	
	일최대 급수원단위 (ℓ pcd)	동	485	472	445	445	485	472	445	445	
		읍	393	393	367	380	393	393	367	380	
		면	275	262	249	236	275	262	249	236	
	일최대 용수수요량 (m³/일)	합 계	37,910	56,270	61,870	61,420	37,720	54,440	60,118	62,015	감) 595m³/일
		생활용수	37,450	41,610	41,090	39,940	37,260	39,780	40,390	39,710	증) 230m³/일
공업용수		350	11,670	16,660	16,660	350	11,670	18,025	18,025	증) 1,365m³/일	
기타용수		110	2,990	4,120	4,820	110	2,990	4,120	4,820		
용수공급가능량(m³/일)		60,500	67,500	65,000	65,000	60,500	67,500	65,000	65,000		
과부족량(m³/일)		22,590	11,230	3,130	3,580	22,780	13,060	4,882	2,985	감) 595m³/일	

## 라. 행정구역별 계획 급수구역

구 분	기존 급수구역	1단계 (2010년)	2단계 (2015년)	3단계 (2020년)	4단계 (2025년)
동지역	중학동, 응진동, 금학동, 옥룡동, 신관동	중학동, 응진동, 금학동, 옥룡동, 신관동	중학동, 응진동, 금학동, 옥룡동, 신관동	중학동, 응진동, 금학동, 옥룡동, 신관동	중학동, 응진동, 금학동, 옥룡동, 신관동
유구읍	석남리, 백교리, 유구리, 녹천리, 만천리	석남리, 백교리, 유구리, 녹천리, 만천리	석남리, 백교리, 유구리, 녹천리, 만천리	석남리, 백교리, 유구리, 녹천리, 만천리	석남리, 백교리, 유구리, 녹천리, 만천리
이인면	만수리	만수리	만수리, 신영리	이인리, 만수리, 오통리, 신흥리, 주봉리, 목동리, 발양리, 초봉리, 용성리, 구암리, 달산리, 산의리, 북룡리, 반송리, 이곡리, 운암리, 신영리	이인리, 만수리, 오통리, 신흥리, 주봉리, 목동리, 발양리, 초봉리, 용성리, 구암리, 달산리, 산의리, 북룡리, 반송리, 이곡리, 운암리, 신영리
탄천면	-	-	화정리, 장선리, 덕지리, 안영리, 남산리	장선리, 안영리, 덕지리, 화정리, 남산리, 가척리, 경치리, 성리, 송학리, 분강리, 유하리, 국동리, 운곡리, 견동리, 대학리	장선리, 안영리, 덕지리, 화정리, 남산리, 가척리, 경치리, 성리, 송학리, 분강리, 유하리, 국동리, 운곡리, 견동리, 대학리
계룡면	월암리, 봉명리, 기산리, 화은리, 중장리, 하대리, 경천리, 화현리, 금대리, 상성리, 유평리, 양화리, 월곡리	월암리, 봉명리, 기산리, 화은리, 중장리, 하대리, 경천리, 화현리, 금대리, 상성리, 유평리, 양화리, 월곡리	월암리, 봉명리, 기산리, 화은리, 중장리, 하대리, 경천리, 화현리, 금대리, 상성리, 유평리, 양화리, 월곡리	월암리, 봉명리, 기산리, 화은리, 중장리, 하대리, 경천리, 화현리, 금대리, 상성리, 유평리, 양화리, 월곡리, 죽곡리, 향지리	월암리, 봉명리, 기산리, 화은리, 중장리, 하대리, 경천리, 화현리, 금대리, 상성리, 유평리, 양화리, 월곡리, 죽곡리, 향지리
반포면	공암리, 송곡리, 봉암리, 봉곡리, 온천리, 학봉리, 국곡리	공암리, 송곡리, 봉암리, 봉곡리, 온천리, 학봉리, 국곡리	공암리, 송곡리, 봉암리, 봉곡리, 온천리, 학봉리, 국곡리, 미암리, 상신리, 하신리	공암리, 송곡리, 봉암리, 봉곡리, 온천리, 학봉리, 국곡리, 미암리, 상신리, 하신리, 도남리	공암리, 송곡리, 봉암리, 봉곡리, 온천리, 학봉리, 국곡리, 미암리, 상신리, 하신리, 도남리
장기면	도계리, 동현리, 대교리, 송선리, 봉안리, 계천리	도계리, 동현리, 대교리, 송선리, 봉안리, 계천리	도계리, 동현리, 대교리, 송선리, 봉안리, 계천리, 평기리, 하봉리, 송문리	도계리, 동현리, 대교리, 송선리, 봉안리, 계천리, 평기리, 하봉리, 송문리, 금암리	도계리, 동현리, 대교리, 송선리, 봉안리, 계천리, 평기리, 하봉리, 송문리, 금암리
의당면	청룡리	청룡리, 유계리	청룡리, 유계리, 오인리, 수촌리, 울정리, 요룡리	월곡리, 두만리, 오인리, 수촌리, 울정리, 청룡리, 유계리, 가산리, 중흥리, 도신리, 덕학리, 요룡리	월곡리, 두만리, 오인리, 수촌리, 울정리, 청룡리, 유계리, 가산리, 중흥리, 도신리, 덕학리, 요룡리
정안면	-	-	상룡리, 화봉리, 평정리, 쌍달리, 고성리, 석송리, 운궁리, 장원리, 보물리, 어물리, 내촌리	상룡리, 화봉리, 평정리, 북계리, 쌍달리, 고성리, 석송리, 전평리, 운궁리, 장원리, 보물리, 어물리, 내촌리, 광정리, 사현리, 인풍리, 태성리, 월산리, 대산리, 문천리, 내문리, 산성리	상룡리, 화봉리, 평정리, 북계리, 쌍달리, 고성리, 석송리, 전평리, 운궁리, 장원리, 보물리, 어물리, 내촌리, 광정리, 사현리, 인풍리, 태성리, 월산리, 대산리, 문천리, 내문리, 산성리
우성면	-	-	동대리, 방문리, 단지리, 상서리, 도천리, 신웅리, 내산리, 반촌리, 귀산리, 목천리, 대성리	동대리, 방문리, 단지리, 상서리, 도천리, 신웅리, 내산리, 반촌리, 귀산리, 목천리, 대성리, 옥성리	동대리, 방문리, 단지리, 상서리, 도천리, 신웅리, 내산리, 반촌리, 귀산리, 목천리, 대성리, 옥성리, 봉현리, 어천리
사곡면	-	-	신영리, 화월리, 계실리, 호계리, 해월리	신영리, 화월리, 계실리, 호계리, 해월리	신영리, 화월리, 계실리, 호계리, 해월리, 운암리, 가교리
신평면	산정리	산정리	산정리, 영정리, 동원리, 조평리, 봉갑리, 용수리, 쌍대리, 청흥리, 대룡리, 입동리, 백룡리, 선학리, 평소리, 화흥리	산정리, 영정리, 동원리, 조평리, 봉갑리, 용수리, 쌍대리, 청흥리, 대룡리, 입동리, 백룡리, 선학리, 평소리, 화흥리	산정리, 영정리, 동원리, 조평리, 봉갑리, 용수리, 쌍대리, 청흥리, 대룡리, 입동리, 백룡리, 선학리, 평소리, 화흥리

주) 금회 부분변경 사항: 3단계(2020년)부터 정안면, 의당면, 이인면, 탄천면 내 급수구역 추가

## 마. 급수구역별 계획 급수구역

급수구역	급수분구	배수지	기존급수지역 (2009년 현재)	1단계 (2010년)	2단계 (2015년)	3단계 (2020년)	4단계 (2025년)	비고
공주	공주	공주	동지역 (강북지역, 소학동, 신기동) 의당면, 장기면	동지역 (강북지역, 소학동, 신기동) 의당면, 장기면	강북동지역, 의당면, 우성면, 사곡면, 신평면, 정안면	강북동지역, 의당면, 우성면, 사곡면, 신평면, 정안면	강북동지역, 의당면, 우성면, 사곡면, 신평면, 정안면	장기면 삭제 (2단계 이후)
	동대	동대			우성면	우성면	우성면	
	정안	정안				정안면	정안면	
	신평	신평			신평면,	신평면, 유구읍	신평면, 유구읍	
	의당	의당				의당면	의당면	
	사곡	사곡					사곡면	
	월암	월암	계룡면	계룡면				옥룡급수구역으로 변경(2 단계)
	갑사	갑사	계룡면	계룡면				옥룡급수구역으로 변경(2 단계)
	반포	반포	반포면	반포면				옥룡급수구역으로 변경(2 단계)
동학사	동학사	반포면	반포면				옥룡급수구역으로 변경(2 단계)	
옥룡	옥룡	옥룡	강남동지역, 이인면	강남동지역, 이인면	강남동지역,	강남동지역, 반포면	강남동지역, 반포면,	이인면 삭제 (2단계 이후)
	월암	월암			계룡면	계룡면	계룡면	공주급수구역 → 옥룡급수구역(2단계)
	갑사	갑사			계룡면	계룡면	계룡면	공주급수구역 → 옥룡급수구역(2단계)
	반포	반포			반포면	반포면	반포면	공주급수구역 → 옥룡급수구역(2단계)
	동학사	동학사			반포면	반포면	반포면	공주급수구역 → 옥룡급수구역(2단계)
	이인	이인				이인면, 탄천면	이인면, 탄천면	금학→이인 명칭변경 및 금학동 삭제 (2단계 이후)
	도남	도남				반포면, 장기면	반포면, 장기면	
	탄천	탄천				탄천면	탄천면	
석성	석성				이인면, 탄천면			이인면 추가(2단계) 직결급수 3단계부터 옥룡정수장 공급체계로 전환
	탄천산단	탄천산단			탄천면, 탄천일반산업단지	탄천면, 탄천일반산업단지	탄천면, 탄천일반산업단지	
유구	유구	유구	유구읍, 신평면	유구읍, 신평면	유구읍	-	-	유구정수장폐쇄(3단계) →신평급수분구로 편입

바. 계획급수구역 면적

(단위: km<sup>2</sup>)

구 분	기존 급수구역	1단계 (2010년)	2단계 (2015년)	3단계 (2020년)	4단계 (2025년)	비 고
합 계	30.63	30.77	47.93	66.66	67.54	
동지역	11.60	11.60	13.58	13.82	13.82	
유구읍	2.93	2.93	2.93	3.12	3.12	
이인면	0.12	0.12	0.41	7.48	7.48	
탄천면	-	-	1.04	3.13	3.13	
계룡면	5.18	5.18	5.18	5.64	5.64	
반포면	4.58	4.58	5.20	5.23	5.23	
장기면	4.07	4.07	4.63	4.77	5.10	
의당면	1.32	1.46	1.95	3.59	3.59	
정안면	-	-	1.50	8.22	8.22	
우성면	-	-	5.33	5.48	6.03	
사곡면	-	-	3.18	3.18	3.18	
신평면	0.83	0.83	3.0	3.0	3.0	

## 사. 공주시 행정구역별 장래 계획인구

구 분	행정구역	계획 인구 (인)					비 고
		2008년	2010년	2015년	2020년	2025년	
합	계	<b>127,391</b>	<b>126,130</b>	<b>128,180</b>	<b>126,600</b>	<b>120,630</b>	당초
		<b>127,391</b>	<b>124,260</b>	<b>118,410</b>	<b>118,540</b>	<b>113,540</b>	변경
자연적 증 감 인 구	공주시 소계	127,391	124,950	121,550	116,800	110,830	당초
		127,391	123,080	114,610	111,570	106,570	변경
	유구읍	9,579	8,650	7,070	5,620	4,340	
	이인면	4,167	3,730	3,190	2,680	2,220	당초
		4,167	3,230	3,300	3,280	3,160	변경
	탄천면	3,866	3,390	2,930	2,520	2,150	당초
		3,866	3,310	3,190	3,110	2,830	변경
	계룡면	6,904	6,520	6,140	5,770	5,400	
	반포면	5,967	5,530	5,410	5,230	4,970	
	장기면	5,846	5,750	-	-	-	삭제
	의당면	7,160	7,460	7,850	8,090	8,180	당초
		7,160	6,230	5,440	5,790	5,890	변경
	정안면	5,773	5,390	5,070	4,780	4,480	당초
		5,773	5,330	5,770	6,060	6,030	변경
	우성면	6,731	6,250	5,720	5,200	4,700	
	사곡면	3,569	3,350	3,030	2,740	2,490	
	신평면	3,756	3,550	3,340	3,110	2,890	
	중학동	7,316	7,070	6,470	5,900	5,350	
	웅진동	10,576	9,780	8,760	7,720	6,700	
	금학동	5,222	4,960	4,820	4,630	4,380	
옥룡동	11,679	12,250	11,780	11,150	10,400		
신관동	29,280	31,320	34,370	36,260	37,040		
개 발 계 획 인 구	공주시 소계	-	1,180	6,630	9,800	9,800	당초
		-	1,180	3,800	6,970	6,970	변경
	유구읍	-	40	420	420	420	
	이인면	-	-	-	-	-	당초
		-	-	-	-	-	변경
	탄천면	-	-	2,450	2,450	2,450	당초
		-	-	-	-	-	변경
	계룡면	-	-	-	-	-	
	반포면	-	-	-	-	-	
	장기면	-	-	-	-	-	
	의당면	-	-	620	620	620	당초
		-	-	90	90	90	변경
	정안면	-	-	820	820	820	당초
		-	-	970	970	970	변경
	우성면	-	-	-	-	-	
	사곡면	-	-	-	-	-	
	신평면	-	-	880	880	880	
	중학동	-	-	-	-	-	
	웅진동	-	-	-	-	-	
	금학동	-	-	160	160	160	
옥룡동	-	-	-	-	-		
신관동	-	1,140	1,280	4,450	4,450		

아. 계획 급수보급률 결정

(단위 : %)

구 분	2010년	2015년	2020년	2025년	비 고
공주시	66.7	79.5	84.5	88.2	당초
	67.2	79.3	87.4	90.4	변경
동지역	96.7	97.8	98.2	98.2	
유구읍	64.6	64.6	68.6	68.6	
이인면	4.6	23.2	42.7	67.5	당초
	4.6	23.2	80.0	90.0	변경
탄천면	-	13.2	13.2	49.7	당초
	-	13.2	80.0	90.0	변경
계룡면	57.2	60.6	63.8	63.9	
반포면	66.1	82.2	85.0	85.0	
장기면	38.3	50.7	63.1	71.0	
의당면	54.7	67.2	83.4	83.4	당초
	54.7	67.2	80.0	90.0	변경
정안면	-	35.6	61.6	78.0	당초
	-	35.6	80.0	80.0	변경
우성면	-	52.8	57.8	74.2	
사곡면	-	67.3	67.3	67.3	
신평면	20.9	93.4	93.7	93.9	

## 아. 계획 급수인구 결정

(단위 : 인)

구 분		2008년	1단계 (2010년)	2단계 (2015년)	3단계 (2020년)	4단계 (2025년)	비 고
합 계		82,888	84,570	103,280	108,550	107,530	당초
		82,888	83,880	96,300	105,740	104,290	변경
자연적 증 감 인 구	공주시 소계	82,888	83,390	96,650	98,750	97,730	당초
		82,888	82,700	92,500	98,770	97,320	변경
	동지역	61,956	63,220	64,740	64,480	62,720	
	유구읍	7,080	5,590	4,570	3,860	2,980	
	이인면	510	170	740	1,140	1,500	당초
		510	150	770	2,620	2,840	변경
	탄천면	-	-	390	330	1,070	당초
		-	-	420	2,490	2,550	변경
	계룡면	985	3,730	3,720	3,680	3,450	
	반포면	4,873	3,660	4,450	4,450	4,220	
	장기면	2,240	2,200	2,840	3,410	3,650	
		2,240	2,200	-	-	-	변경
	의당면	3,637	4,080	5,280	6,750	6,820	당초
		3,637	3,410	3,660	4,630	5,300	변경
	정안면	-	-	1,800	2,940	3,490	당초
		-	-	2,050	4,850	5,430	변경
	우성면	-	-	3,020	3,010	3,490	
사곡면	-	-	2,040	1,840	1,680		
신평면	1,607	740	3,060	2,860	2,660		
개 발 계 획 인 구	공주시 소계	-	1,180	6,630	9,800	9,800	당초
		-	1,180	3,800	6,970	6,970	변경
	동지역	-	1,140	1,440	4,610	4,610	당초
		-	1,140	1,440	4,610	4,610	변경
	유구읍	-	40	420	420	420	
	이인면	-	-	-	-	-	당초
		-	-	-	-	-	변경
	탄천면	-	-	2,450	2,450	2,450	당초
		-	-	-	-	-	변경
	계룡면	-	-	-	-	-	
	반포면	-	-	-	-	-	
	장기면	-	-	-	-	-	
	의당면	-	-	620	620	620	당초
		-	-	90	90	90	변경
정안면	-	-	820	820	820	당초	
	-	-	970	970	970	변경	
우성면	-	-	-	-	-		
사곡면	-	-	-	-	-		
신평면	-	-	880	880	880		

## 자. 행정구역별 용수수요량 총괄(일최대)

(단위 : m<sup>3</sup>/일)

구분	단계별 용수수요량 (일최대)																
	합 계				생활용수				공업용수				기타용수				
	1단계 (2010년)	2단계 (2015년)	3단계 (2020년)	4단계 (2025년)	1단계 (2010년)	2단계 (2015년)	3단계 (2020년)	4단계 (2025년)	1단계 (2010년)	2단계 (2015년)	3단계 (2020년)	4단계 (2025년)	1단계 (2010년)	2단계 (2015년)	3단계 (2020년)	4단계 (2025년)	
공주시	당초	37,910	56,270	61,870	61,420	37,450	41,610	41,090	39,940	350	11,670	16,660	16,660	110	2,990	4,120	4,820
	변경	37,720	54,440	60,188	62,015	37,260	39,780	40,390	39,170	350	11,670	15,678	18,025	110	2,990	4,120	4,820
동지역	당초	31,330	32,890	33,530	32,740	31,220	31,240	30,750	29,960	-	1,540	1,540	1,540	110	110	1,240	1,240
	변경	31,330	32,890	35,930	37,487	31,220	31,240	30,750	29,960	-	1,540	3,940	6,287	110	110	1,240	1,240
유구읍		2,210	2,240	1,850	1,570	2,210	1,960	1,570	1,290	-	280	280	280	-	-	-	-
이인면	당초	50	420	510	580	50	190	280	350	-	-	-	-	-	230	230	230
	변경	40	430	880	900	40	200	650	670	-	-	-	-	-	230	230	230
탄천면	당초	-	6,300	6,250	6,390	-	740	690	830	-	5,560	5,560	5,560	-	-	-	-
	변경	-	5,670	6,010	5,990	-	110	620	600	-	5,560	5,390	5,390	-	-	-	-
계룡면		1,380	1,330	1,270	1,160	1,030	980	920	810	350	350	350	350	-	-	-	-
반포면		1,010	1,170	1,110	1,000	1,010	1,170	1,110	1,000	-	-	-	-	-	-	-	-
장기면	당초	610	740	850	860	610	740	850	860	-	-	-	-	-	-	-	-
	변경	610	-	-	-	610	-	-	-	-	-	-	-	-	-	-	-
의당면	당초	1,120	1,900	5,450	5,370	1,120	1,550	1,840	1,760	-	-	3,260	3,260	-	350	350	350
	변경	940	1,330	1,801	1,891	940	980	1,180	1,270	-	-	271	271	-	350	350	350
정안면	당초	-	1,030	3,010	3,790	-	690	940	1,020	-	340	2,070	2,070	-	-	-	700
	변경	-	1,130	3,297	4,057	-	790	1,450	1,510	-	340	1,847	1,847	-	-	-	700
우성면		-	1,090	1,050	1,120	-	790	750	820	-	300	300	300	-	-	-	-
사곡면		-	530	460	400	-	530	460	400	-	-	-	-	-	-	-	-
신평면		200	6,630	6,530	6,440	200	1,030	930	840	-	3,300	3,300	3,300	-	2,300	2,300	2,300

- 주) 1. 신평면의 기타용수(2,300m<sup>3</sup>/일)는 공주정수장 광역상수도를 청양군 생활용수로 공급하는 용수량임.  
 2. 동지역 공업용수(4,747m<sup>3</sup>/일)는 남공주일반산업단지 수요량 반영분으로 산업단지 입주율 등 경과시점에 따라 2단계에 걸쳐 분할 적용함.(3단계 2,400m<sup>3</sup>/일, 4단계 2,347m<sup>3</sup>/일)  
 3. 장기면의 경우 세종특별자치시 행정구역 편입(2012년)으로 급변 변경에서 2단계(2015년) 이후 수량을 삭제함.  
 4. 추정인구 → 통계인구(2015년 까지)전환에 따라 1단계(2010), 2단계(2015년) 생활용수 수요량이 일부 변경됨.

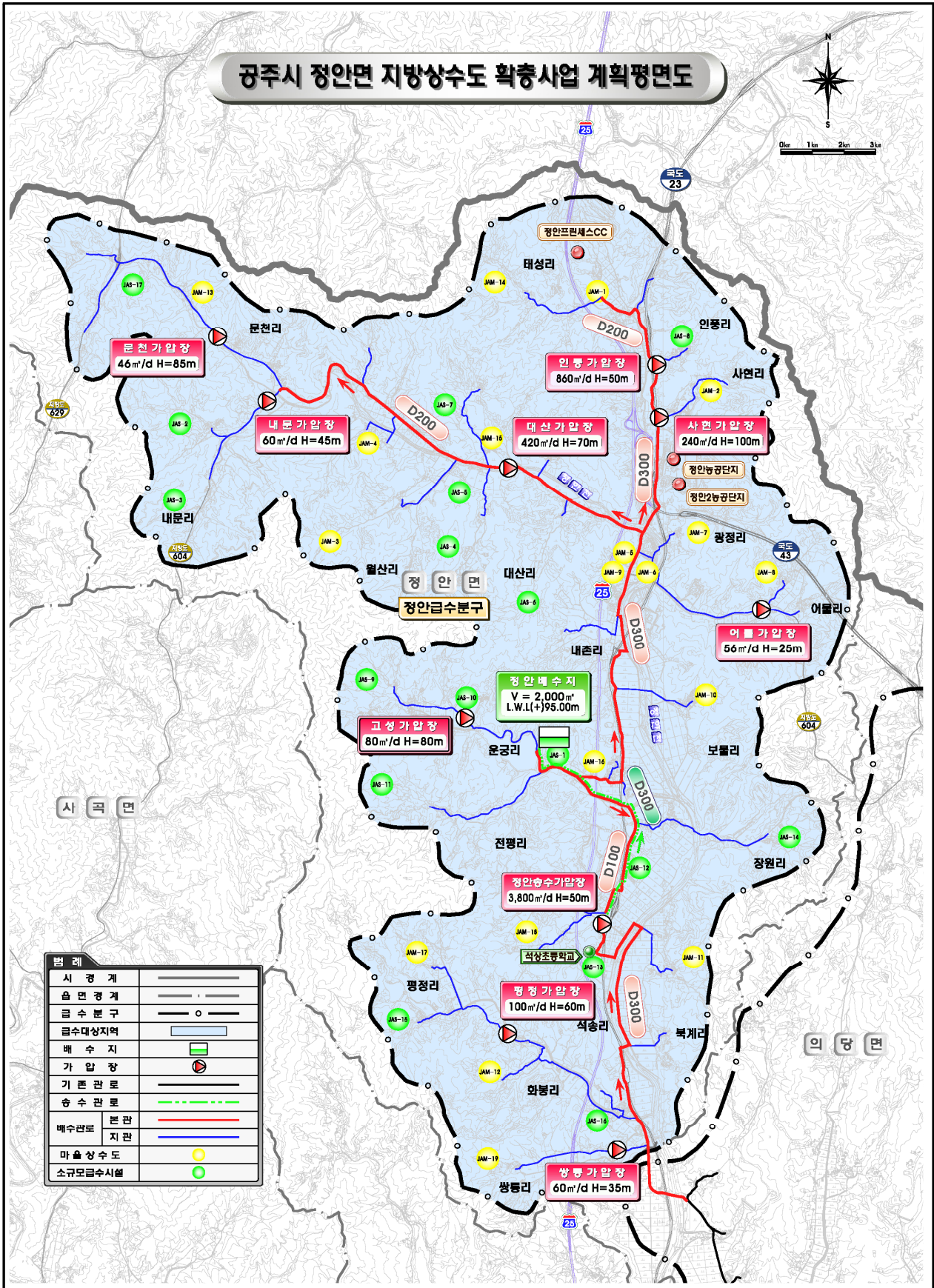
### 차. 금회 부분변경(4개면) 세부내용

구 분	당초 계획(2015.04)				금회 기본계획 부분변경					
	1단계 (2010년)	2단계 (2015년)	3단계 (2020년)	4단계 (2025년)	1단계 (2010년)	2단계 (2015년)	3단계 (2020년)	4단계 (2025년)		
급수구역	정안면	-	상룡리, 화봉리, 평정리, 쌍달리, 고성리, 석송리, 운곡리, 장원리, 보물리, 내촌리	상룡리, 화봉리, 평정리, 쌍달리, 고성리, 석송리, 운곡리, 장원리, 보물리, 내촌리, 어물리, 광정리, 사현리, 대산리, 북계리, 전평리, 인풍리	-	상룡리, 화봉리, 평정리, 쌍달리, 고성리, 석송리, 운곡리, 장원리, 보물리, 내촌리	상룡리, 화봉리, 평정리, 북계리, 쌍달리, 고성리, 석송리, 전평리, 운곡리, 장원리, 보물리, 어물리, 내촌리, 광정리, 사현리, 인풍리, 태성리, 월산리, 대산리, 문천리, 내문리, 산성리	상룡리, 화봉리, 평정리, 북계리, 쌍달리, 고성리, 석송리, 전평리, 운곡리, 장원리, 보물리, 어물리, 내촌리, 광정리, 사현리, 인풍리, 태성리, 월산리, 대산리, 문천리, 내문리, 산성리		
	의당면	청룡리, 유계리	청룡리, 유계리, 오인리, 수촌리, 울정리, 오희리	청룡리, 유계리, 오인리, 수촌리, 울정리, 오희리, 월곡리, 송학리, 용원리, 태산리, 가산리, 중흥리	청룡리, 유계리	청룡리, 유계리, 오인리, 수촌리, 울정리, 오희리	월곡리, 두만리, 오인리, 수촌리, 울정리, 청룡리, 유계리, 가산리, 중흥리, 도산리, 덕학리, 오희리	월곡리, 두만리, 오인리, 수촌리, 울정리, 청룡리, 유계리, 가산리, 중흥리, 도산리, 덕학리, 오희리		
	이인면	만수리, 신영리	만수리, 신영리, 오희리, 신흥리, 주봉리, 목동리, 초봉리, 구암리, 발양리	만수리, 신영리, 오희리, 신흥리, 주봉리, 목동리, 초봉리, 구암리, 발양리, 이인리		만수리	만수리, 신영리	이인리, 만수리, 오희리, 신흥리, 주봉리, 목동리, 발양리, 초봉리, 용성리, 구암리, 달산리, 산의리, 북동리, 반송리, 이곡리, 윤암리, 신영리	이인리, 만수리, 오희리, 신흥리, 주봉리, 목동리, 발양리, 초봉리, 용성리, 구암리, 달산리, 산의리, 북동리, 반송리, 이곡리, 윤암리, 신영리	
	탄천면	화정리, 장선리, 덕지리, 안영리, 남산리	화정리, 장선리, 덕지리, 안영리, 남산리	화정리, 장선리, 덕지리, 안영리, 남산리, 삼각리, 송학리, 성리		-	화정리, 장선리, 덕지리, 안영리, 남산리	삼각리, 광평리, 장선리, 안영리, 덕지리, 화정리, 남산리, 가척리, 경치리, 송학리, 분강리, 유하리, 국동리, 운곡리, 권동리, 대학리, 성리	삼각리, 광평리, 장선리, 안영리, 덕지리, 화정리, 남산리, 가척리, 경치리, 송학리, 분강리, 유하리, 국동리, 운곡리, 권동리, 대학리, 성리	
급수구역 면적 (km <sup>2</sup> )	정안면	-	1.50	3.82	4.64	-	1.50	8.22	8.22	
	의당면	1.46	1.95	3.46	3.46	1.46	1.95	3.59	3.59	
	이인면	0.12	0.41	1.33	2.06	0.12	0.41	7.48	7.48	
	탄천면	-	1.04	1.04	1.74	-	1.04	3.13	3.13	
계 획 인 구 (인)	동 지 역	자연증감	65,380	66,200	65,660	63,870	65,380	66,200	65,660	63,870
		개발계획	1,140	1,440	4,610	4,610	1,140	1,440	4,610	4,610
		합계	66,520	67,640	70,270	68,480	66,520	67,640	70,270	68,480
	정 안 면	자연증감	5,390	5,070	4,780	4,480	5,330	5,770	6,060	6,030
		개발계획	-	820	820	820	-	970	970	970
		합계	5,390	5,890	5,600	5,300	5,330 (감60)	6,740 (증850)	7,030 (증1,430)	7,000 (증1,700)
	의 당 면	자연증감	7,460	7,850	8,090	8,180	6,230	5,440	5,790	5,890
		개발계획	-	620	620	620	-	90	90	90
		합계	7,460	8,470	8,710	8,800	6,230 (감1,230)	5,530 (감2,940)	5,580 (감2,830)	5,980 (감2,820)
	이 인 면	자연증감	3,730	3,190	2,680	2,220	3,230	3,300	3,280	3,160
		개발계획	-	-	-	-	-	-	-	-
		합계	3,730	3,190	2,680	2,220	3,230 (감500)	3,330 (증110)	3,280 (증600)	3,160 (증940)
탄 천 면	자연증감	3,390	2,930	2,520	2,150	3,310	3,190	3,110	2,830	
	개발계획	-	2,450	2,450	2,450	-	-	-	-	
	합계	3,390	5,380	4,970	4,600	3,310 (감80)	3,190 (감2,190)	3,280 (감1,609)	3,160 (감1,440)	
보 급 률 (%)	정안면	-	35.6	61.6	78.0	-	35.6	80	90	
	의당면	54.7	67.2	83.4	83.4	54.7	67.2	80	90	
	이인면	4.6	23.2	42.7	67.5	4.6	23.2	80	90	
	탄천면	-	13.2	13.2	49.7	-	13.2	80	90	

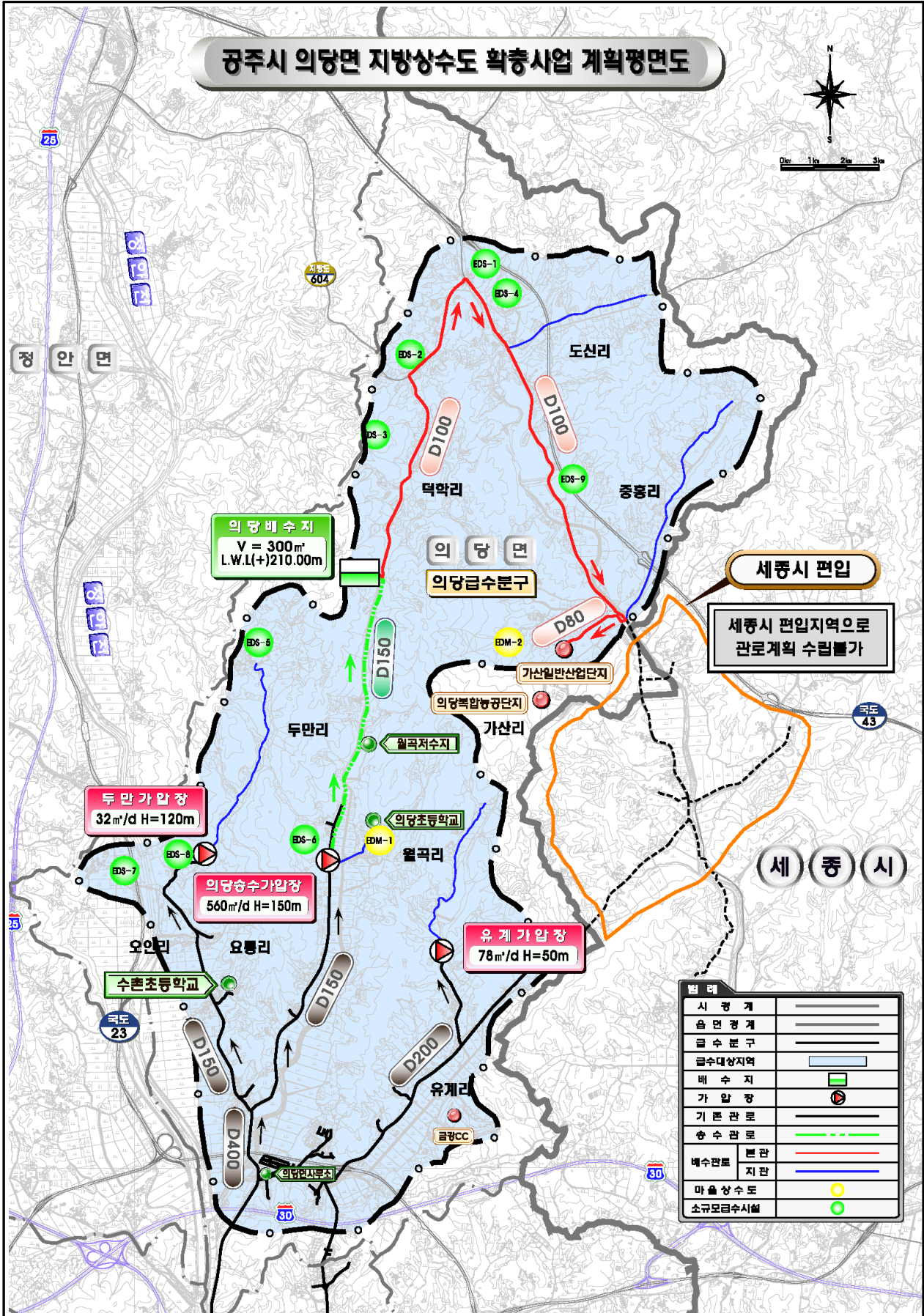
<표 계속>

구 분		당초 계획(2015.04)				금회 기본계획 부분변경					
		1단계 (2010년)	2단계 (2015년)	3단계 (2020년)	4단계 (2025년)	1단계 (2010년)	2단계 (2015년)	3단계 (2020년)	4단계 (2025년)		
급수인구(인)	동지역	자연증감	63,220	64,740	64,480	62,720	63,220	64,740	64,480	62,720	
		개발계획	1,140	1,440	4,610	4,610	1,140	1,440	4,610	4,610	
		합계	64,360	66,180	69,090	67,330	64,360	66,180	69,090	67,330	
	정안면	자연증감	-	1,800	2,940	3,490	-	2,050	4,850	5,430	
		개발계획	-	820	820	820	-	970	970	970	
		합계	-	2,620	3,760	4,310	-	3,020 (증400)	5,820 (증2,060)	6,400 (증2,090)	
	의당면	자연증감	4,080	5,280	6,750	6,820	3,410	3,660	4,630	5,300	
		개발계획	-	620	620	620	-	90	90	90	
		합계	4,080	5,900	7,370	7,440	3,410 (감670)	3,750 (감2,150)	4,720 (감2,650)	5,390 (감2,050)	
	이인면	자연증감	170	740	1,140	1,500	150	770	2,620	2,840	
		개발계획	-	-	-	-	-	-	-	-	
		합계	170	740	1,140	1,500	150 (감20)	770 (증30)	2,620 (증1,480)	2,840 (증1,340)	
	탄천면	자연증감	-	390	330	1,070	-	420	2,490	2,550	
		개발계획	-	2,450	2,450	2,450	-	-	-	-	
		합계	-	2,840	2,780	3,520	-	420 (감2,420)	2,490 (감290)	2,550 (감970)	
	용수수요량 (m³/일)	동지역	생활	31,220	31,240	30,750	29,960	31,220	31,240	30,750	29,960
			공업	-	1,540	1,540	1,540	-	1,540	3,940	6,287
			기타	110	110	1,240	1,240	110	110	1,240	1,240
합계			31,330	32,890	33,530	32,740	31,330	32,890	35,930 (증2,400)	37,487 (증2,347)	
정안면		생활	-	690	940	1,020	-	790	1,450	1,510	
		공업	-	340	2,070	2,070	-	340	1,847	1,847	
		기타	-	-	-	700	-	-	-	700	
		합계	-	1,030	3,010	3,790	-	1,130 (증100)	3,297 (증287)	4,057 (증267)	
의당면		생활	1,120	1,550	1,840	1,760	940	980	1,180	1,270	
		공업	-	-	3,260	3,260	-	-	271	271	
		기타	-	350	350	350	-	350	350	350	
		합계	1,120	1,900	5,450	5,370	940 (감180)	1,330 (감570)	1,801 (감3,649)	1,891 (감3,479)	
이인면		생활	50	190	280	350	40	200	650	670	
		공업	-	-	-	-	-	-	-	-	
		기타	-	230	230	230	-	230	230	230	
		합계	50	420	510	580	40 (감10)	430 (증10)	880 (증370)	900 (증320)	
탄천면		생활	-	740	690	830	-	110	620	620	
		공업	-	5,560	5,560	5,560	-	5,560	5,390	5,390	
	기타	-	-	-	-	-	-	-	-		
	합계	-	6,300	6,250	6,390	-	5,670 (감630)	6,010 (감240)	5,990 (감400)		

### 3. 4개면 세부 계획평면도

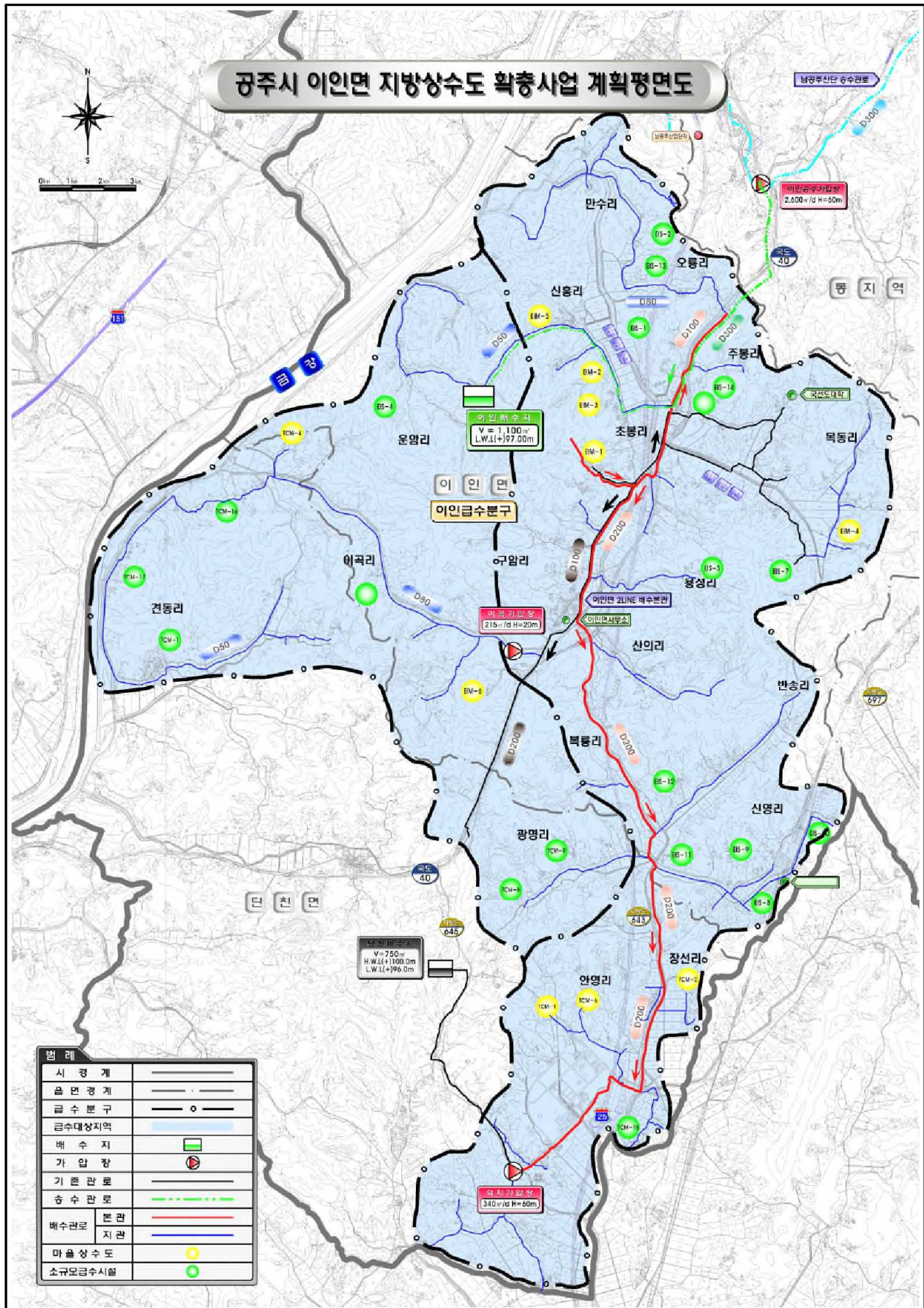


# 공주시 의당면 지방상수도 확충사업 계획평면도



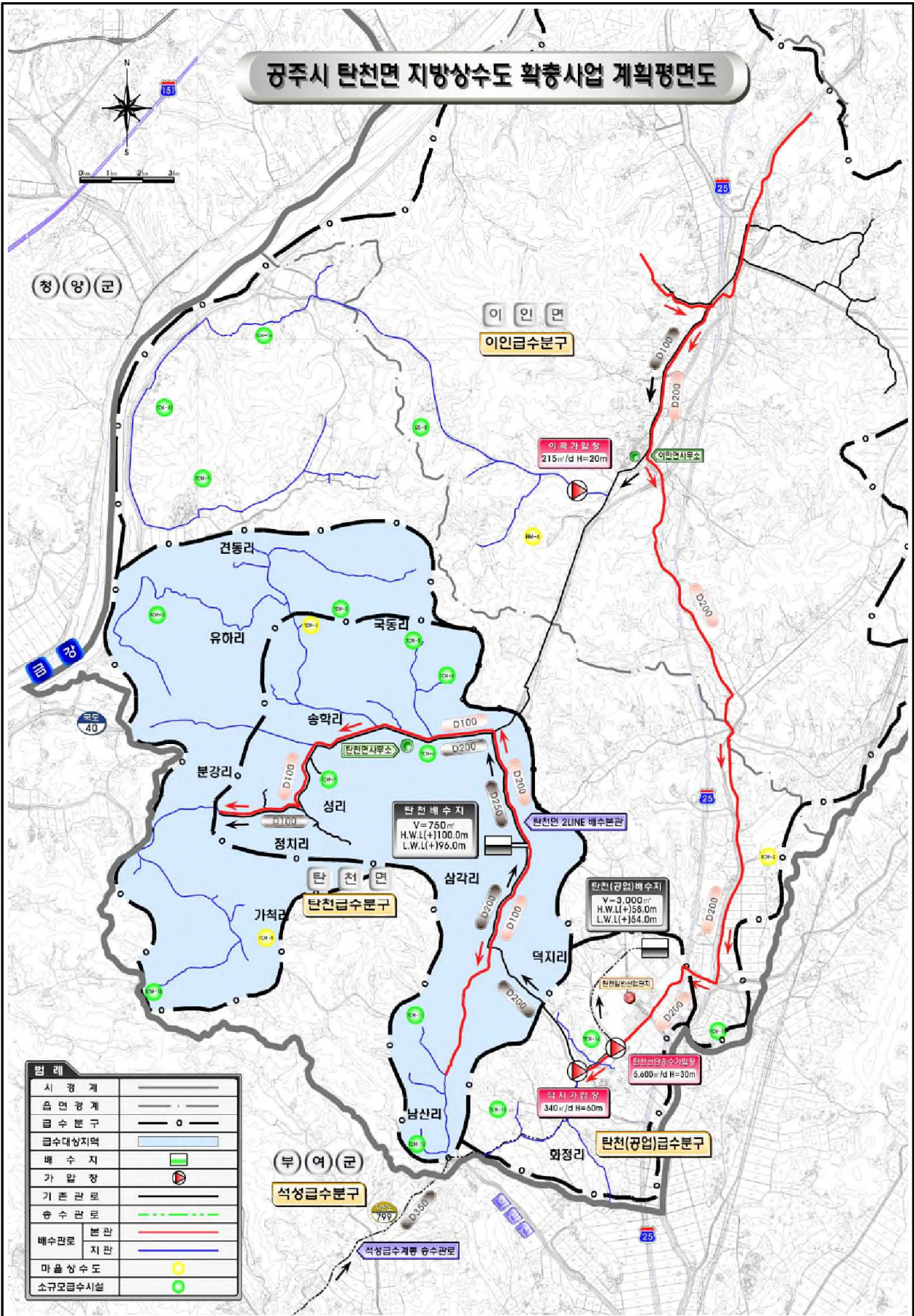
범례		
시 경계	——	
읍 면 경계	——	
급수분구	——	
급수대상지역	■	
배수지	■	
가압장	⊙	
기존관로	——	
송수관로	——	
배수관로	본관	——
	지관	——
마을상수도	●	
소규모급수시설	●	

# 공주시 이인면 지방상수도 확충사업 계획평면도



판례		
시 경계	———	
읍면경계	———	
급수분구	○	
급수대상지역	■	
배수지	■	
가압장	⊙	
기원관로	———	
송수관로	———	
배수관로	본관	———
	지관	———
마을상수도	○	
소규모급수시설	●	

# 공주시 탄천면 지방상수도 확충사업 계획평면도



범례		
시 경계	———	
읍면 경계	———	
급수분구	——○——	
급수대상지역	■	
배수지	■	
가입장	●	
기존관로	———	
송수관로	———	
배수관로	분관	———
	지관	———
마을상수도	●	
소규모급수시설	○	