

농작물 병해충 발생정보

[제9호 / 2024. 7. 16. ~ 7. 31.]



농촌진흥청에서는 농작물 병해충 발생정보를 다음과 같이 발표 하오니 병해충 피해를 받지 않도록 적기 방제에 노력하여 주시고, 관계기관에서는 농업인들에게 널리 홍보 될 수 있도록 협조하여 주시기 바랍니다.

I. 식량작물

▶ (주의보) 해충 : 열대거세미나방(옥수수), 멸강나방(벼 등), 벼멸구, 흰등멸구, 흑명나방

병 : 잎도열병, 잎집무늬마름병, 흰잎마름병

▶ (예 보) 병 : 감자역병(고랭지 씨감자)

▶ (예 보) 해충 : 먹노린재, 멸강나방, 벼물바구미, 멸구류, 흑명나방, 애멸구

II. 채 소

▶ (주의보) : 해충 : 담배나방, 파밤나방

병 : 바이러스·역병·탄저병, 고랭지 무·배추 무름병, 뿌리혹병

▶ (예 보) 해충 : 진딧물류, 총채벌레류, 응애류, 가루이류

III. 과 수

▶ (경 보) 병 : 과수화상병

▶ (주 의 보) 병 : 과수가지검은마름병, 탄저병, 사과갈색무늬병, 노균병(포도)

▶ (주 의 보) 해충 : 갈색날개매미충, 미국선녀벌레, 꽃매미

▶ (예 보)

- 병 : 포도 새눈무늬병·갈색무늬병, 점무늬낙엽병

- 해충 : 복숭아순나방·복숭아심식나방, 응애류, 노린재류, 뽕나무깍지벌레

농약 안전사용기준을 잘 지켜 안전한 농산물을 생산합시다!

- 잔류허용기준 강화(PLS시행)로 작목별 등록된 농약 이외에는 절대 사용이 금지됩니다. -

I. 식량작물

1 열대거세미나방 <주의보>

- 열대거세미나방은 아메리카 대륙의 열대·아열대 지역이 원산으로 유충(애벌레)이 식물의 잎과 줄기를 갉아 먹어 피해를 발생시키며 기주 식물은 80여 작물(옥수수, 수수 등)로 알려져 있음 * 국내는 19년 유입 확인
 - 제주에서 첫 발견(4월) 중 내륙 지역에서도 지속적으로 발견되고 있음
 - 특히 전남 고흥지역에서 유충 발견(5.17), 작년 발생지역과 주 비래 지역(충남, 전남북, 경남, 제주 등)은 성페로몬트랩 예찰 및 어린 옥수수 포장 중심 철저한 관찰이 필요
- ⇒ 발생 초기(유충1~3령) 등록 약제로 살포하되, 약제를 살포할 때는 약액이 골고루 작물에 묻도록 충분히 살포



【열대거세미나방 유충(좌, 2령), 피해 사진(우)】

2 멸강나방 <주의보>

- 멸강나방은 해외에서 날아와 피해를 주는 장거리 비래성 해충으로 화분과 목초류, 옥수수 등에 발생해 피해를 줌

- 올해는 5월 처음 비래가 확인되었으며(NCPMS 관찰포 조사 결과), 6월 제주에서도 확인되었음. 목초지나 옥수수 포장 등 기주식물 재배 지역을 예찰하여 유충이 발견되면 등록 약제로 발생 초기에 방제



【멸강나방 유충(좌)과 피해(우) 사진】



【벼멸구 성충(좌) 및 약충(우)】

【흰등멸구】

【흑명나방 성충(좌) 및 유충(우)】

3 벼멸구, 흰등멸구, 흑명나방 <주의보>

- (벼멸구·흰등멸구) 중국 남부지방과 동남아시아에서 6~7월 남서풍을 타고 비래하는 해충으로 **예찰포 조사 결과 전년 동기 대비 발견 건수가 증가하고 있어 주의가 필요**
 - ⇒ 비래해충은 초기방제가 중요하므로 벼대 아래쪽을 잘 살펴보아 발생이 많으면 적용약제로 방제
- (흑명나방) **예찰포 조사 결과 전년 동기 대비 발견 건수가 증가하고 있어 주의가 필요**. 논을 살펴보아 포장에 피해 잎이 1~2개정도 보일 때 방제를 실시해야 함
 - ⇒ 막대기로 벼 포기를 쳐서 나방이 나는 모습을 보거나 유충 피해인 벼 잎이 세로로 말리는 증상이 보이면 방제

4 먹노린재 <예보>

- 예찰포 조사 결과 발견 개체수는 전년 동기와 비슷한 수준이나 서남해안(충남 서천, 전남 여수, 광양 경남 고성 등) 지역에서 꾸준히 관찰되고 있어 주의가 필요.
- 7~8월에 약충과 성충이 벼 줄기에 구침을 박고 흡즙하여 심하면 수확량에 큰 영향을 줌, 주로 논 가장자리에 피해증상이 많이 나타나는데 생육 초기에 심하게 피해를 받으면 초장이 짧아지고 이삭이 나오지 않을 수 있음. 먹노린재 피해가 발생했던 지역에서는 철저한 예찰과 방제 필요
 - ⇒ 방제 적기는 성충의 이동 최성기인 6월 하순~7월 상순으로 주변 논두렁이나 배수로 등 서식처가 될 만한 곳까지 약제를 살포하면 방제 효과를 높일 수 있음



【벼 먹노린재】



【피해사진】

5 감자역병(고랭지 씨감자) <예보>

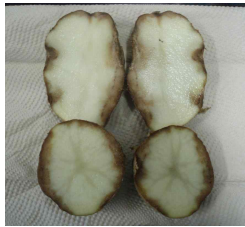
○ 감자역병(*Phytophthora infestans*)은 서늘한 온도(10~24℃)와 다습한(상대습도 90% 이상) 조건에서 발생함. 대관령 등 주요 씨감자 재배지의 최근 기상 조건을 고려할 때, 장마가 기간(6월 하순~) 이후 감자역병의 발생 우려가 높음

⇒ 감자역병 보호용 살균제를 살포하여 역병 발생을 예방하고, 예방 시기를 놓쳐 역병이 발생하였다면 치료용 살균제를 살포

⇒ 역병에 의한 덩이줄기 피해를 최소화하기 위해서는 흙을 충분히 덮어 덩이줄기가 나오지 않도록 하고, 지속적인 비 예보가 있으면 줄기와 잎이 살아 있는 동안에는 살균제를 처리



【감염된 잎】



【병든 감자】



【발생 재배지】

6 벼 잎도열병 <주의보>

○ 거름기가 많은 논에서 비가 자주 내리거나 장마가 지속되면 발생함.

○ 예찰포 조사 결과 일부 지역(충남, 경남 등)에서 도열병 병징이 확인되고 있고 도열병에 약한 품종에서는 잦은 강우로 인해 추가 발생할 가능성 있음

⇒ 발생이 우려 지역은 예찰을 통해 발생 초기에 적용 약제로 방제 필요

⇒ 또한 잦은 강우로 벼가 침수됐을 경우에는 필요 시 추가적으로 방제 실시



【잎도열병 병징】

6 잎집무늬마름병, 흰잎마름병 <주의보>

○ (잎집무늬마름병) 장마 이후에 온·습도가 높아 병 발생에 유리한 환경이 지속되면 확산이 우려됨

⇒ 중간물떼기를 잘하여 주고, 논을 잘 살피 병든 줄기가 20% 이상이면 등록 약제를 살포하여 방제

○ (흰잎마름병) 주로 배수가 불량하고 고온다습 조건에서 발생 우려 높음. 특히 침수시 병 발생 우려가 매우 높아 침수가 되지 않도록 하고 침수시 바로 퇴수하고 맑은 물로 씻어 주고 등록 약제를 선택하여 잎도열병과 동시에 방제



【흰잎마름병 증상】



【잎집무늬마름병 증상】

II. 채 소

1 담배나방(고추 등), 파밤나방(고추, 콩 등) <주의보>

- 관찰포 조사 결과 전국적으로 발생하고 있는데 장마가 끝나고 기온이 높아지면 담배나방, 파밤나방 등의 발생이 증가할 우려가 있음
- ⇒ 담배나방 등 나방류 유충은 3령 이상 자라면 약제저항성이 커져서 방제 효과가 떨어지므로 새 잎을 중심으로 자세히 살펴보고 알이나 유충을 발견하는 즉시 등록 약제로 방제



【파밤나방 유충】



【담배나방 피해】

2 바이러스·역병·탄저병(고추) <주의보>

- 최근 고온으로 인해 진딧물, 총채벌레의 밀도가 높아져서 이들 매개충들이 전파하는 바이러스병 확산이 우려됨
- ⇒ 오이모자이크바이러스(CMV)를 매개하는 진딧물과 토마토반점위조 바이러스(TSWV)의 매개충인 총채벌레의 효율적인 방제는 기작이 다른 등록 약제를 선택하여 방제

- ⇒ 바이러스병에 감염되면 방제가 어려우므로 예방 위주로 방제 철저
- ⇒ 바이러스병이 이미 진전된 포장에서는 고추의 주간 부위에서 자란 세력이 강한 측지 관리로 고추 수량 확보

- (역병) 비가 오는 다습한 환경조건에서 발생이 증가하며 토양에 있는 병원균이 물을 통하여 전염되는 병으로 일단 발병하면 급속하게 번지고 방제 효과가 낮음
- ⇒ 병 발생이 많았던 곳은 두둑을 높여 준 후 배수로를 정비하고 병든 포기 발견 즉시 제거하여 전염원을 제거하고 비오기 전후 등록 약제를 주기적으로 살포
- (고추 탄저병) 지난해 버려진 병든 잔재물이 가장 중요한 1차 전염원이고, 장마가 길고 비가 잦은 해에 발생이 많음
- ⇒ 병든 과실을 그냥 두거나 이랑 사이에 버리면 방제 효과가 크게 감소하므로 병든 과실은 발견 즉시 매립 또는 제거하는 것이 효과적이며, 재식거리를 넓히고 두둑을 높게 하고 물 빠짐을 좋게 하여 발병에 좋은 환경을 차단함

3 고랭지 무·배추 무름병, 뿌리혹병 <주의보>

- (무름병) 세균에 의한 병으로 온도가 높을 때 많이 발생하며 땅과 맞닿은 부분의 잎자루와 줄기부터 발병해서 결국 속까지 무르고 부패하게 됨
- 장마 이후 기온이 올라가고 습도가 높아지면 발생이 증가할 가능성이 높음
- ⇒ 병원균은 건조에 약하므로 배수와 통풍이 잘 되도록 관리하며 약제 방제 시 등록 약제를 본잎이 5~6매 이후에 7~10일 간격으로 살포하고 땅 닿는 부분까지 약제가 잘 묻도록 처리

- (뿌리혹병) 뿌리에 크고 작은 혹이 생기면서 지상부가 말라죽는 병으로 주로 사전에 방제를 철저히 하지 않은 밭에서 발생
⇒ 병원균은 물이나 흙을 통하여 이동하므로 물 빠짐이 좋도록 배수로를 잘 정비하고 병 발생 후에는 방제가 어려우므로 병든 포기는 발견 즉시 제거



【배추 무름병 증상】



【배추 뿌리혹병 증상】

4 진딧물류 <예보>

- 진딧물류가 고추 등 일부 포장에 발생하기 시작하고 있어 기온이 올라가면 급속히 확산되어 피해가 우려됨
⇒ 작물의 신초 부위를 육안으로 관찰하여 예찰하고, 발생 포장은 초기부터 유효성분과 계통이 다른 약제를 번갈아 가며 방제 필요



【목화진딧물 유시성충과 약충】



【진딧물 피해와 싸리진디벌 머미】

5 총채벌레류, 응애류, 가루이류 <예보>

- 기온이 올라가면 시설재배지에서 꽃노랑총채벌레, 온실가루이, 담배가루이 등이 확산 가능성 높아 주의가 필요
- 시설재배에서 발생하는 해충은 대부분 크기가 작고 연중 발생하고 있으나, 발생 초기에 예찰이 어려워 피해를 입는 경우가 많음. 특히 이 해충들은 식물체에 직접적인 피해를 줄 뿐만 아니라 그을음병을 유발하거나 바이러스병을 전염시켜 작물에 피해를 줌
⇒ 이들 해충은 끈끈이트랩 등을 활용하여 주의 깊게 예찰하고 발견 즉시 계통이 다른 적용약제를 바꾸어가며 방제
- 꽃노랑총채벌레 등 총채벌레류가 오이, 파프리카 등에서 초기에 방제가 이루어지지 않으면 확산 및 피해가 예상
⇒ 황색 끈끈이트랩이나 타락법(흰색 종이를 이용 꽃과 잎을 두드려서 예찰) 등으로 예찰하고, 발생포장은 초기에 방제



【꽃노랑총채벌레에 의한 꽃, 잎 등 피해】

- 담배가루이와 온실가루이는 남부와 중부지방 수확기에 있는 토마토와 하우스수박을 중심으로 밀도 증가가 예상되나 관리가 소홀해질 시기로 품질저하 및 다음 작기 재배 작물에 피해가 우려됨
⇒ 수확 완료시기 까지 정밀예찰과 지속적인 방제 및 관리가 필요



【온실가루이 성충과 알】

【온실가루이 그을음 피해】

Ⅲ. 과 수

1 과수화상병 <경보> / 과수가지검은마름병 <주의보>

- (과수화상병) 세균에 의해 사과, 배나무의 꽃, 잎, 열매, 가지가 불에 탔 것과 같이 검게 변하고 서서히 말라죽게 되는데 전염성이 높아 사전예방을 위해 사전방제와 과원 및 농자재 관리가 필수
 - ⇒ 걸리면 방제가 불가능 하기에 과수원을 청결하게 관리하고 농작업을 하는 사람의 과수원 출입 시 사람과 작업도구 등을 수시로 소독
 - ⇒ 수시로 예찰을 하고 의심증상 발견 시에는 전국 대표전화(1833-8572) 또는 가까운 농업기술센터·농업기술원에 즉시 신고



【 사과, 화상병 병징 】



【 배, 화상병 병징 】

- (과수가지검은마름병) 과수화상병과 증상이 비슷하여 육안으로는 구분이 불가하며, 발생 시기와 전파경로, 피해증상이 유사함.

2 탄저병 <주의보>

- 사과, 복숭아, 단감, 포도 등에 발생하는 탄저병은 주요 관리 과수병으로 병원균은 주로 습기가 많은 기후조건과 25℃ 전후 온도에서 감염이 잘 이루어지므로 **장마기 이후에 주의가 필요함**
- 감염된 과실은 초기에 검정색 작은 반점이 껍질에 나타나며, 병이 커질수록 과실 표면이 움푹 들어가면서 내부가 갈색으로 변하면서 표면에 많은 분생포자가 생겨 주변 건전한 과실을 감염. 특히 장마 시기나 바람이 많이 부는 날씨는 분생포자들이 이동되는 시기이므로 철저한 관리가 필요
 - ⇒ 통풍과 물 빠짐이 잘 되도록 관리하고 강우 전 예방적 방제와 강우 후 예찰을 통해 발생과가 발견되면 제거하고 확산되지 않도록 약제 살포
 - ⇒ 약제 살포시 '약제 저항성을 방지하기 위해 작용기작이 다른 약제를 교호살포'하는 것이 좋음



【복숭아 탄저병 증상】



【사과 탄저병 증상】



【포도 탄저병 증상】

3 사과갈색무늬병 <주의보>

- 사과 갈색무늬병은 포자의 공기 전염에 의해 발생되는데 포자의 비산은 7월 이후에 증가하여 8월에 가장 많은 양이 비산됨.
 - ⇒ 8월 까지 강우 전에 정기적으로 적용약제를 수관 내부까지 골고루 묻도록 충분한 양을 살포하여야 함



【사과 갈색무늬병】

4 새눈무늬병·갈색무늬병(예보), 노균병 <주의보>

- 포도 새눈무늬병은 잎에서 잎맥이 흑갈색으로 변하고, 진전되면 흑색 반점으로 확대되어 구멍이 뚫리며 열매와 가지에 서는 초기에 흑갈색의 반점이 나타남



【포도 갈색무늬병 잎의 병징】

⇒ 비가 많이 올 때 발생이 많으므로, 병든 부위는 즉시 제거하고 봉지 씌우기 전에 등록 약제로 방제

- 포도 갈색무늬병·노균병은 비가 자주 내리고 습도가 높을 때 발생이 많음
⇒ 잎과 과실을 자세히 살펴보고 발생 초기에 등록 약제로 잎 뒷면까지 방제하되 가능한 비 오기 전·후 방제 실시

5 갈색날개매미충, 미국선녀벌레, 꽃매미 <주의보>

- 과수원의 돌발해충(갈색날개매미충, 미국선녀벌레, 꽃매미)의 주변 산림에 밀도가 늘어날 것으로 예상되므로 발생 과수원과 인접 산림 등에 대한 철저한 방제가 필요
⇒ 5~6월에 약충 방제가 소홀했던 과원은 적용약제로 반드시 방제

6 복숭아순나방·복숭아심식나방(예보)

- 과실 가해 나방류 중 복숭아순나방(3세대), 복숭아심식나방(2세대)이 장마기를 거치면서 발생하므로 성페로몬트랩을 정기적으로 조사
- 주로 사과꽃받침 부분과 과경부에 산란하며, 부화한 유충이 과실을 뚫고 들어가 피해를 줌.
⇒ 성페로몬트랩을 사과나무에 설치하여 5일 동안 끈끈이판에 10마리 이상 포획되면 그로부터 7일 후에 적용 약제를 살포

⇒ 교미교란제(성페로몬을 이용해 나방류 교미 방해)를 나무 상단부에 걸어 복숭아심식나방의 교미를 저해하여 복숭아심식나방 다음 세대의 발생 밀도를 낮출 수 있음



【복숭아순나방 피해】



【복숭아심식나방 피해】

7 응애류, 노린재류(예보)

- (점박이용애) 7~8월에 많이 발생하며 비가 적을 때 발생이 급증하기 때문에 잎 뒷면을 잘 관찰하여 발생 초기에 방제 필요
⇒ 등록된 약제를 이용 방제를 실시하고, 약제 살포시 약제저항성 회피를 위해 계통이 서로다른 약제를 교호살포하고 동일 약제를 1회 이상 살포하지 않는 것이 좋음
- (노린재류) 갈색날개노린재, 썩덩나무노린재는 사과 흡즙 주요 노린재류는 성충으로 월동하다가 4~5월부터 발생을 시작해 7~8월에 사과 과실에 집중적으로 가해
⇒ 노린재는 한낮에는 그늘에 숨어 있어 육안으로 발생 예측이 어려워 아침 또는 저녁에 관찰하거나 페로몬트랩을 이용하여 예찰
⇒ 발생밀도 높을 경우 등록된 약제를 사용하여 방제



【썩덩나무노린재 꽃사과 피해】



【노린재류 유과기 피해 증상】

1개월 기상전망(7.22~8.18)

(출처 : 국립농업과학원, 기상청)

(기온) 1주, 2주, 3주, 4주는 평년보다 높겠음

(강수) 1주, 3주는 평년과 비슷하거나 많겠고, 2주, 4주는 평년과 비슷하겠음

- 1주(7.22~28.) 기온은 평년보다 높겠고, 강수량은 평년과 비슷하거나 많겠음
- 2주(7.29.~8.4.) 기온은 평년보다 높겠고, 강수량은 평년과 비슷하겠음
- 3주(8.5.~11.) 기온은 평년보다 높겠고, 강수량은 평년과 비슷하거나 많겠음
- 4주(8.12.~.18.): 기온은 평년보다 높겠고, 강수량은 평년과 비슷하겠음

농업지대	지역	평균기온				강수량			
		1주 (7.22~7.28)	2주 (7.29~8.04)	3주 (8.4~8.11)	4주 (8.12~8.18)	1주 (7.22~7.28)	2주 (7.29~8.04)	3주 (8.4~8.11)	4주 (8.12~8.18)
1.태백고령	대관령	조금높음	높음	높음	높음	조금많음	비슷	조금많음	비슷
2.태백준고령	인제,홍천,제천	조금높음	높음	높음	높음	조금많음	비슷	조금많음	비슷
3.소백산간	충주,보은	높음	높음	높음	높음	조금많음	비슷	조금많음	비슷
4.노령소백산간	임실	높음	높음	높음	높음	조금많음	비슷	조금많음	비슷
5.영남내륙산간	추풍령,영주,문경	높음	높음	높음	높음	조금많음	비슷	조금많음	비슷
6.중부내륙	춘천,양평	조금높음	높음	높음	높음	조금많음	비슷	조금많음	비슷
7.중부내륙	원주,이천	조금높음	높음	높음	높음	조금많음	비슷	조금많음	비슷
8.소백서부내륙	청주,대천,금산	높음	높음	높음	높음	조금많음	비슷	조금많음	비슷
9.노령동서내륙	정읍,남원,거창,산청	높음	높음	높음	높음	조금많음	비슷	조금많음	비슷
10.호남내륙	광주,순천,장흥	높음	높음	높음	높음	비슷	비슷	조금많음	비슷
11.영남분지	대구,의성,구미,영천	높음	높음	높음	높음	조금많음	비슷	조금많음	비슷
12.영남내륙	진주,함천,밀양	높음	높음	높음	높음	비슷	비슷	조금많음	비슷
13.중서부평야	서울,인천,수원,서산,강화,천안,보령	조금높음	높음	높음	높음	조금많음	비슷	조금많음	비슷
14.차령남부평야	군산,전주,부여,부안	높음	높음	높음	높음	조금많음	비슷	조금많음	비슷
15.남서해안	목포,완도,해남,고흥	높음	높음	높음	높음	비슷	비슷	조금많음	비슷
16.남부해안	부산,통영,여수,거제,남해	높음	높음	높음	높음	비슷	비슷	조금많음	비슷
17.동해안북부	속초,강릉	높음	높음	높음	높음	조금많음	비슷	조금많음	비슷
18.동해안중부	울진,영덕	높음	높음	높음	높음	조금많음	비슷	조금많음	비슷
19.동해안남부	포항,울산	높음	높음	높음	높음	비슷	비슷	조금많음	비슷
20.제주	제주,성산,서귀포	높음	높음	높음	높음	비슷	비슷	조금많음	비슷
평균		높음	높음	높음	높음	조금많음	비슷	조금많음	비슷

8 점무늬낙엽병 <예보>

- 과실에서 5~6월부터 과점으로 감염되기 시작하여 8~9월까지 감염되며, 흑색의 작은 반점을 형성하여 병반은 크게 확대되지 않고 과실이 성숙하면 병반 주변이 적자색으로 됨
- 과실의 감염은 7~8월에 가장 많이 일어남으로 겹무늬썩음병, 갈색무늬병과 동시 방제하는 것이 효과적임

9 뽕나무깍지벌레(핵과류) <예보>

- 다식성 해충으로 복숭아, 매실 등 핵과류에서 피해가 컸음. 약충과 성충이 줄기, 잎, 과일에 부착하여 흡즙하여 피해를 주는데, 피해를 받은 줄기와 잎은 낙엽이 빨리 지고 심하면 고사함.
- 2세대 뽕나무깍지벌레 방제적기는 부화 애벌레가 최초로 발생한 후 15일정도가 지났을 때임(부화 애벌레가 깍지속에서 모두 나오고 먼저 나온 애벌레가 깍지를 만들기 전)
 - ⇒ 금년도에는 7월 9일~11일에 부화 애벌레가 발생하였으므로 방제 적기는 7월 24일~26일임
- 방제 적기를 벗어나 약제를 뿌리면 방제 효과가 낮아질 수 있으므로 적기방제 시기를 반드시 준수

□ 10일(2024. 7. 14.~7. 21.) 예보(기상청, 2024. 7.11., 06:00)

<기상예보>

- (기온) 아침 기온은 21~26℃, 낮 기온은 27~33℃로 평년(최저기온 21~24℃, 최고기온 27~32℃)과 비슷하겠음
- (강수) 14일제주도에 비, 14일 오후 남부지방에는 소나기가 내리는 곳이 있겠고, 15일은 남부지방과 제주도에, 16일~19일은 전국(제주도 제외), 20일~21일은 중부지방과 전북, 경북권에 비가 오겠음

<날씨>

지역	14일(일)		15일(월)		16일(화)		17일(수)		18일(목)		19일(금)	20일(토)	21일(일)
	오전	오후	오전	오후	오전	오후	오전	오후	오전	오후			
서울 인천 경기도	20%	20%	30%	30%	90%	90%	90%	80%	90%	90%	90%	90%	80%
강원도 영서	20%	20%	30%	30%	90%	90%	90%	90%	90%	80%	90%	90%	80%
강원도 영동	30%	20%	30%	20%	60%	60%	60%	70%	60%	60%	60%	60%	60%
대전 세종 충청남도	30%	20%	30%	40%	80%	80%	80%	70%	80%	80%	70%	70%	60%
충청북도	20%	20%	30%	40%	90%	90%	80%	70%	80%	80%	80%	70%	70%
광주 전라남도	40%	60%	80%	90%	80%	70%	60%	60%	80%	80%	80%	40%	40%
전북자치도	30%	60%	60%	80%	80%	80%	70%	70%	70%	70%	70%	70%	60%
부산 울산 경상남도	40%	60%	70%	70%	70%	60%	60%	60%	70%	70%	60%	40%	40%
대구 경상북도	40%	60%	60%	70%	80%	60%	60%	60%	60%	60%	70%	60%	60%
제주도	70%	70%	90%	70%	40%	40%	40%	40%	40%	40%	40%	40%	40%

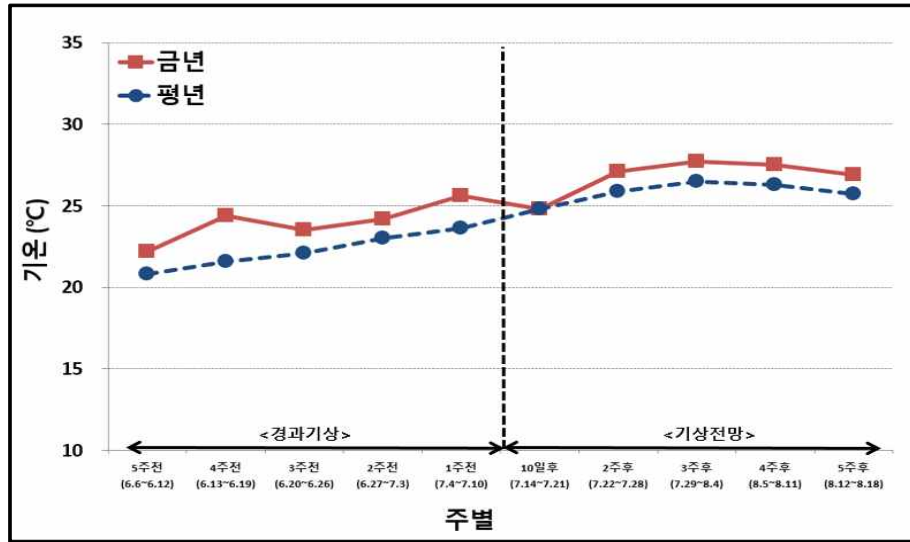
<최저/최고기온>

지역	14일(일)	15일(월)	16일(화)	17일(수)	18일(목)	19일(금)	20일(토)	21일(일)
서울 인천 경기도	서울	24 / 32	24 / 30	24 / 28	24 / 28	24 / 28	24 / 29	24 / 30
	인천	23 / 30	24 / 28	24 / 27	24 / 27	24 / 27	24 / 28	24 / 27
	수원	22 / 31	23 / 29	23 / 29	24 / 28	23 / 29	24 / 29	24 / 30
	파주	21 / 32	22 / 30	23 / 28	23 / 28	23 / 28	23 / 29	23 / 28
	이천	20 / 31	22 / 30	23 / 29	23 / 28	23 / 29	23 / 30	23 / 31
강원도 영서	평택	22 / 31	23 / 30	24 / 30	25 / 30	24 / 31	24 / 31	24 / 32
	춘천	21 / 32	21 / 30	23 / 28	23 / 28	23 / 29	23 / 29	23 / 30
강원도 영동	원주	21 / 32	22 / 30	24 / 29	24 / 29	24 / 30	24 / 30	24 / 29
	강릉	21 / 27	22 / 28	23 / 31	26 / 32	26 / 32	26 / 32	26 / 31
대전 세종 충청남도	대전	22 / 30	23 / 29	24 / 30	24 / 29	24 / 30	24 / 31	24 / 31
	세종	21 / 30	22 / 28	24 / 29	24 / 28	24 / 30	24 / 30	24 / 31
	홍성	22 / 30	23 / 29	24 / 29	24 / 28	24 / 29	24 / 30	24 / 31
충청북도	청주	23 / 31	23 / 30	25 / 30	25 / 30	25 / 31	25 / 31	25 / 32
	충주	20 / 31	21 / 30	23 / 30	23 / 29	23 / 30	24 / 30	23 / 31
	영동	20 / 30	21 / 30	23 / 32	23 / 31	23 / 32	22 / 32	23 / 33
광주 전라남도	광주	23 / 31	24 / 30	25 / 31	25 / 31	25 / 32	25 / 32	25 / 32
	목포	23 / 29	24 / 29	25 / 30	25 / 30	25 / 30	25 / 31	25 / 30
	여수	23 / 27	23 / 27	24 / 28	25 / 29	25 / 28	25 / 28	25 / 29
	광양	23 / 28	23 / 29	24 / 31	25 / 31	25 / 31	24 / 31	25 / 32
나주	22 / 31	23 / 30	24 / 31	24 / 31	24 / 32	24 / 32	24 / 32	

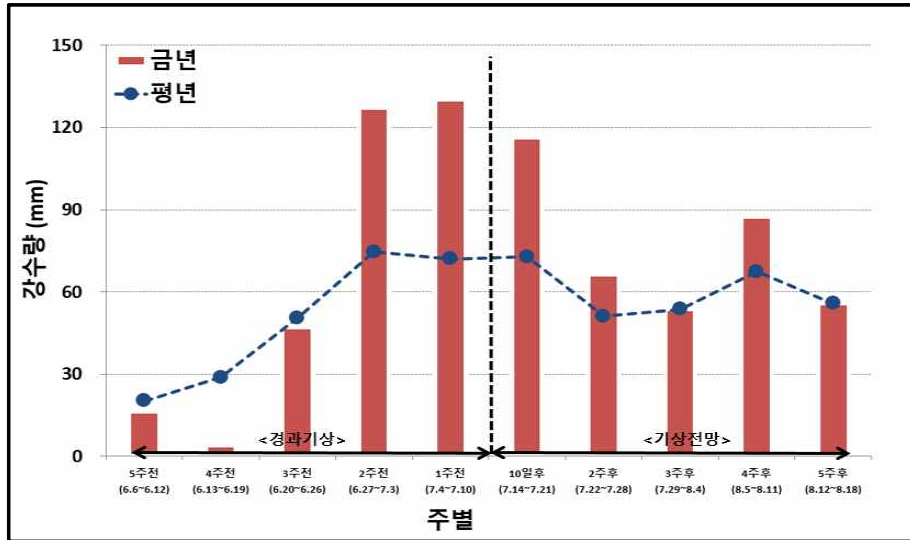
지역	14일(일)	15일(월)	16일(화)	17일(수)	18일(목)	19일(금)	20일(토)	21일(일)
전북자치도	전주	23 / 31	24 / 30	25 / 31	25 / 30	25 / 31	25 / 32	25 / 32
	군산	23 / 30	24 / 29	24 / 30	25 / 29	24 / 30	24 / 30	24 / 29
	정읍	22 / 31	23 / 31	25 / 32	25 / 31	25 / 32	25 / 32	25 / 32
	남원	22 / 30	23 / 30	24 / 31	24 / 31	24 / 31	24 / 31	24 / 32
	고창	22 / 30	23 / 29	24 / 30	25 / 30	24 / 30	24 / 30	24 / 31
부산 울산 경상남도	무주	20 / 29	22 / 30	23 / 31	23 / 30	23 / 31	23 / 31	23 / 32
	부안	22 / 28	23 / 28	24 / 30	25 / 30	25 / 29	25 / 30	25 / 30
	울산	21 / 27	22 / 29	23 / 31	25 / 31	24 / 31	24 / 32	25 / 32
	창원	22 / 28	23 / 29	24 / 30	25 / 30	25 / 30	25 / 30	25 / 31
	진주	22 / 29	23 / 30	24 / 31	25 / 31	24 / 31	24 / 31	24 / 32
	거창	20 / 28	21 / 29	22 / 31	23 / 30	22 / 31	22 / 31	23 / 32
	통영	22 / 28	23 / 28	23 / 29	24 / 28	24 / 29	24 / 29	24 / 29
대구 경상북도	대구	22 / 29	23 / 31	24 / 31	24 / 31	24 / 32	24 / 32	24 / 33
	안동	20 / 29	21 / 30	22 / 30	23 / 30	22 / 31	23 / 31	23 / 31
	포항	22 / 25	23 / 28	23 / 30	24 / 30	24 / 30	24 / 30	24 / 31
	경주	21 / 28	22 / 30	23 / 32	24 / 32	24 / 32	23 / 33	24 / 33
	훈진	19 / 25	21 / 26	22 / 28	24 / 28	23 / 28	23 / 29	23 / 29
제주도	홍도	21 / 27	22 / 26	22 / 27	24 / 28	24 / 28	24 / 28	24 / 29
	제주	25 / 30	26 / 31	27 / 32	27 / 32	26 / 32	27 / 33	27 / 32
	서귀포	24 / 28	25 / 28	26 / 29	26 / 29	26 / 30	26 / 30	26 / 29

□ 최근 경과기상과 향후 기상전망

<기온>



<강수량>



□ 연도별 평균기온

○ '24년 1월부터 7월 2주차까지의 평균기온은 12.2°C로, 평년(10.6)보다 1.6°C 높았음

- '24년 7월 2주차의 평균기온은 25.6°C로, 평년(23.6)보다 2.0°C 높았음

기간	1월	2월	3월	4월	5월	6월				7월			
						1주 (6.27~7.3)	2주 (7.4~7.10)	평균 (°C)	편차 (°C)	1.1~7.10		7.4~7.10	
										평균 (°C)	편차 (°C)	평균 (°C)	편차 (°C)
2024년	1.4	4.5	7.2	15.1	17.8	22.7	24.2	25.6	12.2	1.6	25.6	2.0	1.4
2023년	0.0	3.0	9.7	13.3	18.0	22.4	24.9	24.7	11.9	1.3	24.7	1.1	0.7
2022년	-0.2	0.4	8.0	13.9	18.2	22.5	26.7	27.2	11.4	0.8	27.2	3.6	3.2
2021년	-0.4	3.9	9.0	13.4	16.9	21.9	23.5	24.1	11.5	0.9	24.1	0.5	-0.1
2020년	3.0	3.8	8.0	10.9	17.7	22.7	21.9	23.1	11.6	1.0	23.1	-0.5	0.8
2019년	0.5	2.6	7.6	12.0	18.5	21.2	23.1	23.3	11.1	0.5	23.3	-0.3	0.2
2018년	-1.8	0.0	8.2	13.3	17.8	22.1	23.6	22.5	10.7	0.1	22.5	-1.1	1.7
2017년	0.3	1.8	6.4	13.8	18.6	21.7	24.6	25.9	11.3	0.7	25.9	2.3	1.1
2016년	-0.6	1.9	7.3	13.8	18.5	22.2	23.0	24.7	11.2	0.6	24.7	1.1	0.9
2015년	0.8	2.2	6.8	12.7	18.5	21.5	22.1	21.9	11.1	0.5	21.9	-1.7	-0.6
2014년	0.7	2.7	7.7	13.3	18.3	21.7	23.3	24.1	11.5	0.9	24.1	0.5	-0.2
10년 평균	0.2	2.2	7.9	13.0	18.1	22.0	23.7	24.2	11.3	0.7	24.2	0.6	0.8
평년	-0.4	1.7	6.5	12.3	17.5	21.5	23.0	23.6	10.6	0.0	23.6	0.0	0.0

* 10년 평균 : 최근 10년(2014~2023년)동안의 평균기온의 평균

** 평년 : 30년(1991~2020년)동안의 평균기온의 평균

*** 편차 : 평년의 평균기온에 대한 연도별 평균기온의 차이

□ 연도별 강수량

- '24년 1월부터 7월 2주차까지의 강수량의 합은 749.1mm로, 평년(588.3)보다 160.8mm 많았음(평년대비 127.3%)
- '24년 7월 2주차의 강수량의 합은 130.2mm로, 평년(72.0)보다 58.2mm 많았음(평년대비 180.8%)

기 간	1월	2월	3월	4월	5월	6월				7월			
						1.1~7.10		7.4~7.10		1.1~7.10		7.4~7.10	
						1주 (6.27~7.3)	2주 (7.4~7.10)	합계 (mm)	대비 (%)	합계 (mm)	대비 (%)	합계 (mm)	대비 (%)
2024년	36.9	111.4	68.8	87.9	118.4	147.5	127.3	130.2	749.1	127.3	130.2	180.8	93.3
2023년	44.9	20.0	30.5	70.2	207.2	210.1	112.3	107.2	694.4	118.0	107.2	148.9	147.1
2022년	5.0	5.5	89.5	62.7	6.3	181.9	66.8	16.1	369.2	62.8	16.1	22.4	116.4
2021년	25.4	23.4	112.1	77.5	138.9	94.7	49.8	162.2	676.9	115.1	162.2	225.3	27.3
2020년	85.7	62.1	34.4	44.0	107.4	194.3	75.6	46.1	582.8	99.1	46.1	64.0	57.6
2019년	9.7	34.5	42.6	80.8	65.0	151.5	46.6	24.8	409.4	69.6	24.8	34.4	82.6
2018년	25.5	36.6	116.2	140.3	135.2	147.2	217.4	42.4	764.9	130.0	42.4	58.9	55.6
2017년	18.6	36.0	26.1	72.8	31.0	63.1	66.9	103.4	405.0	68.8	103.4	143.6	49.5
2016년	32.9	50.6	62.8	163.2	103.4	76.4	105.1	116.0	703.7	119.6	116.0	161.1	95.6
2015년	31.9	31.0	47.8	135.6	70.1	103.3	17.7	62.8	483.8	82.2	62.8	87.2	128.1
2014년	14.0	34.8	82.3	89.3	84.2	85.7	35.7	31.1	455.2	77.4	31.1	43.2	48.7
10년 평균	29.4	33.5	64.4	93.6	94.9	130.8	79.4	71.2	554.5	94.3	71.2	98.9	80.8
평년	30.6	37.5	63.0	90.7	108.0	151.4	74.6	72.0	588.3	100.0	72.0	100.0	100.0





* 10년 평균 : 최근 10년(2014~2023년)동안의 강수량의 평균
 ** 평년 : 30년(1991~2020년)동안의 강수량의 평균
 *** 대비 : 평년의 강수량에 대한 연도별 강수량의 비율

□ 주요 과수 탄저병 관리 요령

발생 전 초기 방제 필요


노지 과일 피해 주는 탄저병, 미리 관리하세요


- 과일나무, 생육계절 변동에 맞춰 병 발생 전 초기 방제 필요
- 계통 다른 약제, 교차로 뿌려야 효과 우수








탄저병?

#빗물 #바람을 타고 발생
#사과,복숭아에 주로 발생 #상품성 하락

-  탄저병은 빗물이나 바람을 타고 번지고, 사과, 복숭아 등 과일에 주로 발생
-  탄저병에 걸린 과일 표면에는 탄저 반점이 생겨 상품성이 크게 떨어짐







사과 탄저병 복숭아 탄저병

초기 방제가 중요한 이유는?



올해 1월부터 4월 20일까지 (전북특별자치도 전주 기준)

기온 상승으로 과일나무 꽃 피는 시기가 빨라짐에 따라 생물계절의 변화가 생겨 병원균 침입에 영향을 줌
특히 비가 많이 내리고 햇빛양이 적었던 터라 초기 방제시기를 앞당겨야
약제 살포 효과를 높일 수 있어요



탄저병 방제방법?

농가에서는

- ✓ 과수원 내 외부의 병든 잔재물 철저히 제거
- ✓ 가지치기할 때 감염된 가지는 제거하고 주변정리
- ✓ 병 발생 전이라도 예방 차원의 방제약 살포
- ✓ 약제는 열매가 달린 후 비가 오기 전 살포
- ✓ 효과를 높이기 위해 계통이 다른 약제 교차 사용
- ✓ 과수원 주변에 병원균이 머물 수 있는 아카시나무, 호두나무 등 기주식물* 제거

*기주식물-병원체가 감염 또는 기생하며 잠복할 수 있는 식물



평균기온이 높고 비가 잦아
노지 과수원과 주변의 탄저병균 밀도가
높을 것으로 예상돼요

**과수별 생물계절 변화에 맞게
방제해 탄저병 교해를
줄여보세요!**



☐ 벼 먹노린재 피해예방 방법

● 논담수 여부에 따른 유기농업자의 먹노린재 방제 효과

- 유기농업자의 살충 살상 실태 점검**
- 실태** 충체에 직접 살포하고 배에는 살포를 안 했을 경우 : 살충률 3월차 90% 이상
 - 실태** 배에만 직접 살포하고 충체에 살포를 안 했을 경우 : 살충률 3월차 13.3% 이하
 - 유기농업자가 먹노린재 충체에 직접 살포해야 높은 살충 효과를 기대할 수 있음(직접독성)
 - 유기농업자 : 주성분이 데라스, 미노, 님, 제충국, 고삼 추출물인 시용 관여 제품

● 벼 포트에서 담수 여부에 따른 살충 효과

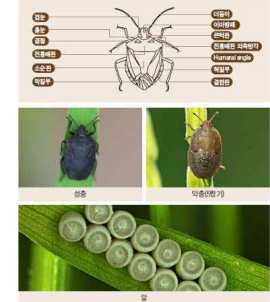
- 담수한 포트에서는 5월말 살충률 73~90%로 담수하지 않은 포트에 비해 1.1~1.8배
- 생애에 따른** 주성분이 데라스, 미노, 님, 제충국, 고삼 추출물인 유기농업자 시용 관여 제품
- * 화학농약(노린재약제제)을 사용한 담수 시 5월 말 살충률 86% 이상으로 높았음

● 논에서 담수 여부에 따른 살충 효과

- 담수한 논에서는 살포 시 7월말 살충률 99~93%로 담수하지 않은 논(대수)에 비해 1.4~1.8배
 - 생애에 따른** O-20이후 추출물, O-13일 추출물
 - 유기농업자는 담수한 논에서 살포하면 더 높은 방제 효과를 기대할 수 있음
- | 담수 | 88.9 | 1.4배 | 91.1 | 1.9배 | 93.3 | 1.7배 |
|----|------|------|------|------|------|------|
| 대수 | 64.4 | | 48.9 | | 54.4 | |
| | O-26 | | O-13 | | O-10 | |
- 담수하는 논, 비담수 논(대수) 기준
* O는 수충률의 월평균치에 비해서 20% 이상 높아지면 O-13이후 추출물 사용

● 먹노린재

- 발생시기** 5~10월
- 1년 1세대 발생, 산란(4~6월), 알, 유충(6월) 속에서 성충으로 발달
- 수-벼 논으로 이동 후 산란, 성충과 유충이 벼를 흡즙, 산란한 고사 피해
- 기주식물** 벼
- 분포** 한국, 중국, 일본, 대만, 필리핀, 베트남, 인도, 스리랑카 등
- 형태**
 - 성충은 8~10mm 정도이고, 몸 전체가 흑색이며 드물게 암갈색
 - 머리는 앞쪽으로 돌출되어, 뒤에는 50디로 굵기가 가장 길
 - 전몸에 흰 가시점들이 양 끝에 옆으로 난 호호한 줄기가 있음
 - 등면의 소관문은 희 모양이며 거의 보이지 않음
 - 알은 길이 0.3mm 정도의 백색서 구형이며, 황색은 적갈색~회갈색
 - 알을 2~3일 배양되게 모아 알모양 한 모듬은 12~16개 정도됨



● 방제 약제

2024. 3. 농촌진흥청 농약안전정보시스템-병해충관리정보

약제는 반드시 등록약제를 농약안전사용기준에 따라 바깥이 없는 시간에 충체에 충분히 살포해 줄기와 잎에 골고루 뿌려 살도

대상 작물	등록 약제(약제/기)	사용 시기(기/월)	희석 배수(배)	연간사용기준(회/년)	특성	비고	
벼	카보살린 약산수제(1A)	발생 초기~대형성기	1,000	21	3	II	II
	클라니올 유제(7B)	발생 초기~대형성기	1,000	21	3	II	II
	에코프로 플루스 유제제(5A)	발생 초기~대형성기	1,000	14	3	IV	III
	디노살린 유제제(4B)	대형성기, 경단성기	1,000	14	3	IV	III
	디노살린 약산수제(4B-3A)	대형성기, 경단성기	1,000	30	3	IV	III
	아미노살리프린 약산수제(4B-3A)	대형성기, 경단성기	5,000	45	3	IV	III
	임피타복산 유제제(4A)	대형성기, 경단성기	5,000	15	3	IV	III
	클로르티아닌 약산수제(4B)	대형성기, 경단성기	5,000	10	3	IV	III
	*특성 : I(맹독성) > II(고독성) > III(보통독성) > IV(저독성) > V(무독성) > I > II > III						

※ 출처 : 농촌진흥청 국립농업과학원 작물기초기반/063-238-5341

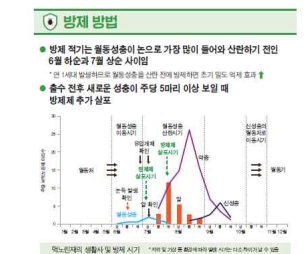
벼 먹노린재

일맞은 방제법을 적용하여 피해를 예방합시다!

농촌진흥청 국립농업과학원

일맞은 방제법을 적용하여 피해를 예방합시다!

- 예찰 방법**
 - 활동성충의 밀도는 2~3월 1회 100제곱미터에서 단위 면적당 미충수 조사
 - * 조사 방법 : 0.5m x 0.5m (0.25m²)
 - 활동성충 시기 및 밀도는 논 주변에 '유인물 트랩'으로 '활동성충-어른충 조사'
 - 이랑 전후는 주변 잡초(소라쟁이, 쇠뜨기 등)는 논 가장자리 벼를 우선 관찰
- 방제 방법**
 - 방제 시기는 활동성충이 논으로 가장 많이 들어와 산란하기 전인 5월 하순과 7월 상순 시점
 - * 1년 발생량으로 활동성충을 산란 단계에 제한할 경우 밀도 억제 효과 높음
 - 출수 전후 새로운 성충이 주당 50마리 이상 보일 때 방제제 추가 살포



☐ 여름철 집중호우·태풍 대비 농작물 및 농업시설물 안전관리요령

05 농업 시설물 관리요령

피해예방 호우, 한기찬 등 재해위험을 줄임으로써 하우스를 철저하게 점검한다.

- 한기찬이 발생한 경우 부속 건물에서 비닐하우스가 흔들리는 것을 방지
- 고고도 지역 및 비파괴 살포수 있는 물건 등 하우스 주변 관리
- 하우스 벽면(반사방지막) 설치, 주변 배수로를 정비 하여 습해 예방
- 재해전 물로 지붕 및 기타 시설을 점검하고 방제를 실시
- 피해 발생 시, 고령장원 등에 즉시 신고하고 복구 지원 요청

06 농기계

농기계에 흙이나 오물 등은 재차된 농기계를 하여 통풍이 잘 되고 비가 맞지 않는 곳에 탈것을 보관한다.

- 탈것에 차진 농기계를 시동용 걸쇠 및 물로 깨끗이 닦은 후 습기를 제거하고 기름칠을 한 후 점검을 받은 다음 사용
- 기계가 공기정압기, 연료탱크가 연통된 통풍 습기가 밀폐된 장소에서 사용 되도록 교환

07 안전사고 예방

심층호우 시 차세대·심층 침수지역은 태풍 대비를 하고, 고립지역(가뭄, 산간) 등 위험지역에 거주하는 주민은 안전을 확보한다.

- 방해·변경 등 안전사고 예방을 위해 안전 점검(연수 안전 점검)을 실시한다
- 집 주변에 옥외 배수, 산사태 등 위험한 경우 사전 예방조치를 취하게 대비 준비를 한다
- 화전선로, 지뢰, 대피 등은 안전점검을 확인하여 예방한다.

농업기술센터, 농촌진흥청(544-8572), 시군농업기술센터
농업기술센터, 농사로(www.nongsaro.go.kr)

농작물 및 농업시설물 안전관리요령

www.rda.go.kr

여름철 집중호우·태풍 대비

여름철에는 호우와 강풍으로 인한 농작물 찢김, 쓰러짐, 낙과, 시설물 파손 등에 철저하게 대비하여 피해를 최소화하고 안전사고 예방에도 각별히 유의하여야 합니다.

농림축산식품부, 농촌진흥청

01 벼

배수로 건조제거 및 배수시설 등을 정비하여 물빠짐을 원활하게 한다.

- 정관수된 논은 사물과 알 골라미도 물빠짐 나을 수 있도록 물빠기 작업을 실시하고, 비의 출구가 막혀 물이 고일 경우 점검
- 물이 빠진 후에는 사물과 골라미가 버려진 흙의 축적
- 정관수된 논은 도랑, 횡단거랑, 비랑구 등 방파제 정비 철저

생육시기	1~4월		3~4월	
	방파 → 세척	방파 → 세척	방파 → 세척	방파 → 세척
유충기(4~6월)	30 ~ 15	40 ~ 20		
출수기(7~8월)	20 ~ 10	30 ~ 10		
황화기(9~10월)	5 ~ 3	10 ~ 5		

* 배수, 기동용 탈것 등에 파손은 상태 / 배수 : 재해에 대비하여 배수 시설 정비

02 밭작물·원예작물

밭작물

- 논밭의 경우 8월 중순 이후, 집중호우로 인한 습해 피해 우려
- 과수소 인산 배수는 충서 밀로(포커수) 비닐을 제거시키고, 개화기 전 고의 및 배는 시에는 수경에 큰 손실 발생
- 배수로를 잘 정비하고, 배수 시설을 점검하여 물빠짐을 잘 관리 하여 습해 예방
- 비오기 전 주요 밭해충 예방 약제 살포
- 쓰러진 농작물 제거, 균류가 번지기 전에 제거 후 배수
- 생장이 불량한 작물은 요소 0.2%에 비료 40g, 물 20L에 살포(연수시)

원예작물

- 배수로를 잘 정비하여 습해 사전 예방
- 일사조는 열선시설을 점검하여 선의 일사조 상태를 확인하고, 기온을 자동시설에 고정
- 배수시설 파손은 배수관의 물빠짐을 확인하고, 파손이 발생하면 즉시 복구
- 부리거나 찢어진 가지는 제거한 후 재배를 실시
- 사과 갈라내림 등 병해충 방제를 철저하게 하고 사과 시설물 보수 수해예방을 위하여 요소 0.2%에 비료 40g, 물 20L에 살포(연수)

03 인삼

- 경우 시 농수 건조를 위해 배수 시설을 점검하여 정비
- 인삼에 대비하여 배수 시설 수리·점검을 실시하고, 지류로 고갈되고 방파제 정비

배수 시설 정비, 방파제 정비, 인삼 인양 고갈

04 축산

축사·전기시설 점검 및 보수·수리 배수로를 정비 한다.

- 축사내 충분한 환기 및 수시 분뇨처리 관리
- 방파제 및 적정 습도 유지
- 가축 및 축사소독·방파제 정비 및 점검을 실시
- 축사내 시설물 고장 배수로를 정비하여 습해 예방
- 수해는 배수 시설이 잘 정비되고, 방파제 시설은 유지 되도록 함

05 농업 시설물 관리요령


배수 시설 정비 하우스, 인양 인양 하우스

배수 시설 정비 하우스, 인양 인양 하우스

II. 시·군별 부적합 발생 정보('23.7.기준)

○ 인천광역시

구	품목	검출성분	건수
계양구	열무	Fluquinconazole (플루킨코나졸)	1
		Terbufos (터부포스)	1
서구	아욱	Phorate (포레이트)	1



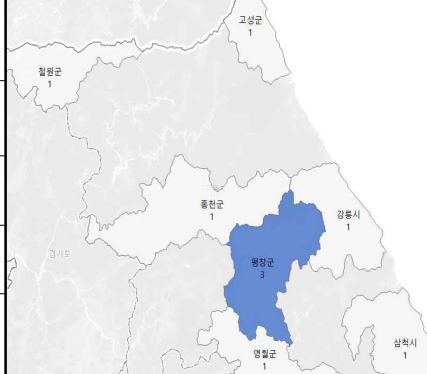
○ 경기도

시군	품목	검출성분	건수	시군	품목	검출성분	건수
구리시	대파	Terbufos(터부포스)	1	용인시	상추	Methabenzthiazuron (메타벤즈티아주론)	1
김포시	오이	Dimethoate(디메토에이트)	1	이천시	근대	Fluxametamide (플록사메타마이드)	1
	홍고추 (붉은고추)	Dimethoate(디메토에이트)	1		오이	Oryastrobin (오리사스트로빈)	1
		Omethoate (오메토에이트)	1		케일	Fluxametamide (플록사메타마이드)	1
안성시	근대	Buprofezin(부프로페진)	1	포천시	쑥갓	Pendimethalin(펜디메탈린)	1
양주시	수삼	Azoxystrobin (아зок시스트로빈)	1	화성시	대파	Bentazone (벤타존)	1
연천군	호박	Benalaxyl(베나락실)	1			Propanil (프로파닐)	1
		Chlorothalonil (클로로탈로닐)	1				




○ 강원특별자치도

시군	품목	검출성분	건수	시군	품목	검출성분	건수
강릉시	방울토마토	Flufenoxuron (플루페녹수론)	1	철원군	피망 (단고추)	Dichlorvos/DDVP (디클로르보스)	1
고성군	풋고추	Oryastrobin (오리사스트로빈)	1	홍천군	오이	Oryastrobin (오리사스트로빈)	1
삼척시	셀러리 (양미나리)	Dinotefuran (디노테퓨란)	1	평창군	상추	Tebuconazole (테부코나졸)	1
영월군	풋고추	Phenthoate : PAP (펜토에이트)	1			파세리 (향미나리)	Alachlor (알라클로르)
					Carbaryl (카바릴)		1



○ 충청북도

시군	품목	검출성분	건수
영동군	열무	Phorate (포레이트)	1
진천군	오이	Isoprothiolane (아이소프로티올레인)	1
	참당귀	Tebufenpyrad (테부펜피라드)	1
청주시	가지	Tebuconazole (테부코나졸)	1
충주시	근대	Fluxametamide (플록사메타마이드)	1
	치콘	Cartap (카탑)	1



○ 세종특별자치시

면	품목	검출성분	건수
금남면	복숭아	Iprobenfos (이프로벤포스)	1
		Isoprothiolane (아이소프로티올레인)	1



○ 충청남도

시군	품목	검출성분	건수	시군	품목	검출성분	건수
공주시	자두	Metaflumizone (메타플루미존)	1	청양군	구기자	Chlorothalonil (클로로탈로닐)	1
논산시	가지	Tebuconazole (테부코나졸)	1			Lufenuron(루페뉴론)	1
보령시	강낭콩 (올타리콩)	Dinotefuran(디노테퓨란)	2		풋고추	Thifluzamide (티플루자마이드)	1
	풋고추	EPN(이피엔)	1				
부여군	취나물	Fluxametamide (플록사메타마이드)	1				
서산시	마늘	Spirotetramat (스피로테트라맷)	1				
서천군	감자	Terbufos(터부포스)	1				
	강낭콩 (올타리콩)	Dinotefuran(디노테퓨란)	1				
아산시	쪽파	Phorate(포레이트)	1				

○ 전라북도

시군	품목	검출성분	건수
김제시	상추	Phorate (포레이트)	1
부안군	당근	Fluquinconazole (플루퀸코나졸)	1
장수군	토마토	Fenitrothion : MEP (페니트로티온)	1

○ 대구광역시

군	품목	검출성분	건수
달성군	들깨잎	Buprofezin (뷰프로페진)	1
	홍고추 (붉은고추)	Phenthoate : PAP (펜토에이트)	1

○ 전라남도

시군	품목	검출성분	건수	군	품목	검출성분	건수
고흥군	취나물	Buprofezin (뷰프로페진)	1	화순군	복숭아	Dinotefuran (디노테퓨란)	1
		Fluazinam (플루아지남)	1				
곡성군	들깨잎	Fenitrothion : MEP (페니트로티온)	1				
	풋고추	Carbofuran (카보퓨란)	1				
영광군	블루베리	Procymidone (프로사이미돈)	1				
장성군	들깨잎	Iprobenfos (이프로벤포스)	1				
		Isoprothiolane (아이스프로티올레인)	1				
진도군	들깨	Metaflumizone (메타플루미존)	1				

○ 경상북도

시군	품목	검출성분	건수	시군	품목	검출성분	건수
경주시	풋고추	Flutriafol(플루트리아폴)	1	포항시	상추	Prochloraz (프로클로라즈)	1
고령군	취나물	Ethoprophos(Ethoprop) (에토프로포스)	1			Tebuconazole (테부코나졸)	1
안동시	쪽파	Phorate(포레이트)	1				
영덕군	방풍나물	Fluxametamide (플록사메타마이드)	1				
		Pyflubumide (피플루부마이드)	1				
영주시	복숭아	Carbaryl(카바릴)	1				
청도군	풋고추	Flutriafol(플루트리아폴)	1				
칠곡군	비름	Fluxametamide (플록사메타마이드)	1				
		Isopyrazam (아이소피라잠)	1				

○ 경상남도

시군	품목	검출성분	건수	시군	품목	검출성분	건수
거창군	미나리	Ferimzone(페림존)	1	창녕군	상추	Phorate(포레이트)	1
김해시	상추	Oxadixyl(옥사딕실)	1	창원시	풋고추	Tricyclazole(트리사이클라졸)	1
	풋고추	Flutriafol(플루트리아폴)	1	하동군	매실	Methomyl(메토밀)	1
	홍고추 (붉은고추)	Phenthoate : PAP (펜토에이트)	1	함안군	복숭아	Fenitrothion : MEP (페니트로티온)	1
밀양시	들깨잎	Fenobucarb (페노뷰카브)	1			Pyriproxyfen (피리프록시펜)	1
		Iprobenfos (이프로벤포스)	1	Tebufenpyrad (테부펜피라드)	1		
		Isoprothiolane (아이소프로티올레인)	1	합천군	풋고추	Carbofuran (카보퓨란)	1
	Tricyclazole (트리사이클라졸)	1					
홍고추 (붉은고추)	Ethoprophos(Ethoprop) (에토프로포스)	1					
진주시	들깨잎	Fenitrothion : MEP (페니트로티온)	1				
	배	Buprofezin (뷰프로페진)	1				
	복숭아	Fenpropathrin (펜프로파트린)	1				

○ 제주특별자치도

시	품목	검출성분	건수
서귀포시	망고	Chlorfenapyr (클로르페나피르)	1
제주시	부추	Bentazone (벤타존)	1

Ⅲ. 주요 부적합 발생 현황

1. 부적합 발생 주요 성분('23. 7월 기준)

번호	성분명	발생(건)
1	Fluxametamide(플록사메타마이드)	6
2	Phorate(포레이트)	6
3	Dinotefuran(디노테퓨란)	5
4	Buprofezin(뷰프로페진)	4
5	Fenitrothion : MEP(페니트로티온)	4
6	Isoprothiolane(아이소프로티올레인)	4
7	Tebuconazole(테부코나졸)	4
기타	플루트리아폴, 이프로벤포스, 오리사스트로빈, 펜토에이트, 터부포스, 벤타존, 카바릴, 카보퓨란, 클로로탈로닐, 디메토에이트 등	61
합계	48개 성분	94

2. 부적합 발생 주요 품목('23. 7월 기준)

번호	품목명	발생(건)
1	풋고추	10
2	깨잎	9
3	복숭아	8
4	상추	7
5	홍고추	5
기타	오이, 취나물, 강낭콩, 근대, 대파, 열무, 가지, 구기자, 방풍나물, 애호박, 쪽파, 참비름, 파세리 등	57
합계	39개 품목	94

3. 부적합 발생 주요 농산물 비교('23·'24년 5월 기준)

2023년 5월			2024년 5월		
번호	품목명	발생(건)	번호	품목명	발생(건)
1	상추	13	1	상추	10
2	부추	8	2	대파	8
3	열무	7	3	부추	6
4	고수	5	4	썩갓	4
5	고추잎	4		오이	4
	시금치	4		취나물	4
	취나물	4			
기타	감자, 방풍나물, 썩갓, 대파, 두릅, 딸기 등	40	기타	고수, 당귀잎, 두릅, 산딸기, 열무, 쪽파, 청매실 등	45
합계	34개 품목	85	합계	34개 품목	81

IV. 주요 부적합 잔류허용기준 및 안전사용기준

번호	품목	검출성분	잔류허용기준(mg/kg)		잔류허용기준 적용 근거	농약 안전사용기준 등록 유무
			'23.6.	'24.6.		
1	가지	Tebuconazole	0.01	0.01	일률기준(0.01mg/kg)	미등록
2	감자	Terbufos	0.01	0.01	식품의 기준 및 규격	등록(단체, 합제)
3	강낭콩 (올타리콩)	Dinotefuran	0.01	0.01	일률기준	미등록
4	구기자	Chlorothalonil	0.01	0.01	일률기준	미등록
		Lufenuron	1	0.7	식품의 기준 및 규격	등록(단체)
5	근대	Buprofezin	0.01	0.01	일률기준	미등록
		Fluxametamide	0.01	6.0	식품의 기준 및 규격	미등록
6	당근	Fluquinconazole	0.01	0.01	일률기준	미등록
7	대파	Bentazone	0.01	0.01	일률기준	미등록
		Propanil	0.01	0.01	일률기준	미등록
		Terbufos	0.05	0.05	식품의 기준 및 규격	미등록
		Metaflumizone	0.01	0.01	일률기준	미등록
9	들깨잎	Buprofezin	0.01	0.01	일률기준	미등록
		Fenitrothion : MEP	0.05	0.05	식품의 기준 및 규격	등록(합제)
		Fenobucarb	0.01	0.01	일률기준	미등록
		Iprobenfos	0.01	0.01	일률기준	미등록
		Isoprothiolane	0.01	0.01	일률기준	미등록
		Tricyclazole	0.01	0.01	일률기준	미등록
10	마늘	Spirotetramat	0.01	0.01	일률기준	미등록
11	망고	Chlorfenapyr	0.1	0.1	식품의 기준 및 규격	등록(단체)
12	매실	Methomyl	0.01	0.01	일률기준	미등록
13	미나리	Ferimzone	0.01	0.01	일률기준	미등록
14	빈들콩나물	Flufenoxuron	0.05	0.05	식품의 기준 및 규격	등록(합제)
15	방풍나물	Fluxametamide	0.01	6.0	식품의 기준 및 규격	미등록
		Pyflubumide	0.01	0.01	일률기준	미등록
16	배	Buprofezin	0.5	0.5	식품의 기준 및 규격	등록(단체, 합제)
17	복숭아	Carbaryl	0.01	0.01	일률기준	미등록
		Dinotefuran	0.5	0.5	식품의 기준 및 규격	등록(단체, 합제)
		Fenitrothion : MEP	0.1	0.1	식품의 기준 및 규격	등록(단체)
		Fenpropathrin	0.01	0.01	일률기준	미등록
		Iprobenfos	0.01	0.01	일률기준	미등록
		Isoprothiolane	0.01	0.01	일률기준	미등록
		Pyriproxyfen	0.01	0.01	일률기준	미등록
Tebufenpyrad	0.01	0.01	일률기준	미등록		
18	부추	Bentazone	0.01	0.01	일률기준	미등록

번호	품목	검출성분	잔류허용기준(mg/kg)		잔류허용기준 적용 근거	농약 안전사용기준 등록 유무
			'23.6.	'24.6.		
19	블루베리	Procymidone	0.01	0.01	일률기준	미등록
20	비름	Fluxametamide	0.01	6.0	식품의 기준 및 규격	미등록
		Isopyrazam	0.01	0.01	일률기준	미등록
21	상추	Methabenzthiazuron	0.01	0.01	일률기준	미등록
		Oxadixyl	0.01	0.01	일률기준	미등록
		Phorate	0.01	0.01	일률기준	미등록
		Prochloraz	0.01	0.01	일률기준	미등록
		Tebuconazole	0.05	0.05	식품의 기준 및 규격	등록(단체, 합제)
22	셀러리 (양마늘)	Dinotefuran	0.01	0.01	일률기준	미등록
23	수삼	Azoxystrobin	0.1	0.1	식품의 기준 및 규격	미등록
24	썩갓	Pendimethalin	0.01	0.01	일률기준	미등록
25	아욱	Phorate	0.01	0.01	일률기준	미등록
26	열무	Fluquinconazole	0.05	0.05	식품의 기준 및 규격	미등록
		Phorate	0.05	0.05	식품의 기준 및 규격	미등록
		Terbufos	0.05	0.05	식품의 기준 및 규격	등록(합제)
27	오이	Dimethoate	0.01	0.01	일률기준	미등록
		Isoprothiolane	0.01	0.01	일률기준	미등록
		Oryastrobin	0.01	0.01	일률기준	미등록
28	자두	Metaflumizone	0.1	0.1	식품의 기준 및 규격	등록(단체, 합제)
29	쪽파	Phorate	0.05	0.05	식품의 기준 및 규격	등록(단체, 합제)
30	참당귀	Tebufenpyrad	1	0.3	식품의 기준 및 규격	미등록
31	치콘	Cartap	0.01	0.01	일률기준	미등록
		Buprofezin	0.01	0.01	일률기준	미등록
		Ethoprophos(Ethoprop)	0.05	0.05	식품의 기준 및 규격	등록(단체)
		Fluazinam	0.01	0.01	일률기준	미등록
32	취나물	Fluxametamide	0.01	6.0	식품의 기준 및 규격	미등록
		Fluquinconazole	0.01	0.01	일률기준	미등록
33	케일	Fluxametamide	0.01	6.0	식품의 기준 및 규격	등록(단체)
34	토마토	Fenitrothion : MEP	0.01	0.01	일률기준	미등록
35	파세리 (양마늘)	Alachlor	0.01	0.01	일률기준	미등록
		Carbaryl	0.01	0.01	일률기준	미등록
36	풋고추	Carbofuran	0.05	0.05	식품의 기준 및 규격	벤퓨라카브 등록(단체) 카보설판 등록(단체, 합제)
		EPN	0.01	0.01	일률기준	미등록
		Flutriafol	0.01	0.01	일률기준	미등록
		Oryastrobin	0.01	0.01	일률기준	미등록
		Phenthoate : PAP	0.01	0.01	일률기준	미등록
		Thifluzamide	0.05	0.05	식품의 기준 및 규격	등록(단체, 합제)
37	피망 (단고추)	Tricyclazole	0.01	0.01	일률기준	미등록
		Dichlorvos/DDVP	0.05	0.05	식품의 기준 및 규격	등록(합제)
38	호박	Benalaxyl	0.01	0.01	일률기준	미등록
		Chlorothalonil	0.01	0.01	일률기준	미등록
		Dimethoate	0.01	0.01	일률기준	미등록
39	홍고추 (붉은고추)	Ethoprophos(Ethoprop)	0.02	0.02	식품의 기준 및 규격	등록(단체)
		Omethoate	0.01	0.01	일률기준	미등록
		Phenthoate : PAP	0.01	0.01	일률기준	미등록

자료제공 및 검토 전문가 명단

구분	성명 / 소속 / 직급
1	채의석 / 농촌지원국 재해대응과 / 과장
2	김기형 / 농촌지원국 재해대응과 / 농촌지도관
3	배철호 / 농촌지원국 재해대응과 / 농촌지도관
4	전승기 / 농촌지원국 재해대응과 / 농촌지도관
5	김상목 / 농촌지원국 재해대응과 / 농업연구관
6	박승무 / 농촌지원국 재해대응과 / 농촌지도관
7	이우일 / 농촌지원국 재해대응과 / 농촌지도사
8	최효원 / 농촌지원국 재해대응과 / 농업연구사
9	정은수 / 농촌지원국 재해대응과 / 농촌지도사
10	맹권재 / 농촌지원국 재해대응과 / 농업주사보
11	박명일 / 농촌지원국 재해대응과 / 주무관
12	최인후 / 농촌지원국 재해대응과 / 기술전문위원
13	박해윤 / 농촌지원국 재해대응과 / 기술전문위원
14	고만건 / 농촌지원국 재해대응과 / 기술전문위원
15	강신곤 / 농촌지원국 기술보급과 / 농촌지도관
16	박종윤 / 농촌지원국 기술보급과 / 농촌지도관
17	장진경 / 농촌지원국 기술보급과 / 농촌지도사
18	조아라 / 농촌지원국 기술보급과 / 농촌지도사
19	노석원 / 농촌지원국 식량산업기술팀 / 농촌지도관
20	엄미옥 / 농촌지원국 식량산업기술팀 / 농촌지도사
21	윤 송 / 농촌지원국 식량산업기술팀 / 농촌지도사
22	이세원 / 국립농업과학원 작물보호과 / 과장
23	박병용 / 국립농업과학원 작물보호과 / 농업연구관
24	이봉춘 / 국립농업과학원 작물보호과 / 농업연구관
25	이용환 / 국립농업과학원 작물보호과 / 농업연구관
26	이영기 / 국립농업과학원 작물보호과 / 농업연구사
27	정인홍 / 국립농업과학원 작물보호과 / 농업연구사
28	류현주 / 국립농업과학원 작물보호과 / 농업연구사
29	심교문 / 국립농업과학원 기후변화평가과 / 농업연구관
30	허지나 / 국립농업과학원 기후변화평가과 / 농업연구사
31	박진우 / 국립농업과학원 작물기초기반과 / 과장
32	서보윤 / 국립농업과학원 작물기초기반과 / 농업연구관
33	김상민 / 국립식량과학원 작물기초기반과 / 농업연구사
34	김현주 / 국립식량과학원 기술지원과 / 농업연구관
35	김은영 / 국립식량과학원 재배환경과 / 농업연구사
36	최경희 / 국립원예특작과학원 원예특작환경과 / 과장
37	이성찬 / 국립원예특작과학원 원예특작환경과 / 농업연구관
38	송장훈 / 국립원예특작과학원 원예특작환경과 / 농업연구관
39	한유경 / 국립원예특작과학원 원예특작환경과 / 농업연구사
40	이선영 / 국립원예특작과학원 원예특작환경과 / 농업연구사
41	서미혜 / 국립원예특작과학원 원예특작환경과 / 농업연구사
42	윤정범 / 국립원예특작과학원 원예특작환경과 / 농업연구사
43	이동혁 / 국립원예특작과학원 사과연구센터 / 센터장
44	양상진 / 국립원예특작과학원 사과연구센터 / 농업연구관
45	조영식 / 국립원예특작과학원 배연구센터 / 농업연구관
46	강아람 / 국립원예특작과학원 배연구센터 / 농업연구사
47	한승갑 / 국립원예특작과학원 감귤연구센터 / 농업연구관

2024년 농작물 병해충 발생정보(제9호)

집 필 인	채의석, 김기형, 배철호, 전승기, 김상목, 박승무, 이우일, 최효원, 정은수, 맹권재, 박명일
발 행 처	농촌진흥청 재해대응과
	주소 54875 전북 전주시 덕진구 농생명로 300
	전화 (063) 238-1045~1049
	homepage : http://www.nongsaro.go.kr