

와르르르

산사태

이럴 땐 어떻게 하죠?

산사태로 부터 우리를 지키는 산사태 대비 안전 교육



목차

“**산사태**에 대해서 차근차근 알아봐요!”

- 01 산사태란 무엇일까?

- 02 산사태를 피해를 예방하려면?

- 03 우리집은 안전할까?

01. 산사태란 무엇일까?

Q1

산사태란 무엇인가요?



- 산사태 : 자연적 또는 인위적 원인에 의해 산지가 한번에 붕괴되는 현상
- 토석류 : 산지 또는 계곡에서 돌 · 나무 등이 물과 섞여 빠르게 유출되는 현상

Q2

산사태는 왜 일어날까?



장마·태풍 등으로 인한
집중 호우



지진



화산폭발

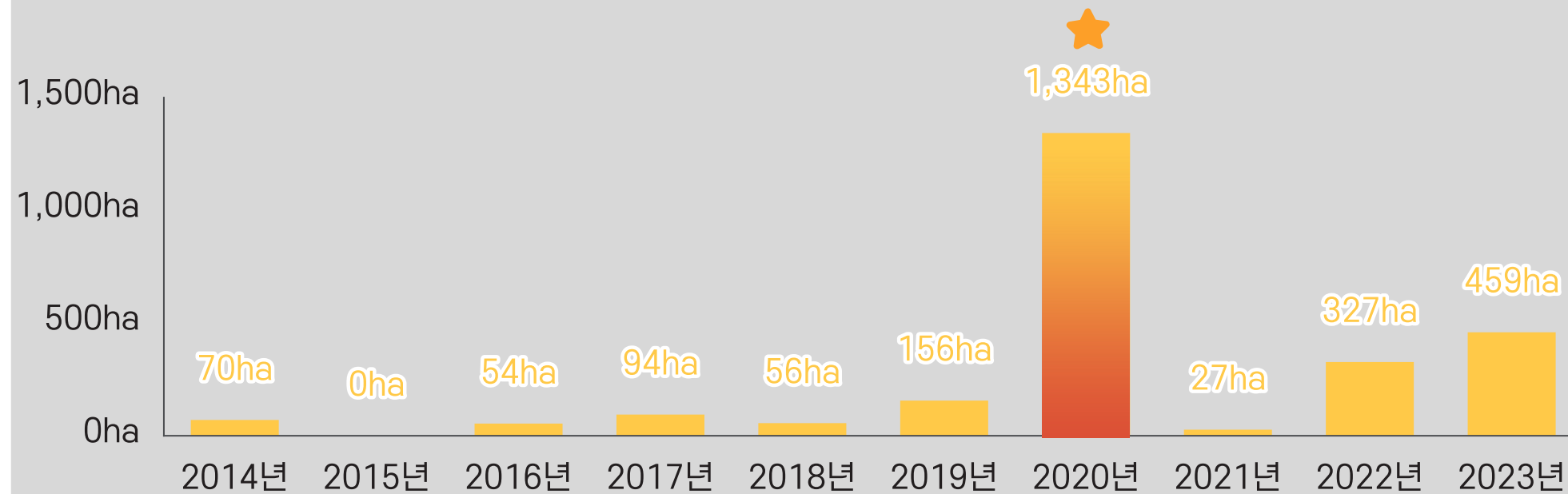
- 우리나라의 산사태는 주로 **장마·태풍 등으로 인한 집중호우**로 발생
- 해외에서는 드물게 **지진**이나 **화산폭발**로 인해 산사태가 발생하기도 함

01. 산사태란 무엇일까?

“우리가 살고있는 대한민국!” 산사태는 얼마나 발생하고 있을까?

01 최근 우리나라 산사태 피해는 얼마나 발생했을까?

- 최근 10년간(2014~2023) 우리나라에서는 2,586ha의 산사태가 발생하였으며, 이는 축구 경기장 약 3,700개를 합친 넓이와 비슷함
- 특히 역대 최장기간 장마를 기록한 2020년에는 1,343ha의 피해가 발생하여 3천억원 이상이 복구를 위해 투입됨



02

최근 10년간 산사태로 인한 인명피해는?



27명

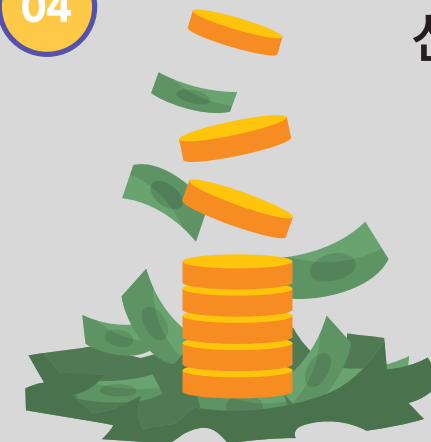
03

최근 10년간 산사태가 가장 많이 발생한 지역은?



04

최근 10년간(2014년~2023년) 산사태 복구를 위해 투입된 복구비용은?



매년 평균 약 650억 투입

6,490억원

02. 산사태를 피해를 예방하려면?

“ 잊지 말고, 기억해요! ”

STEP 1 산사태 발생 전

미리미리 점검하고!

집 근처 배수시설 등을 점검하고 위험요인 발견시
시·군·구청 및 행정복지센터에 신고하세요



STEP 2 산사태 발생 시

빨리빨리 대피하고!

산사태 방향과 멀어지는 방향, 가장 안전한 높은곳으로 대피하세요



STEP 3 산사태 발생 후

어서어서 신고하고!

매몰자나 부상자가 있을경우 소방서(119)에 신고하세요

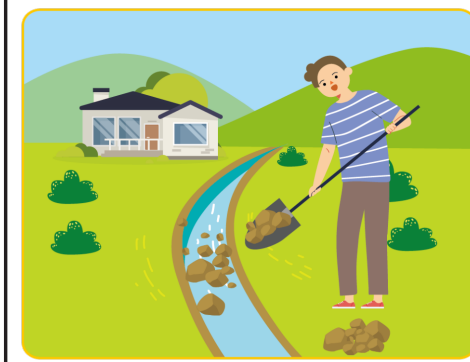


02. 산사태를 피해를 예방하려면?

STEP 1

산사태 발생 전

집 근처 배수시설 등을 점검하고
위험요인 발견시 시,군,구청 및
행정복지센터에 신고하세요



STEP 1

집 주변을 정비하자!

집 주변 배수로 또는 산비탈 덮기 등으로
위험요인을 없애고 정비합니다.



STEP 3

대피계획을 세우자!

집 주변 산사태 대피소를 확인하고
비상 연락방법 등을 미리 계획합니다.



STEP 2

위험상황을 확인하자!

기상정보와 산사태 예보발령 정보 등을
주기적으로 확인하여 미리 대비합니다.



STEP 4

대피 명령시 신속하게 대피하자!

대피 명령이 발령되면 마을회관, 학교 등
사전에 지정된 장소로 즉시 대피합니다.

02. 산사태를 피해를 예방하려면?

STEP 2

산사태 발생 시

산사태 방향과 멀어지는 방향,
가장 안전한 높은곳으로 대피
하세요



CASE 1

대피가 불가능한 경우

대피할 수 없어 건물 안에 머무는 경우
가능한 건물에서 가장 높은 층, 산과 멀리
있는 공간으로 대피합니다.



CASE 2

운전을 하고 있을 경우

운전 중에는 안전거리를 확보한 상태로
저속운행하며, 산사태 위험구간을
우회하여 신속하게 빠져나갑니다.



CASE 3

하천이나 강을 건너야 하는 경우

무리하여 건너지 않고 인근의 튼튼한 건물
등 안전한 장소로 이동합니다.



CASE 4

등산 중일 경우

산사태는 위에서 아래로 진행되므로, 대피
할 때 산사태 방향과 반대로, 가장 가까운
높은 곳으로 대피합니다.

02. 산사태를 피해를 예방하려면?

STEP 3

산사태 발생 후

매몰자나 부상자가 있을 경우
소방서(119)에 신고하고
주변 위험 상황을 확인하세요



CASE 1

매몰자나 부상자가 있는지 확인

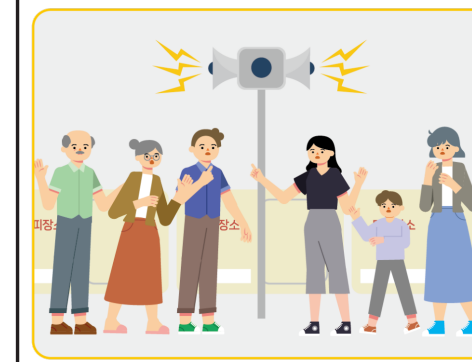
매몰자나 행방불명자가 있을 경우 즉시 119에 신고하고, 부상자가 있을 경우 구급차량을 이용하여 인근 병원으로 이송합니다.



CASE 2

산사태 피해지역 접근 주의

산사태가 발생한 장소는 추가 붕괴가 발생할 수 있으니 피해 지역으로 접근하지 않도록 주의합니다.



CASE 3

주변의 이상 유무에 따라 귀가 판단

거주지 시·군·구청 및 행정복지센터 등의 안내를 받아 행동해야 하며, 집·건물 등 주변의 이상 유무에 따라 귀가 여부를 판단합니다.



CASE 4

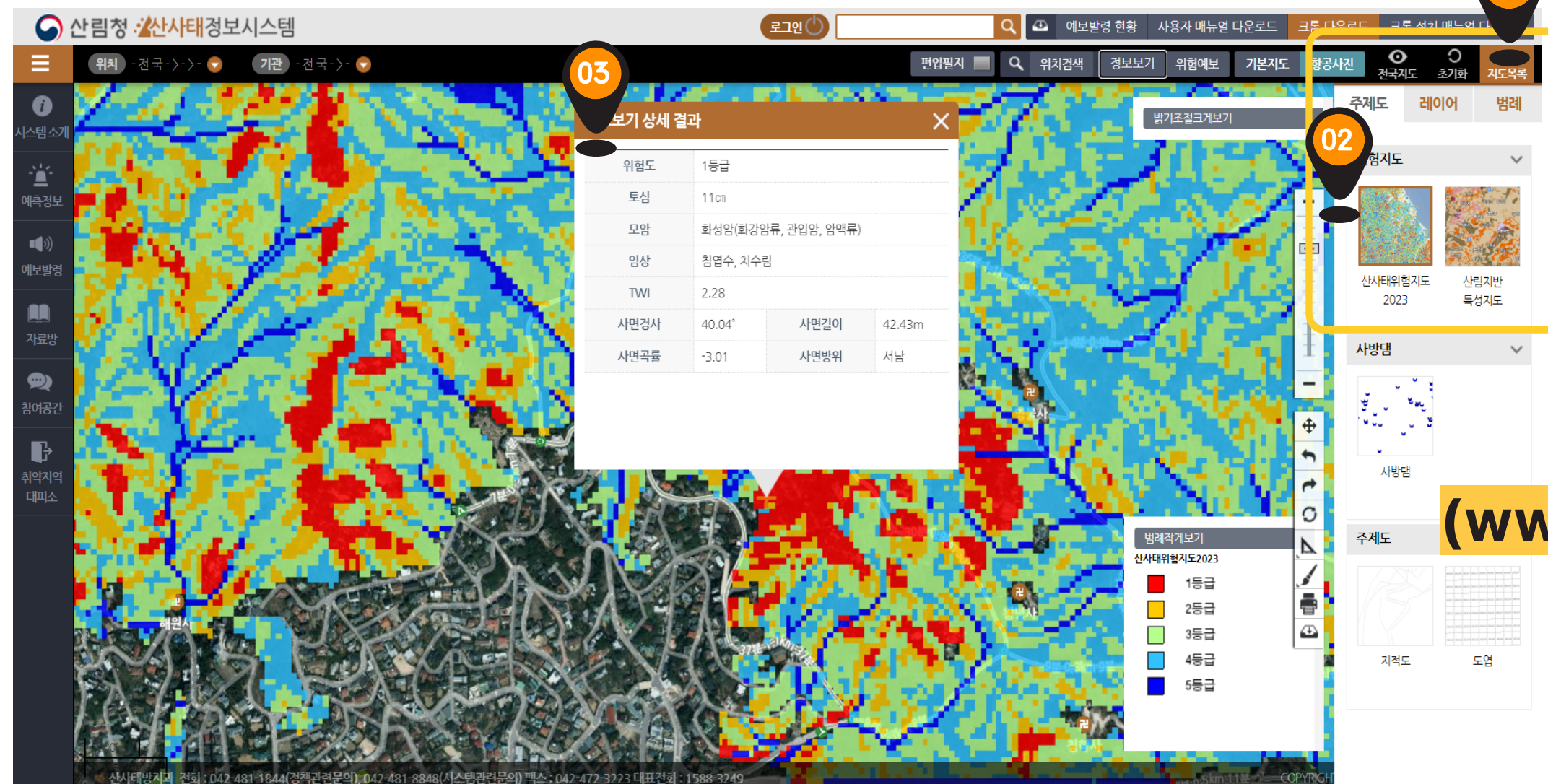
추가 피해가 우려될 경우 신고하기

집(주택, 건물) 주변 및 공공시설 등에 추가 피해가 우려될 경우 시·군·구청 및 행정복지센터 등에 신고합니다.

03. 우리집은 안전할까?

“내가 살고있는 우리 동네!”

어디가 산사태 발생 위험이 가장 높을까?



산사태정보시스템 내 산사태위험지도 확인!

→ 산사태정보시스템

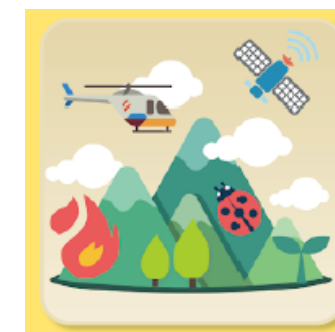
(www.sansatai.forest.go.kr)에서

누구나 확인 가능!

03. 우리집은 안전할까?

“산사태가 발생하면”
어디로 **대피** 해야 안전할까?

산사태정보시스템
취약지역 대피소
메뉴 확인!



스마트 산림재난(어플)



행안부 안전디딤돌(어플)

→ 산사태정보시스템(www.sansatai.forest.go.kr),
스마트 산림재난 앱, 안전디딤돌 에서 누구나 확인 가능!

산림청 산사태정보시스템

산사태취약지역대피소

주소지 검색: 광역시도 선택 선택 선택

01

대피소명	관리기관	담당자연락처	경보	길찾기
1 부동경로당	경상남도 진주시	055-749-3714	1	📍
2 화강마을경로회관	경상남도 진주시	055-749-3714	1	📍
3 용원경로당	경상남도 창원시	010-4640-1289	1	📍
4 봉암동계2남성경로당	경상남도 창원시	010-8262-9034	1	📍
5 봉암서광아파트경로당	경상남도 창원시	010-3581-4306	1	📍
6 중현마을회경자	전라남도 순천시	061-742-8742	1	📍
7 본정마을회관	전라남도 광양시	061-797-3424	1	📍
8 마산마을	전라남도 광양시	061-797-3424	1	📍
9 금곡리경로당	경상북도 예천군	054-650-6579	1	📍
10 손기리마을회관	경상북도 예천군	054-650-6579	1	📍
11 중평리노인회관	경상북도 예천군	054-650-6579	1	📍
12 간평1리노인회관	경상북도 예천군	054-650-6579	1	📍
13 용두리마을회관	경상북도 예천군	054-650-6579	1	📍
14 갑천면행정복지센터	북부지방산림청 울진국유림관리소	033-439-5544	1	📍
15 서울동초등학교	서울특별시 강서구	02-2600-4184	1	📍
16 개화초등학교	서울특별시 강서구	02-2600-4184	1	📍
17 상계경로당	울산광역시 남구	010-9695-3361	1	📍
18 모화초등학교	울산광역시 북구	052-241-7934	1	📍
19 은누리교회	울산광역시 북구	052-241-7934	1	📍
20 가대마을회관	울산광역시 북구	052-241-7934	1	📍
21 수서리교회	울산광역시 북구	052-241-7934	1	📍

02

대피소 상세보기

대피소명: 중현마을회경자

소재지 주소: 지번 주소: 전라남도 순천시 상사면 초곡리 134-1대
도로명 주소: 전라남도 순천시

관리기관: 전라남도 순천시

담당자연락처: 061-742-8742

산사태
막을 수는 없어도,
피할 수는 있습니다.



산림청

